

## **Inhoudstabel**

MEERJARENPLAN 2014-2019 .....	3
Strategische nota 2014-2019 .....	3
Financiële nota.....	22
Schema M1 - Financieel doelstellingenplan .....	22
Schema M2 - Staat van het financieel evenwicht .....	24
Toelichting bij meerjarenplan 2014 - 2019 .....	27
Omgevingsanalyse.....	27
Financiële risico's.....	28
Overzicht beleidsdoelstellingen .....	29
Interne organisatie .....	38
Organogram .....	38
Schema TM1 .....	41
Toelichting bij organogram en personeelsbestand .....	42
Overzicht budgethouders.....	43
Overzicht van de beleidsvelden per beleidsdomein .....	44
Overzicht van de entiteiten die opgenomen zijn in de financiële vaste activa .....	46
Fiscaliteit .....	47
Overzicht aanslagvoeten aanvullende personenbelasting en onroerende voorheffing .....	47
Plaats van publicatie van de gemeentelijke belastingreglementen.....	48
Overzicht belastingen waarvan de tarieven wijzigen tijdens de looptijd.....	49
Overzicht opbrengsten per belastingsoort.....	50
Schema TM2 - Financiële schulden .....	51
Extra toelichting bij meerjarenplan.....	52
BIJLAGE .....	54



# MEERJARENPLAN 2014-2019

## Strategische nota 2014-2019

✓ Krediet voorzien in het respectievelijke jaar

✗ Krediet niet voorzien in het respectievelijke jaar

### Strategische doelstelling nr. 001: Samen voor een dynamisch Wuustwezel

**Beleidsdoelstelling nr. 001.001: We zetten in op Wuustwezel als een open, groene en dynamische plattelandsgemeente waar het goed is om te wonen, te ondernemen, te recreëren, te be-leven,...**

Het is goed wonen en leven in Wuustwezel, tenminste voor de meesten en dat vandaag de dag. Twee zaken waar we ambitieus in moeten durven zijn. We moeten nastreven dat het voor iedereen goed is in onze gemeente en dat niet enkel vandaag, maar ook morgen.

Daarom dat we blijven inzetten op de troeven die we vandaag hebben én ambitieuze doelstellingen durven stellen.

	2014		2015		2016		2017		2018		2019	
	Uitgaven	Ontvangsten	Uitgaven	Ontvangsten	Uitgaven	Ontvangsten	Uitgaven	Ontvangsten	Uitgaven	Ontvangsten	Uitgaven	Ontvangsten
Exploitatie	88.000	1.000	29.552	0	40.405	0	48.011	0	50.888	0	52.271	0
Investerings	1.340.300	0	94.000	0	1.630.000	0	620.000	0	0	0	0	0
Andere	0	0	0	0	0	0	0	0	0	0	0	0
<b>Totaal</b>	<b>1.428.300</b>	<b>1.000</b>	<b>123.552</b>	<b>0</b>	<b>1.670.405</b>	<b>0</b>	<b>668.011</b>	<b>0</b>	<b>50.888</b>	<b>0</b>	<b>52.271</b>	<b>0</b>

#### Actieplan nr. 001.001.001 Het uitbouwen van het lokaal woonbeleid

*Wonen is één van de speerpunten van ons beleid. In Wuustwezel wonen schept een band en geeft kansen tot ontmoeting. We willen enerzijds onze open ruimte vrijwaren, anderzijds kansen creëren voor mensen om in onze gemeente te blijven of komen wonen.*

*Om het buitengebied in de mate van het mogelijke te vrijwaren, streven we een verdichting van de woonkernen na. Dit in samenspraak met en onder toezicht van de hogere overheid. We kunnen niet aanvaarden dat huizen leeg staan terwijl velen op zoek zijn naar een geschikte woning. Het gebrek aan aanbod kan een effect op de marktprijs hebben. Daarom dat we een leegstandsheffing zullen invoeren waar progressief een heffing zal worden gevorderd aan zij die hun woning laten leeg staan. We willen ze activeren hun woning terug aan te bieden zodat andere mensen van en buiten Wuustwezel de kans krijgen hier te wonen.*

*Hetzelfde principe willen we toepassen op onbebouwde percelen. We zijn absoluut niet op zoek naar zij die een perceel grond voor de eigen kinderen in eigendom hebben. Op die manier geven deze mensen hun eigen kinderen een ongelooflijk steuntje in de rug. Wel willen we speculanten, immobiliën of mensen met meerdere percelen in eigendom aanzetten om hun perceel te ontwikkelen. Ook hier kan schaarste de marktprijs verhogen.*

*Met deze activeringsheffingen willen we (jonge) mensen meer kansen geven in Wuustwezel te blijven of te komen wonen. Idee is om meer aanbod te creëren en zo de schaarste op de markt wat tegen te gaan.*

*Wat betreft het aanbod aan sociale huur- en koopwoningen en sociale kavels staat Wuustwezel bekend als één van de koplopers in Vlaanderen. Het is zeker geen probleem om het 'bindend sociaal objectief', opgelegd door de Vlaamse Overheid, te halen. Dit objectief legt een aantal te realiseren sociale woningen op per gemeente voor de periode 2009 - 2020. Wij zullen dit objectief al binnen 4 jaar halen.*

*Daarnaast is het een noodzaak om voldoende aangepast woningen voor ouderen te voorzien. Ten slotte is het belangrijk om woningen aan te passen voor mensen met een handicap. Een samenwerking met 'Spectrum' is hierbij aangewezen.*

*Voor zover het wettelijk toegelaten is, zullen we kangoeroe-wonen en andere samenlevingsvormen stimuleren. Dit kan bijvoorbeeld in oude boerderijen en grote eengezinswoningen. Ook het idee van erfpacht wordt verder onderzocht.*

2014	2015	2016	2017	2018	2019
✓	✓	✓	✓	✓	✓

Actieplan nr. 001.001.002 Opmaak van Plannen

*De gewenste ruimtelijke structuur wordt geformuleerd in een beleidsplan ruimtelijke ordening, met name het gemeentelijk ruimtelijk structuurplan. De vertaling naar het terrein van de visie op de gewenste ruimtelijke ontwikkeling en -structuur gebeurt aan de hand van de opmaak van ruimtelijke uitvoeringsplannen. Er werd reeds de opdracht gegeven aan Igean tot opmaak van een RUP Weekendcluster C1 Molenheide en C2 Hoge Heide.*

2014	2015	2016	2017	2018	2019
✘	✘	✔	✘	✘	✘

Actieplan nr. 001.001.003 Het verbeteren van de woonkwaliteit

2014	2015	2016	2017	2018	2019
✘	✘	✘	✘	✘	✘

Actieplan nr. 001.001.004 Huisvesting kinderopvang

*Elk gezin heeft nood aan een kindvriendelijke omgeving. Het Huis van het Kind, kinderopvang, gezinsondersteuning en allerlei verenigingen spelen een belangrijke rol als ontmoetingsplaats voor ouders en kinderen. Dit helpt bij vragen over gezondheid, psychisch welzijn en opvoeding. Een voorbeeld hiervan zijn de Speelbabbels.*

*We kennen in onze gemeente gelukkig heel wat mogelijkheden voor kinderopvang, zowel voor baby's en kleuters samen met privé initiatiefnemers als naschoolse opvang ism Stekelbees en de basisscholen. Het gemeentebestuur heeft een regiefunctie inzake kinderopvang.*

*Via een digitaal loket kinderopvang zullen de ouders die opvang nodig hebben zich kunnen melden en zal het aanbod kinderopvang in de gemeente en regio kenbaar zijn.*

*Het is altijd een bewuste keuze geweest van het gemeentebestuur om in elke leefgemeenschap een buitenschoolse kinderopvang te hebben dicht bij of in de school. Zo werken we in Braken en Sterbos aan een locatie in de school. In Gooreind onderzoeken we de mogelijkheid om de kinderopvang onder te brengen in de gemeentelijke lagere school Klim Op en dit in overleg met Stekelbees en het Lokaal Overleg Kinderopvang en Gezinsondersteuning.*

2014	2015	2016	2017	2018	2019
✘	✔	✔	✘	✘	✘

Actieplan nr. 001.001.005 Het voeren van een gericht beleid dat de lokale economie ondersteunt

*"Wuustwezel onderneemt" zou een doelstelling op zich kunnen zijn.*

*Als jonge gemeente met een gemiddelde leeftijd van net geen veertig jaar en waar 24,7 % van de mensen jonger zijn dan 20 jaar, is er voldoende toekomst voor de lokale ondernemers.*

*In de toekomst willen we de lokale ondernemers nog meer aantrekken, ondersteunen en helpen. De beschikbare ruimte voor ondernemers willen we optimaal benutten. Wanneer deze zijn uitgebouwd, onderzoeken we (mede in het kader van het GRS) waar we verder kunnen uitbreiden.*

*Bloeiende lokale ondernemingen zorgen voor leefbare en aangename woonkernen. Extra aandacht zal gaan naar de kwaliteit van nieuwe projecten inzake straatzicht, parkeermogelijkheden, fietsenstallingen, vermijden van overlast... Op deze manier komen we tot een dynamische mix van woon- en handelskernen. We zetten in op maatschappelijk verantwoord ondernemen.*

*Bijzondere aandacht zal gaan naar het juist opgestarte overleg tussen gemeente en ondernemers (LEA) om tot een goed handels- en economisch beleid te komen. Ook investeren we verder in aantrekkelijke centra waar het goed is om te winkelen en te wonen. Hierbij krijgen de beginnende ondernemers extra ondersteuning via onze ambtenaar lokale economie.*

*Een ondernemerscultuur en ondernemersvriendelijk klimaat bekomen we niet enkel met vergunningen af te leveren voor nieuwe handelszaken. We willen, in samenspraak met vele partners, aandacht voor het ondernemerschap in de Wuustwezelse scholen. Daarnaast zal levenslang leren gestimuleerd worden. Zowel als vorming voor volwassenen maar ook als herscholingsmogelijkheid waardoor onze inwoners blijvend inspelen op een veranderende en evoluerende arbeidsmarkt.*

*De gemeente zal met velen, waaronder ondernemers, de handen in elkaar slaan om enkele initiatieven succesvol te ontwikkelen. Hierbij denken we aan een Dorpsdag, een braderij, opendeurweekends,...*

2014	2015	2016	2017	2018	2019
✓	✓	✓	✓	✓	✓

Actieplan nr. 001.001.006 Het versterken van het ondernemingsklimaat

2014	2015	2016	2017	2018	2019
✓	✓	✓	✓	✓	✓

Actieplan nr. 001.001.007 Het stimuleren van de werkgelegenheid en het verhogen van de activiteitsgraad

*De werkloosheidcijfers in Wuustwezel liggen onder het gemiddelde van de Vlaamse Gemeenschap.*

*Het is belangrijk dat Wuustwezel economisch gezond blijft.*

*We hechten hierbij bijzondere aandacht aan de lokale ondernemers en aan voldoende werkgelegenheid in Wuustwezel zelf. Een goede tewerkstellingsgraad is de beste garantie voor de leefkwaliteit van de burgers en de gemeente.*

*Voor Wuustwezel is land- en tuinbouw van groot belang. Er zijn 325 land- en tuinbouwbedrijven in onze gemeente. Zij zorgen voor enkele honderden arbeidsplaatsen. Meer dan 6000 ha (van de 9000 ha) wordt door de land- en tuinbouwsector gebruikt. Deze sector bepaalt voor een groot gedeelte het uitzicht van onze gemeente.*

*Daarom verlenen we steun aan een duurzaam toekomstgericht land- en tuinbouw. Samen willen we werken om het positief imago van deze sector te behouden en nog te bevorderen. Ook het imago van Wuustwezel als plattelandsgemeente met de nodige toeristische mogelijkheden behoudt onze aandacht. Na de bouw van de Poort naar het Platteland is het nu zaak om het 'product' Wuustwezel als Poort naar het Platteland te verkopen, te promoten, te commercialiseren. Het doel is dat onze mooie gemeente, die gezien mag worden, ook gezien wordt.*

*De gemeente en het OCMW willen extra stimulansen bieden voor initiatieven sociale economie. Hierbij is samenwerking met andere partners aangewezen om de nodige deskundigheid binnen te halen en om het geheel betaalbaar te houden.*

*Bepaalde projecten zijn voorbehouden voor mensen uit kansengroepen om ze zo extra kansen te geven.*

*In vergelijking met de andere gemeenten van het arrondissement telt Wuustwezel veel inwoners die tewerkgesteld zijn onder één van de sociale economiewerkvormen of tewerkstellingsmaatregelen. Dat willen we zo houden. We ondersteunen alle initiatiefnemers die ons hierbij helpen.*

2014	2015	2016	2017	2018	2019
✗	✗	✗	✗	✗	✗

Actieplan nr. 001.001.008 Aandacht hebben voor maatschappelijk verantwoord ondernemen

2014	2015	2016	2017	2018	2019
✘	✘	✘	✘	✘	✘

Actieplan nr. 001.001.009 Verhogen van biodiversiteit en soortenbescherming

2014	2015	2016	2017	2018	2019
✔	✘	✘	✘	✘	✔

Actieplan nr. 001.001.010 Het positief imago van de land- en tuinbouwsector en hoevertoerisme promoten, ondersteunen en versterken

*Het Europees Landbouwfonds voor Plattelandsontwikkeling werkt ook in Wuustwezel. Via Leader-subsidies hebben we de voorbije jaren projecten kunnen realiseren rond dorpsontwikkeling, samenleving, cultureel erfgoed en toerisme. Ook de komende jaren zijn er gelden beschikbaar al is te verwachten dat de focus waaraan deze mogen worden uitgegeven, gewijzigd zal worden. Wuustwezel wil aanspraak blijven maken op deze gelden om zo aan ons platteland, aan onze land- en tuinbouwsector, te werken.*

2014	2015	2016	2017	2018	2019
✔	✔	✔	✔	✔	✔

Actieplan nr. 001.001.011 Sensibiliseren, informeren, ondersteunen van een open noord-zuidbeleid

*Het gemeentebestuur engageerde zich om het label van fair trade gemeente te behalen en te behouden en om mee te werken aan de sensibilisering betreffende de milleniumdoelstellingen.*

2014	2015	2016	2017	2018	2019
✔	✔	✔	✔	✔	✔

Actieplan nr. 001.001.012 Gezonde gemeente

*Een gezonde gemeente heeft onmiskenbaar een aantal troeven in handen. Daarom is het zinvol te investeren in een goed preventief gezondheidsbeleid. Dit doen we in overleg met LOGO = Lokaal Gezondheidsoverleg provincie Antwerpen en de gemeentelijke gezondheid- en welzijnsraad.*

*We sluiten aan bij bestaande Vlaamse preventiecampagnes.*

1. rond borst- en baarmoederhalskanker;
2. drugs- en alcoholgebruik;
3. gezonde voeding en bewegen;
4. valpreventie - meer bewegen;
5. vaccinaties;
6. anti-rookcampagne;
7. geestelijke gezondheid

*Er staan meerdere AED-toestellen op ons grondgebied. Er zal verder nagegaan worden of er nog AED-toestellen op een geschikte plaats kunnen bijgeplaatst worden. Op geregelde tijdstippen zullen er opleidingen ingericht worden om met een dergelijke defibrillator om te gaan.*

*Daarnaast stimuleren we de samenwerking tussen verschillende gezondheidszorgverstrekkers. De focus ligt de komende jaren op sensibilisatie omtrent bewegen, gezonde voeding, geestelijke gezondheid, verslavingsproblematiek, kankerbestrijding en Wuustwezel als hartveilige gemeente.*

*Het "Charter voor een Gezonde Gemeente" werd ondertekend en er zullen acties ondernomen worden op advies van LOGO en dit na de evaluatie van de "gezondheidsfoto" van Wuustwezel.*

2014	2015	2016	2017	2018	2019
✔	✔	✔	✔	✔	✔

Actieplan nr. 001.001.013 Aandacht voor het toeristisch potentieel van de gemeente

*Wuustwezel is de 'Poort naar het Platteland'. Dat is een realisatie van de voorbije jaren waarbij toerisme in onze gemeente op de kaart werd gezet, dit in samenwerking met vzw Toerisme en vzw Pleckske.*

*We hoeven niet ver weg te gaan om er even uit te zijn en te genieten van waardevolle ontspanning en recreatie. Via de verenigingen krijgen we hiervoor heel wat kansen. Het gaat over laagdrempelige recreatie dicht bij huis.*

*De voorbije jaren is onder impuls van het bestuur hard gewerkt aan de positieve uitstraling van onze gemeente. We zijn fier op onze landelijke gemeente met veel natuur. We promoten dit via het verder uitbouwen van ons wandel- en fietsnetwerk. We zijn blij met de privé-initiatieven van fietsverhuur, fietsoplaadpunten, bed en breakfast, ...*

*Onze plattelandsgemeente heeft heel wat troeven om toeristisch aantrekkelijk te zijn. De 'Poort naar het Platteland' is daar een duidelijk voorbeeld van. Het is onze bedoeling van dit nog verder uit te breiden met veel aandacht voor de invulling van groene zones, de uitbreiding van het netwerk van nieuwe trage wegen, laadpunten voor elektrische fietsen ... via al deze initiatieven promoten we Wuustwezel in een bredere regio. Daarbij spelen toevenementen zoals Bloemencorso, Lichtstoet, Sterke Peer, Motorcross, Beachweekend, Azencross, Puntpop, ... een belangrijke rol.*

*Een nieuwe uitdaging zien we in het domein van de Franciscanessen. Het renoveren zal ervoor zorgen dat meer mensen de weg vinden naar het mooie domein. We denken aan het vernieuwen van de naambordjes van de straten en bomen, het herstel van de beelden, een interactief museum uitbouwen in samenwerking met de provincie, horeca- mogelijkheden, een belevingspad, het herstellen van de vijver, het integreren van speelterreinen .... Ook het secretariaat Leader MarkAante Kempen en Pleckske zullen er een nieuwe stek krijgen.*

*We blijven ons inzetten om openbare bos- en natuurgebieden open te stellen voor het publiek zoals het Marum en van de verbinding tussen het domein van Zusters Franciscanessen en Marum.*

*Binnen toerisme en recreatie hebben we speciaal aandacht voor mensen die het financieel moeilijk hebben. We denken aan steunpunt vakantieparticipatie, uitstappen binnen het dienstencentrum en andere verenigingen, ...*

2014	2015	2016	2017	2018	2019
✓	✗	✗	✗	✗	✗

Actieplan nr. 001.001.014 De bibliotheek als partner in (cultuur)educatie

*De bibliotheken hebben een centrale rol in het algemeen cultuurbeleid. Hun kerntaak blijft het stimuleren van lezen bij de bevolking. Een vraaggerichte collectievorming helpt hierbij. Daarnaast is de bibliotheek een belangrijk informatiecentrum en zal dit in de toekomst verder uitgebouwd worden, waar ook het digipunt een belangrijke rol speelt om de digitale kloof te overbruggen en men de kans krijgt zich te bekwamen in de digitale wereld.*

*We ondersteunen initiatieven van de bibliotheek om lezen te bevorderen, makkelijk lezenplein, jeugdboekenweek, initiatieven om de digitale kloof te overbruggen ... .*

*Bij de bouw van de Poort naar het platteland kreeg de bibliotheek van Wuustwezel Centrum een eigentijdse facelift.*

*Naast de hoofdbibliotheek willen we de twee bijafdelingen in Gooreind en Loenhout zeker behouden.*

2014	2015	2016	2017	2018	2019
✓	✓	✓	✓	✓	✓

Actieplan nr. 001.001.015 De bibliotheek moet E-inclusie bevorderen en mediawijsheid en informatievaardigheden bijbrengen

2014	2015	2016	2017	2018	2019
✓	✓	✓	✓	✓	✓

Actieplan nr. 001.001.016 Gemeentelijke initiatieven zijn toegankelijk voor iedereen.

2014	2015	2016	2017	2018	2019
✗	✗	✗	✗	✗	✗

## Actieplan nr. 001.001.017 Uitbreiding sportterreinen

*Sporten vergroot de verbondenheid van mensen. Samen sporten zorgt ervoor dat we gemakkelijker met andere inwoners van Wuustwezel in contact komen. Het sportbeleid richt zich op iedereen. Ook mensen met minder mogelijkheden, zij het financieel, geestelijk of lichamelijk.*

*Wuustwezel heeft een sterk uitgebouwde sportinfrastructuur. Deze legislatuur vullen we de missing links op. Zo zal het sportpark Gooreind een metamorfose krijgen. Waar Wuustwezel en Loenhout over vijf voetbalvelden beschikken, komen er in Gooreind maar vier. Wel zal één daarvan een kunstgrasveld zijn wat zeker voldoende kansen biedt voor de club om verder uit te groeien. Ook een park-speelruimte wordt aangelegd voor enerzijds de scouts en anderzijds de recreatieve gebruiker. De gevraagde investeringen door de atletiekclub zijn deze legislatuur moeilijk realiseerbaar. Mocht de financiële toestand het toch toelaten, wordt dit herbekeken.*

*Ook in Wuustwezel wordt er aan het sportpark gewerkt, nl. de laatste fase voor de honden- en ruitersclub. Ook hier moet grondig bekeken worden wat financieel mogelijk is, rekening houdende met welke werken ze zelf kunnen doen of mede financieren. Indien na de realisatie van de sporthal in Gooreind er nog nood is aan uitbreiding in Wuustwezel-centrum zal dit bekeken worden.*

2014	2015	2016	2017	2018	2019
✓	✓	✓	✓	✓	✓

## Actieplan nr. 001.001.018 Afval verminderen en toepassen principe "Vervuiler betaalt"

*Het voorkomen van afval is het meest zinvolle en een absolute prioriteit. Daarna komt de aandacht te liggen op hergebruik en recyclage.*

*Sorteren en recyclen geraakt in Wuustwezel ingeburgerd. Iedereen ziet het nut ervan in en werkt er actief aan mee. De samenwerking met de kringwinkel is daar een goed bewijs van.*

*In 2013 - 2014 voeren we voor het GFT-afval het 'diftar' systeem in, een gedifferentieerd tarief voor afvalverwijdering met een geautomatiseerd afvalregistratiesysteem. Het is een manier om het principe "de vervuiler betaalt" in de praktijk te brengen. We stimuleren de mensen om zelf te composteren.*

*Uiteindelijk blijft er het restafval. In Wuustwezel zitten we wat betreft restafval met minder dan 100 kg per inwoner per jaar. Een zeer goed resultaat dat blijvende aandacht vraagt. Daarom voeren we ook voor het restafval het 'diftarsysteem' in. Samen met IGEAN ambiëren we de invoering hiervan op 1 januari 2015. Doel is dat mensen nog beter sorteren of beter nog: minder afval creëren door bijvoorbeeld verstandiger aankopen te doen.*

*Momenteel kunnen de bewoners van Wuustwezel terecht op verschillende containerparken die beheerd worden door Igean. De samenwerking met het containerpark op de Bosduin in Kalmthout is zeker een meerwaarde voor de inwoners van Gooreind. Samen met IGEAN zal nagegaan worden of er nog een samenwerking met andere containerparken kan gebeuren.*

*Onze groendienst en de minawerkers reageren zeer alert op sluikstorten. Meerdere personeelsleden zijn bezig met de opruim langs wegen.*

*Het is nodig om rond sluikstorten een actie op te zetten. Er is een oproep gelanceerd om vrijwillige 'opruimers' te ondersteunen. We willen komen tot een jaarlijkse opruimdag voor buurten en straten in samenwerking met de bewoners. Daarnaast willen we ook de stok achter de deur niet miskennen. Hoewel het niet eenvoudig is daders te vatten, willen we de retributie op sluikstort verdubbelen.*

2014	2015	2016	2017	2018	2019
✓	✓	✓	✓	✓	✓

## Actieplan nr. 001.001.019 Tegen 2020 een klimaatneutrale organisatie trachten te zijn

*Mik naar de maan, zelfs als je mist kom je tussen de sterren terecht. (citaat Les Brown)*

*Deze uitspraak is toepasselijk voor de ambitie van Wuustwezel om in 2020 klimaatneutraal te zijn. Het is haalbaar maar het is niet eenvoudig. Maar zoals de uitspraak stelt: het proberen op zich zal al een hele verbetering opleveren.*

*Om de klimaatverandering tegen te gaan is nu actie nodig. Wuustwezel wil proberen als organisatie klimaatneutraal te worden en dit tegen 2020. Dit betekent de eigen uitstoot van koolstofdioxide, lachgas en methaan zoveel mogelijk verminderen en vanaf 2020 de resterende uitstoot compenseren. Hiermee nemen we als lokaal bestuur, in afwachting van internationale akkoorden, onze verantwoordelijkheid in het klimaatbeleid op.*

*Een grote rol hierin spelen de gebouwen van het gemeentebestuur. Alle gebouwen dienen nuttig en zinvol te zijn voor het gebruik vandaag en in de toekomst. Het verwerven of verkopen van gebouwen en het bouwen van nieuwe gebouwen dient de evenwichtsoefening te ondergaan van enerzijds nuttig en functioneel en anderzijds betaalbaar en zinvol.*

*In het kader hiervan investeren we enerzijds in nuttige gebouwen om daar de energiekost naar beneden te krijgen. Dit doen we op basis*



van een energiezorgplan door Eandis. Anderzijds maken we de oefening om voor gebouwen die minder nuttig zijn alternatieven te zoeken en deze, al dan niet via erfpacht, op de markt te brengen.

Een deel van de investeringskost nodig om het energieverbruik te doen dalen, komt uit de voormalige REG-subsidies. Subsidies hebben tot doel drempelverlagend te werken. Daar waar mensen hun gedrag gewijzigd dient te worden, kan een subsidie een beslissend zetje zijn.

2014	2015	2016	2017	2018	2019
✓	✓	✗	✗	✗	✗

## Beleidsdoelstelling nr. 001.002: Zorgen voor een warme en sociale gemeente die samenwerking tussen inwoners ziet als maatschappijversterkend

Mensen willen een aangenaam leven leiden. Hiervoor is een goed evenwicht tussen werken en vrije tijd nodig.

Daarnaast zijn het de contacten met elkaar, het gezin, vrienden, familie,... dat hen kwaliteit in het leven biedt. Het zorgt voor zelfvertrouwen, ondernemingszin, initiatief, verdraagzaamheid, ... kortom het maakt een samenleving warmer en sterker. Ook maakt het een samenleving sterker om zich te kunnen verzetten tegen onverdraagzaamheid, extremisme, geweld, ...

In beleidsdoelstelling vijf zetten we in op de publieke ruimte. Dit zien we als een kwalitatieve en respectvolle leef- en werkomgeving. Daardoor kunnen onze inwoners zich focussen op die tijdsverdeling arbeid-gezin, kunnen ze bijdragen aan een sterker sociaal weefsel, hebben ze de ambitie om te ondernemen, te organiseren,...

Daarom wil dit gemeentebestuur het sociaal weefsel versterken, onder meer door het verenigingsleven en het vrijwilligerswerk te ondersteunen.

Concreet krijgen alle initiatieven die buurtwerking versterken, onze administratieve en financiële steun. Dit geldt voor buurtfeesten, kerstboomverbrandingen, buurtbarbecues, gouden bruiloften, ... Onze uitleendienst staat klaar om tentjes, tafels, stoelen, muziekinstallatie, speelkoffer ... ter beschikking te stellen aan democratische prijzen. We sporen de mensen aan om aan te sluiten bij een vereniging. We vragen de verenigingen om een zo open mogelijke werking op te zetten en ook rekening te houden met de zwakkeren in onze samenleving.

De verenigingen kunnen blijven rekenen op onze steun. Dit door het aanbod van moderne, goed uitgeruste infrastructuur aan democratische prijzen, subsidies, uitleendienst, ...

Via verschillende RGO's (raad voor gemeenschapsontwikkeling) en verenigingen brengen we mensen samen om mee te werken aan het sociaal netwerk binnen hun leefgemeenschap. Die samenwerking werkt ook weer versterkend voor alle betrokkenen.

Bij een warme en sociale gemeente denken we al snel aan jongeren, ouderen, gezinnen,... Dat we een jonge gemeente zijn die gezinsvriendelijk is en iedereen kansen wil geven, is duidelijk. Maar ook de groeiende groep van ouderen in onze gemeente is een belangrijke partner in het streven naar een warme en sociale gemeente.

In 2010 was 13,2 procent van de bevolking ouder dan 65 jaar, in 2030 wordt het aantal boven de 65 jaar geraamd op 22 procent. Een reden te meer dat het bestuur wil werken aan een dynamisch en inclusief ouderenbeleid om ervoor te zorgen dat deze ouderen actief blijven binnen Wuustwezel.

We willen deze doelgroep om inbreng vragen vanuit hun levenservaring, ze actief betrekken bij het beleid, correct en desnoods aangepast te informeren, ze de kans geven om zich permanent te scholen,... Ook werken rond gezondheid, aangepast wonen en thuiszorg is een aandachtspunt bij de ouderen. Op deze manier komt echt enkel wie niet langer thuis kan blijven naar één van de twee woonzorgcentra in onze gemeente.

Het dienstencentrum zien we als de ideale plek waar ouderen elkaar ontmoeten. Ze kunnen er terecht voor een babbel, een gezellige activiteit, vorming, informatie, cultuur,... De dienstencentra worden het steunpunt bij het zoeken naar gepaste informatie en begeleiding.

	2014		2015		2016		2017		2018		2019	
	Uitgaven	Ontvangsten	Uitgaven	Ontvangsten	Uitgaven	Ontvangsten	Uitgaven	Ontvangsten	Uitgaven	Ontvangsten	Uitgaven	Ontvangsten
Exploitatie	129.290	31.600	140.290	33.739	120.799	32.385	120.808	32.788	128.817	34.948	117.827	33.615
Investerings	60.000	0	0	0	40.000	0	0	0	0	0	0	0
Andere	0	0	0	0	0	0	0	0	0	0	0	0
<b>Totaal</b>	<b>189.290</b>	<b>31.600</b>	<b>140.290</b>	<b>33.739</b>	<b>160.799</b>	<b>32.385</b>	<b>120.808</b>	<b>32.788</b>	<b>128.81</b>	<b>34.948</b>	<b>117.827</b>	<b>33.615</b>

Actieplan nr. 001.002.001 Financiële ondersteuning van verenigingen

*De verenigingen kunnen blijven rekenen op een financiële ondersteuning vanuit het gemeentebestuur. Ook in tijden dat gemeenten minder ruimte hebben, blijft dit in Wuustwezel op peil. Ze zijn het kloppend hart van onze gemeente. Door hen te ondersteunen (financieel, logistiek,...) moeten we er wel op waken dat we als overheid het evenement niet stilaan overnemen. Dat zou het vrijwilligerswerk en de charme van deze evenementen teniet kunnen doen.*

2014	2015	2016	2017	2018	2019
✓	✓	✓	✓	✓	✓

Actieplan nr. 001.002.002 Verhoogde aandacht voor erfgoedzorg en de ontsluiting van materieel en immaterieel cultureel erfgoed.

*Het gemeentebestuur heeft al heel wat inspanningen gedaan wat betreft renovatie van cultureel erfgoed, maar vaak zijn we afhankelijk van subsidies van de hogere overheid en deze laten lang op zich wachten. De toezegging is er nu voor de St. Willebrorduskapel dus zal daar de volgende fase uitgevoerd worden. Ook voor de kapel van St. Quirinus in Loenhout worden de nodige middelen uitgetrokken. Er wordt onderzocht of er een intergemeentelijke erfgoedcel kan opgericht worden waarbij een erfgoedconsulent kan aangeworven worden voor het uitwerken van erfgoedprojecten i.s.m. lokale erfgoedverenigingen en vrijwilligers. Erg actueel is de herdenking van de Grote Oorlog. Tal van initiatieven omtrent honderd jaar Grote Oorlog (WO1) zullen in of vanuit Wuustwezel georganiseerd worden. Zo worden ook de monumenten die verwijzen naar de oorlogstragedie aangepakt. We zullen initiatieven nemen om het volkskundemuseum (privé) maximaal te verankeren in Wuustwezel. In voorbereiding hierop werden contacten gelegd met Kempens landschap (provinciebestuur).*

2014	2015	2016	2017	2018	2019
✓	✓	✓	✓	✓	✓

Actieplan nr. 001.002.003 Meer waardering van het vrijwilligerswerk en vergroten van het engagement

*De vele sociaal-culturele verenigingen, jeugd- of sportverenigingen die actief zijn in Wuustwezel, zijn dé ontmoetingsplaats bij uitstek voor vele inwoners van Wuustwezel.*

*Zij brengen enorm veel mensen bij elkaar, waardoor de onderlinge verbondenheid groter wordt.*

*We zijn de vele vrijwilligers die dit realiseren zeer dankbaar en we zullen ze actief blijven ondersteunen via de vrijetijdsdienst, uitleendienst en via gepaste subsidiëring.*

2014	2015	2016	2017	2018	2019
✗	✓	✗	✗	✓	✗

Actieplan nr. 001.002.004 Extra ondersteuning van evenementen voor een positief en veilig verloop

*De organisatoren van evenementen moeten tegenwoordig voldoen aan enorm veel regelgeving: geluidsnormen, alcoholwetgeving, security, Sabam, billijke vergoeding, voedselhygiëne,... Zonder in de plaats te treden van de organisatie willen we hen hierbij ondersteunen door de juiste informatie aan te reiken. Ook de noodambtenaar komt meer op de voorgrond. Dit tot doel betere en veiligere evenementen te bekomen, voor elke betrokkene.*

2014	2015	2016	2017	2018	2019
✓	✓	✓	✓	✓	✓

## Beleidsdoelstelling nr. 001.003: We zorgen voor een veilig Wuustwezel

Het nastreven van de veiligheid is een taak voor de overheid in samenwerking met de Wuustwezelse bevolking. We accentueren de verantwoordelijkheid van iedereen in zijn omgeving en beklemtonen hierbij het evenwicht tussen rechten en plichten.

Naast het optreden van politie en brandweer op momenten van nood, moet een veiligheidsbeleid vooral gebaseerd zijn op sensibilisering en preventie. Hier spelen de BIN's (Buurt Informatie Netwerk) een grote rol. Via de ondersteuning van de verschillende BIN's verhogen we de samenwerking in de buurt. Een versterkte band tussen mensen in een buurt zorgt immers voor veiligere en aangename buurten en een grotere sociale samenhang. We blijven de 17 BIN's voor bijna 4000 woningen en eventueel nieuwe nog op te richten BIN's ondersteunen. Deze BIN's zullen in de toekomst ook ingeschakeld worden voor brandpreventie.

We zetten in op communicatie. Momenteel wordt nog te weinig gebruik gemaakt van gratis technopreventief advies, van fietsgravering, vakantietoezicht... Via samenwerking tussen politie, brandweer en andere diensten, zoals dienst burgerzaken en de dienst ruimtelijke ordening, zullen we meer werken op communicatie rond preventie.

Waar de politie georganiseerd in zonaal verband (thans Zone Grens en mogelijks in de zone Voorkepen) maken we thans als gemeente nog altijd zelf het beleid van de brandweer. Tenminste, tot deze opgaat in de Zone Rand. Tot die tijd zetten we samen in op een efficiënte en bedrijfsmatige aanpak van onze hulpdiensten.

De prioriteiten inzake politie en brandweer kan u terugvinden onder de volgende acties:

	2014		2015		2016		2017		2018		2019	
	Uitgaven	Ontvangsten	Uitgaven	Ontvangsten	Uitgaven	Ontvangsten	Uitgaven	Ontvangsten	Uitgaven	Ontvangsten	Uitgaven	Ontvangsten
Exploitatie	24.200	0	19.108	0	19.218	0	19.330	0	19.444	0	19.560	0
Investerings	19.000	0	245.000	0	19.000	0	419.000	0	19.000	0	29.000	0
Anderen	0	0	0	0	0	0	0	0	0	0	0	0
<b>Totaal</b>	<b>43.200</b>	<b>0</b>	<b>264.108</b>	<b>0</b>	<b>38.218</b>	<b>0</b>	<b>438.330</b>	<b>0</b>	<b>38.444</b>	<b>0</b>	<b>48.560</b>	<b>0</b>

### Actieplan nr. 001.003.001 Kinderen gaan veilig van en naar school

*Al jaren werken we aan de schoolomgevingen maar is er ook aandacht voor de route die kinderen van en naar de school volgen. Dit in overleg met de scholen zelf. De schoolbereikbaarheidskaart kende enkele jaren zijn intrede (primeur in Vlaanderen) en ook nu neemt Wuustwezel als eerste een stap verder. We zetten in op een digitale schoolbereikbaarheidskaart. Zo kunnen kinderen én ouders de schoolroute online bepalen en de nodige risico's inschatten en bespreken.*

2014	2015	2016	2017	2018	2019
✓	✗	✗	✗	✗	✗

### Actieplan nr. 001.003.002 Hulp- en Dienstverlening en inzetten op onze Brandweer

*De taken van de brandweer kan je verdelen in vijf schakels: proactie, preventie, preparatie, repressie en nazorg. Deze vijf vormen de zogenoemde veiligheidsketen. Doel moet zijn om een snelle, doeltreffende en professionele hulp- en dienstverlening aan de bevolking te kunnen aanbieden.*

*Hiervoor moet continue gewerkt worden aan ondermeer interventieplannen, aanwezigheid van voldoende bluswater, bereikbaarheid van alle objecten én van de kazerne,...*

*De brandweer dient te evolueren naar een organisatie waar een snelle, doeltreffende en professionele hulp- en dienstverlening aan de bevolking wordt aangeboden. Hierbij wordt veiligheid en beschikbaarheid hoog in het vaandel gedragen. De gemeentelijke brandweerorganisatie is bestaaf met voldoende gemotiveerde en betrouwbare vrijwilligers 'geolied' door beroepspersoneel, kan aan moderne bedrijfsvoering doen, is voorzien van modern materieel, en gehuisvest in een functionele en voldoende grote kazerne, waardoor alle taken van de veiligheidsketen op elk moment geborgd zijn.*

*Vermoedelijk in 2015 zal de Brandweerzone Rand volledige rechtspersoonlijkheid hebben en de hulp- en dienstverlening aanbieden. In de tussentijd werken we verder met de constructie van de prézone. Een correcte begroting opstellen voor de brandweer is in deze omstandigheden moeilijk. Ofwel blijft de Zone nog uit en moet de gemeente investeren, ofwel komt de Zone er wel en zal onze dotatie waarschijnlijk stijgen.*

*In deze begroting zit enerzijds een gelijkblijvende dotatie aan de prézone en anderzijds blijven we investeren in het basismateriaal van onze brandweer én dus in onze eigen veiligheid. Wanneer er beslissingen genomen worden over de Zone zal dit de komende jaren ook zichtbaar worden in deze begrotingsdocumenten.*

2014	2015	2016	2017	2018	2019
✓	✓	✓	✓	✓	✓

Actieplan nr. 001.003.003 Veiligheid bij de Brandweer

*Bij de brandweer zijn er heel wat persoonlijke beschermingsmiddelen in gebruik. Zo beschikt de brandweer over verschillende combinaties van PBM's om op te treden bij brandbestrijding, hulpverlening, incidenten met gevaarlijke stoffen, dringende geneeskundige hulpverlening en logistieke opdrachten zoals werken op hoogte, zagen van bommen, werken op de openbare weg, werken in de kazerne, ... Naast de PBM's die continu in gebruik zijn beschikt de brandweer ook over een stock van wegwerp beschermepakken.*

2014	2015	2016	2017	2018	2019
✓	✓	✓	✓	✓	✓

Actieplan nr. 001.003.004 Beschikbaarheid van de hulpverleners bij de Brandweer

*Sinds de jaren negentig is er een duidelijke afname in de beschikbaarheid van onze hulpverleners. Vandaag moeten er al drie ploegen opgeroepen worden om met voldoende mensen te kunnen uitrijden. Door middel van een beperkte coaching en andere stimulerende maatregelen werken we aan de bereidwilligheid en beschikbaarheid van de hulpverleners, zowel beroeps als vrijwilligers. Zo wordt bijvoorbeeld bekeken of er fitnessmogelijkheid kan aangeboden worden.*

2014	2015	2016	2017	2018	2019
✓	✗	✗	✗	✗	✗

Actieplan nr. 001.003.005 Brandweer doet aan moderne bedrijfsvoering

*ICT speelt ook een belangrijke rol bij de brandweer. Doel is om de komende jaren het netwerk te vernieuwen en ook de eigen website en intranet aan te passen.*

2014	2015	2016	2017	2018	2019
✓	✓	✓	✓	✓	✓

Actieplan nr. 001.003.006 De Brandweer is voorzien van modern materieel

*Binnen het wettelijk kader dient de brandweer een lijst van 22 opdrachten uit te voeren. Om hier aan te kunnen voldoen beschikt onze brandweer over een heel arsenaal van materiaal. Dit wordt onderverdeeld in basisgereedschap, gereedschap voor grootschalig optreden en gespecialiseerd gereedschap.*

*De uitdagingen waarmee de brandweer geconfronteerd wordt, zijn steeds ingewikkelder. Gebouwen worden complexer en hoger, meer gevaarlijke stoffen, ... . Aangezien het materiaal vaak de 'levensader' is van onze ploegen moet het dus modern en betrouwbaar zijn. Zo zetten we bijvoorbeeld in op een nieuwe ziekenwagen, letterlijk een levensreddend voertuig.*

2014	2015	2016	2017	2018	2019
✗	✓	✗	✓	✗	✓

Actieplan nr. 001.003.007 Zonaal veiligheidsplan politie

*Wuustwezel maakt deel uit van de Politiezone Grens, samen met de gemeenten Kalmthout en Essen. Samen besturen we de Politiezone aan de hand van een Zonaal Veiligheidsplan.*

*Het nieuwe plan dat van start gaat in 2014 omvat de volgende prioriteiten:*

- Diefstal in woningen*
- Intrafamiliaal geweld*
- Verkeersleefbaarheid*
- Drugsoverlast*
- Lokale overlast*
- Zedenmisdrijven*

2014	2015	2016	2017	2018	2019
✗	✗	✗	✗	✗	✗

## Beleidsdoelstelling nr. 001.004: We bouwen de leerkansen van onze inwoners verder uit

Goed onderwijs, levenslang leren, bijscholen, herscholen,... een groot deel van ons leven staat in het teken van leren. Ook in Wuustwezel willen we niet stil blijven staan en onze inwoners die kansen bieden en ze er ook toe aanmoedigen.

Wuustwezel heeft basisonderwijs dicht bij de mensen. Dit verhoogt het samenlevingsgevoel. Aan de schoolpoort groeien contacten.

Het is een kerntaak voor de gemeente om ervoor te zorgen dat onze kinderen zo dicht mogelijk bij huis basisonderwijs volgen. We doen dit in samenwerking met het vrij onderwijs en het gemeenschapsonderwijs. We zullen het onderwijs over de netten heen verder stimuleren en ondersteunen; dit alles via het LOOP.

Ondertussen hebben we een gemeentelijke academie voor muziek, woord, dans. Tevens is er een regionale samenwerking met de Academie Noord voor de afdeling Beeldende Kunst. De verdere uitbouw aan het gemeenschapscentrum Kadans is gestart. Daarnaast blijven de plaatselijke afdelingen in Loenhout en Gooreind zorgen voor een gespreid aanbod, dicht bij de leerlingen.

We zijn blij dat in Wuustwezel kwaliteitsvol buitengewoon onderwijs wordt georganiseerd. Kinderen die daar nood aan hebben, krijgen een degelijke ondersteuning.

Tenslotte stimuleren we de scholen om te groeien naar een 'brede school'. Een school wordt meer en meer een knooppunt van ontmoeting voor de buurt of wijk. Een school kan een waardevolle bijdrage leveren voor het gemeenschapsleven en een plaats krijgen binnen een netwerk met o.a. kinderopvang, aanbieders naschoolse vrijetijdsaanbod, culturele en kunsteducatieve organisaties, sport, jeugdwerk, ...

Het gemeentelijk basisonderwijs in Loenhout zal nieuwe, gegroepeerde lokalen krijgen. Daarin willen we de principes van de brede school uitbouwen. Een stuurgroep van school en gemeentebestuur werkt dit verder uit. Een eerste aanvraag voor een nieuwe school is vertrokken. Ook werd er een masterplan ingediend voor de aanpassing van de gemeentelijke lagere school van Wuustwezel centrum ' De Wissel '.

We weten dat de wachlijst voor de bouw van nieuwe scholen en renovatie lang is. Ondertussen zullen we zorgen dat de kinderen goed en veilig naar school kunnen gaan.

	2014		2015		2016		2017		2018		2019	
	Uitgaven	Ontvangsten	Uitgaven	Ontvangsten	Uitgaven	Ontvangsten	Uitgaven	Ontvangsten	Uitgaven	Ontvangsten	Uitgaven	Ontvangsten
Exploitatie	5.000	0	0	0	0	0	0	0	0	0	0	0
Investerings	450.000	0	487.500	194.000	486.500	194.000	65.000	0	15.000	0	35.000	0
Andere	0	0	0	0	0	0	0	0	0	0	0	0
<b>Totaal</b>	<b>455.000</b>	<b>0</b>	<b>487.500</b>	<b>194.000</b>	<b>486.500</b>	<b>194.000</b>	<b>65.000</b>	<b>0</b>	<b>15.000</b>	<b>0</b>	<b>35.000</b>	<b>0</b>

Actieplan nr. 001.004.001 Flankerend onderwijsbeleid: update reglementen.

*Samen met de scholen over de netten heen bekijken we de bestaande reglementen en afspraken uit het verleden. Zo evalueren we het schoolzwemmen, het reglement middagtoezicht en het reglement drank bij de maaltijden.*

2014	2015	2016	2017	2018	2019
✘	✘	✘	✘	✘	✘

Actieplan nr. 001.004.002 Onderhoud schoolgebouwen

*Wat GLS De Wissel betreft gaan we voor een volledige verbouwing. Het subsidiedossier is daarvoor opgestart. In de Vrije School 't Kantoor zijn wij eigenaar van één van de schoolgebouwen. Daar zullen we de houtworm bestrijden en het dak herstellen. In een samenwerkingsverband kunnen zij de komende jaren subsidies bekomen om het ganse gebouw te vernieuwen; er zullen nog afspraken gemaakt worden voor naschools gebruik.*

*GBS 't Blokje is een samenstelling van verschillende scholen en gebouwen. Daar streven we naar een totaal nieuwe school, die voldoet aan alle eisen inzake veiligheid en aan alle ambities inzake 'brede school'. Ook hier is een dossier voor ingediend. In de tussentijd vangen we de extra kleuters op.*

*Ook de Academie is een aandachtspunt voor ons. Daar zijn we wachtende op de subsidies vanuit de Vlaamse overheid om de oude pastorij verder te renoveren en uit te bouwen tot volwaardige Academie; volgens de laatste informatie zouden deze toegezegd worden in de jaren 2015-2016.*

2014	2015	2016	2017	2018	2019
✓	✓	✓	✓	✓	✓

## Beleidsdoelstelling nr. 001.005: Inzetten op een publieke ruimte die leefbaar en bereikbaar is voor alle inwoners en gebruikers

"Aangename en aantrekkelijke publieke ruimten brengen mensen op straat, geven impulsen aan handel en horeca, zijn bepalend voor het imago van de gemeente en vormen een katalysator voor vastgoedinvesteringen." (www.publiekeruimte.be)

In Wuustwezel willen we inzetten op de kwaliteit van die publieke ruimte. Enerzijds vereist dit beleid met visie, anderzijds een samenwerking met alle actoren, alle gebruikers van diezelfde publieke ruimte. Alle betrokken partijen dragen hun steentje bij aan een kwaliteitsvol ingericht openbaar domein. In deze doelstelling behandelen we elementen van die ruimte. Dit vanuit een doelgroep zoals jongeren of ouderen, vanuit het onderhouden van groen, in het kader van openbare werken, mobiliteit, begraafplaatsen, mobiliteit en ons patrimonium.

Als basis hanteren we het principe dat Wuustwezel een gezellige, landelijke gemeente blijft. Het Ruimtelijke Structuurplan Vlaanderen is en blijft de basis van een duurzaam omspringen met ruimte. We dienen zorgzaam en zuinig om te gaan met de ruimte in onze landelijke gemeente.

Eens we buiten ons huis of onze tuin komen, bevinden we ons op openbaar domein: straten, pleinen, speelvelden, groenzones, voetgangers-verbindingen, woonerven. Dat domein behoort tot de publieke ruimte. Ruimte waar iedereen recht op heeft en aanspraak op kan maken.

We zijn ervan overtuigd dat van een goed ingerichte ruimte met aandacht voor elke doelgroep (kinderen, ouderen,...) iedereen beter wordt. Het gaat om een state-of-mind, een basisreflex om in zetten op kwalitatieve publieke ruimte. Zowel bij het bestaande, maar vooral op datgene wat er bij komt aan verkavelingen, straten, pleinen,...

Belangrijk is dat we blijven hameren op wederzijdse verdraagzaamheid. Wanneer iedereen de publieke ruimte met respect betreedt en aandacht heeft voor de medegebruikers moet de overheid haar handhavingsmogelijkheden niet benutten. Naast ruimte voor de volwassenen moet er in Wuustwezel altijd en overal ruimte zijn voor onze jeugd.

	2014		2015		2016		2017		2018		2019	
	Uitgaven	Ontvangsten	Uitgaven	Ontvangsten	Uitgaven	Ontvangsten	Uitgaven	Ontvangsten	Uitgaven	Ontvangsten	Uitgaven	Ontvangsten
Exploitatie	124.100	11.100	130.611	1.832	124.640	1.865	114.669	1.899	104.699	1.933	104.730	1.968
Investeringen	4.779.350	1.495.080	2.009.500	1.157.000	1.658.000	15.000	1.000.500	845.000	565.500	400.000	1.333.000	0
Andere	200.000	0	0	0	0	0	0	0	0	0	0	0
<b>Totaal</b>	<b>5.103.450</b>	<b>1.506.180</b>	<b>2.140.111</b>	<b>1.158.832</b>	<b>1.782.640</b>	<b>16.865</b>	<b>1.115.169</b>	<b>846.899</b>	<b>670.199</b>	<b>401.933</b>	<b>1.437.730</b>	<b>1.968</b>

Actieplan nr. 001.005.001 Bij het inrichten van openbare ruimten (straat, plein, wijk) meer aandacht hebben voor de doelgroep kinderen, jongeren en ouderen.

*Daar waar we de kans hebben om nieuwe openbare ruimte in te richten of bestaande te vernieuwen houden we rekening met alle gebruikers.*

2014	2015	2016	2017	2018	2019
✓	✓	✓	✓	✓	✓

Actieplan nr. 001.005.002 Voorzien van een polyvalente ruimte in elke deelgemeente waar jeugdwerk en individuele jongeren kunnen ontmoeten, feesten en organiseren.

2014	2015	2016	2017	2018	2019
✓	✓	✓	✓	✓	✓



Actieplan nr. 001.005.003 Een jeugdhuis in elke deelgemeente: realisatie van 3 volwaardige jeugdhuisen

*Jongeren die zich buiten de verenigingen willen inzetten, moeten de kans hebben een jeugdhuis uit te baten. We streven naar drie volwaardige jeugdhuisen in onze gemeente. Hierbij is de rol van het gemeentebestuur die van facilitator om te vermijden dat we te weinig ruimte laten voor de jongeren om verantwoordelijkheid te nemen, te experimenteren,...*

2014	2015	2016	2017	2018	2019
✓	✓	✓	✓	✓	✓

Actieplan nr. 001.005.004 Groenzones onderhouden, verwerven en/of openstellen

*Een groene gemeente veronderstelt veel onderhoud. Dit doen we enerzijds zelf, anderzijds rekenen we op een sociale werkplaats, een vereniging die tot doel heeft de tewerkstelling van mensen met een handicap te bevorderen, om de groenzorg in onze gemeente ter harte te nemen. We zien hier een kans voor sociale economie.*

*We hopen ons openbaar groen verder uit te breiden en aan elkaar te laten aansluiten. Zo dromen we van een verbinding tussen de Gasthuisdreef en het Domein Franciscanessen.*

2014	2015	2016	2017	2018	2019
✓	✓	✗	✗	✗	✗

Actieplan nr. 001.005.005 Onderhoud wegen, voet- en fietspaden

*Wuustwezel telt ongeveer 330 km gemeentewegen, voornamelijk landbouwwegen die ook door de recreatieve fietser veelvuldig gebruikt worden. Jaarlijks investeert de gemeente bijna 500 000 euro voor het onderhoud van deze wegen. Dat blijft een prioriteit.*

*Fietspaden en voetpaden zijn vormen van gemeente-infrastructuur waar de inwoners het meest mee in contact komen. Een goede en duurzame aanleg en daadwerkelijk onderhoud van fiets- en voetpaden zijn een garantie op een langere gebruiksduur en verhogen de gebruiksvriendelijkheid en aantrekkelijkheid ervan.*

*Het is eveneens een meerwaarde naar de toekomst voor onze kinderen en kleinkinderen.*

*Naast het onderhouden blijven we ook investeren. Grote werken in het kader van riolering of veilige schoolomgeving of aanleg van voet- en fietspaden worden in overleg met de buurtbewoners uitgevoerd.*

*Er zijn reeds 5 schoolomgevingen gerealiseerd (Loenhout, Braken, Sterbos, Gooreind en Berkenbeek). De schoolomgeving van Triangel is in uitvoering zodat de komende jaren nog zal gewerkt worden aan de schoolomgevingen van Achter d'Hoven en De Wissel.*

*Hier volgt een indrukwekkend investeringsprogramma in functie van onze mooie landelijke gemeente.*

2014	2015	2016	2017	2018	2019
✓	✓	✓	✓	✓	✓

Actieplan nr. 001.005.006 Onderhoud begraafplaatsen

*De begraafplaatsen moeten een rustplaats zijn. Niet enkel voor de overledenen maar ook voor de nabestaanden. Een plaats van bezinning en herdenking. Om de toekomst van onze begraafplaatsen te vrijwaren zullen de bestaande reglementen herzien worden. Doel is om nog lange tijd op de bestaande begraafplaatsen de mensen van Wuustwezel een rustplaats te geven. Naast een uitbreiding in Wuustwezel-centrum zal er geïnvesteerd worden in een verfraaiing; er komt een uitbreiding van de begraafplaats te Gooreind.*

2014	2015	2016	2017	2018	2019
✗	✓	✓	✓	✗	✓

Actieplan nr. 001.005.007 Onderhoud patrimonium

*Als gemeentebestuur zijn we eigenaar van vele gemeentelijke gebouwen waarmee we het gemeenschapsleven stimuleren.*

*Het onderhoud en het duurzaam investeren in het patrimonium is belangrijk voor de gebruikers van vandaag en morgen.*

2014	2015	2016	2017	2018	2019
✓	✓	✓	✓	✓	✗

Actieplan nr. 001.005.008 De mobiliteit via verschillende vervoersmiddelen garanderen en faciliteren

*Zich kunnen verplaatsen is een essentiële voorwaarde om volwaardig deel te nemen aan het maatschappelijk leven. We leven in een grote landelijke gemeente in de uithoek van de provincie.*

*Contacten met andere mensen en kansen voor recreatie, bereikbaarheid van dienstverlening vragen extra maatregelen.*

*Onze duidelijke visie op mobiliteit vertrekt van het STOP principe:*

- S: eerst stappers
- T: trappers - fietsers
- O: openbaar vervoer
- P: privaat vervoer

*We stimuleren de mensen om voor kleine verplaatsingen de fiets te nemen of te voet te gaan.*

*Dit principe heeft gevolgen: we moeten blijvend investeren in veilige fiets- en voetpaden, in voldoende parkeerplaatsen voor fietsen en auto's, goed bereikbare haltes van het openbaar vervoer, ...*

*Ook de indeling van de publieke ruimte speelt hier een rol: de bereikbaarheid van het centrum vanuit de woonwijk moet uitnodigend zijn voor de zwakke weggebruiker. We denken eraan om een 'fietsteam' en een 'voetteam' op te richten, vrijwilligers die mee de staat van de fietspaden in het oog houden.*

*Handicar en de Minder Mobiele Centrale blijven de pareltjes aan de kroon van zij die zich minder vlot kunnen verplaatsen.*

*Wat het openbaar vervoer betreft, blijven we de dialoog onderhouden met de aanbieders ervan:*

- in overleg met De Lijn zoeken we naar een optimalisering van de bestaande lijnen (ook voor de Belbus);
- bij de NMBS zullen we blijven aandringen om het treinverkeer van en naar het Station Noorderkempem te optimaliseren.

*Bereikbaarheid van alle deelgemeenten, treinstation, woonzorgcentra,... zijn blijvende aandachts- en werkpunten.*

2014	2015	2016	2017	2018	2019
✓	✓	✓	✓	✓	✓

## **Beleidsdoelstelling nr. 001.006: Een efficiënte en sterk communicerende gemeentelijke administratie dichterbij de burger brengen**

"Een eigen 'look' waarbij herkenbaarheid, leesbaarheid en promotie voorop staan." Dat is de inzet van het nieuwe communicatiebeleid dat de komende jaren zal worden uitgerold. Een goede communicatie tussen inwoners en gemeente (en omgekeerd) is van fundamenteel belang. Daarom hechten we veel belang aan adviesraden, informatieavonden, website, nieuwsbrief, informatieblad, gemeentelijk e-loket ...

In de oefening tot een nieuwe huisstijl wordt zowel de communicatie vanuit als naar de overheid onder de loep genomen. Alles komt aan bod: zowel de papieren als elektronische informatiedragers, e-loket, schrijf- en communicatiestijl,... Met ondersteuning van een extern communicatiebureau worden vanuit een werkgroep de nieuwe krijtlijnen uitgezet.

De gebruikers verwachten dat de gemeentediensten klantgericht en efficiënt werken. De online-diensten dragen hier zeker toe bij. Ook andere gebruikers vragen om echt geholpen te worden en niet van het kastje naar de muur te worden gezonden.

Hierbij blijft eenvoudig een extra aandachtspunt. Alles wordt zo ingewikkeld en daardoor klantvriendelijk. We investeren in een één-loketfunctie zodat elke persoon, organisatie, ondernemer ... die een beroep doet op de diensten van onze gemeente zich eenvoudig tot dit loket kan richten met al zijn vragen.

We kiezen ervoor om met de dienstverlening dichterbij de mensen te komen. In elke deelgemeente zorgen we voor vlot toegankelijke contactmogelijkheden:

- In Gooreind via het nieuw 'sociaal huis'.
- In Wuustwezel centrum op het gemeentehuis en in het dienstencentrum 'Ter Wezel'.
- In Loenhout op het Wijkhuis / dienstencentrum.

Verder bouwen we de bibliotheken uit als contactadressen en infopunten.

Via vele adviesraden zoals jeugdraad, ouderenadviesraad, minaraad, sportraad, cultuurraad, gecoro, Raad voor Land- en Tuinbouw, kinderraad, raad voor lokale economie, mondiale raad, gezondheidsraad, LOOP (lokaal overleg onderwijs platform),... stemmen we ons beleid af op de vragen en behoeften van de bewoners.

We wensen een vlot bereikbare dienstverlening aan te bieden rekening houdend met de verschillende gebruikers.

Hier biedt ICT extra kansen om contact te hebben, reacties en advies te krijgen van onze Wuustwezelse bevolking. Dat wordt een nieuwe uitdaging.

We zullen meer-en-meer werken met een e-loket zodat de bewoners van thuis uit informatie en documentatie kunnen aanvragen en zelf documenten en vragen digitaal kunnen indienen.

We weten dat dit niet voor iedereen een oplossing is en zullen ook voor mensen die de digitale weg nog niet hebben gevonden, de nodige dienstverlening aanbieden op verschillende plaatsen in de gemeente.

We maken een ICT beleidsplan om ervoor te zorgen dat alle gemeentelijke diensten optimaal gebruik kunnen maken van alle programma's en data die onze gemeente bevat.

Vanuit dat beleidsplan werken we rond bedrijfskritische processen, het optimaliseren van de ICT-structuur, garanderen van een doorlopende en veilige dienstverlening, kostenbewaking,...

Een goed werkende overheid veronderstelt goed personeel en een gelijkaardig beleid daaromtrent.

Een goed personeelsbeleid wordt in overleg met het personeel uitgebouwd. Een structureel overleg op het niveau van managementteam en diensthoofdenoverleg speelt hierbij een cruciale rol; de diensthoofden bespreken dit verder met hun dienst om input van onderuit te krijgen. De juiste persoon op de juiste plaats zetten en de efficiëntie van de diensten verhogen is een belangrijke uitdaging.

Speciale aandacht gaat naar de interne kwaliteitszorg. We zullen trachten de mensen te blijven motiveren om zich kritisch en met veel engagement in te zetten voor onze gemeente. Een goed uitgebouwd personeelsbeleid met functioneringsgesprekken en evaluaties horen hierbij.

De komende jaren zal er nog meer samengewerkt worden met het OCMW teneinde schaalvoordelen te bekomen:

- De bestaande samenwerkingsverbanden op dienst- of projectniveau blijven bestaan en zullen verder ontwikkeld worden;
- Nieuwe samenwerkingsverbanden zullen op touw gezet worden. Er wordt niet enkel gedacht aan het uitschrijven van gezamenlijke overheidsopdrachten doch ook aan het naar elkaar groeien van diverse diensten (voornamelijk de ondersteunende diensten zoals secretariaat, personeelsdienst, ICT-dienst, financiedienst, ...).

	2014		2015		2016		2017		2018		2019	
	Uitgaven	Ontvangsten	Uitgaven	Ontvangsten	Uitgaven	Ontvangsten	Uitgaven	Ontvangsten	Uitgaven	Ontvangsten	Uitgaven	Ontvangsten
Exploitatie	49.200	1.750	15.204	0	11.957	1.000	8.711	1.750	6.915	0	922	0
Investerings	0	0	70.000	0	53.500	0	0	0	0	0	0	0
Andere	0	0	0	0	0	0	0	0	0	0	0	0
<b>Totaal</b>	<b>49.200</b>	<b>1.750</b>	<b>85.204</b>	<b>0</b>	<b>65.457</b>	<b>1.000</b>	<b>8.711</b>	<b>1.750</b>	<b>6.915</b>	<b>0</b>	<b>922</b>	<b>0</b>

#### Actieplan nr. 001.006.001 Communicatie

*De nieuwe huisstijl en het volledig herdenken van elke communicatievorm die we vandaag hanteren is een project van enkele jaren. Daarnaast spelen we meer in op de website 'Uit in Wuustwezel' en nemen we de crisiscommunicatie onder de loep.*

2014	2015	2016	2017	2018	2019
✓	✓	✓	✓	✓	✓

#### Actieplan nr. 001.006.002 Gebouwen

*De gemeentelijke gebouwen aanpassen zodat deze gebruiksvriendelijk en toegankelijk zijn voor de burger.*

2014	2015	2016	2017	2018	2019
✗	✓	✗	✗	✗	✗

#### Actieplan nr. 001.006.003 Uitbouwen van een veilig netwerk

*Informatie die bij een openbaar bestuur gebruikt wordt over bijvoorbeeld belastingen, financiële toestand van de inwoners, bepaalde dossiers van burgers, ... wordt geacht veilig bewaard te zijn. Een proces dat continue aandacht verdient. Zo ook het aanbieden van hotspots aan onze inwoners. Dit gaat gepaard met veiligheidsreglementering en beperkingen op het surfgedrag. We zijn er echter van overtuigd dat het de gebruikers van onze openbare gebouwen kan ondersteunen in hun werking.*

2014	2015	2016	2017	2018	2019
✓	✗	✗	✗	✗	✗

#### Actieplan nr. 001.006.004 E-government

*De toekomst. Alle info en documenten bekomen via de thuiscomputer. Hier spelen enkele authenticatievragen en weer de veiligheid. We zetten in op dit continue proces van opbouw.*

2014	2015	2016	2017	2018	2019
✓	✗	✓	✗	✗	✗

Actieplan nr. 001.006.005 Uitbouwen van een administratief landbouwloket met aandacht voor gevestigde en startende ondernemers

*Alle inwoners moeten op een centrale plaats informatie kunnen bekomen. Alsook de ondernemers, de landbouwers, de buitenlandse werknemers,...*

2014	2015	2016	2017	2018	2019
✓	✗	✓	✗	✗	✗

Actieplan nr. 001.006.006 Het vrijetijdsaanbod is gekend bij de lokale bevolking.

*Eén van de redenen om de huisstijl en de communicatie aan te pakken is om ervoor te zorgen dat het vrijetijdsaanbod beter bekend wordt, het op een positieve manier de doelgroep bereikt.*

2014	2015	2016	2017	2018	2019
✗	✗	✗	✗	✗	✗

Actieplan nr. 001.006.007 Bepaalde doelgroepen doeltreffend informeren

*Communicatie mag niet in bulk gebeuren. Het moet specifiek, gedetailleerd en op maat van de doelgroep versneden worden. Wanneer we informeren richting ondernemers moet dit anders dan wanneer we het domein Franciscanessen promoten. De aanpak op maat is waar we naartoe willen.*

2014	2015	2016	2017	2018	2019
✓	✓	✓	✓	✓	✓

*Inschrijvingen in budgetjournaal : lijnnummer 91228, inschrijvingsnummer 91228, exploitatie 74833, investeringen 15696, liquiditeiten 532*

# Financiële nota

## Schema M1 - Financieel doelstellingenplan

	Jaar 2014			Jaar 2015			Jaar 2016			Jaar 2017			Jaar 2018			Jaar 2019		
	Uitgaven	Ontvangsten	Saldo	Uitgaven	Ontvangsten	Saldo	Uitgaven	Ontvangsten	Saldo	Uitgaven	Ontvangsten	Saldo	Uitgaven	Ontvangsten	Saldo	Uitgaven	Ontvangsten	Saldo
<b>00 - Algemene financiering</b>	<b>1.533.621</b>	<b>17.576.808</b>	<b>16.043.187</b>	<b>1.283.269</b>	<b>16.606.837</b>	<b>15.323.568</b>	<b>1.568.782</b>	<b>19.362.950</b>	<b>17.794.168</b>	<b>1.676.951</b>	<b>17.766.994</b>	<b>16.090.042</b>	<b>1.640.832</b>	<b>17.786.034</b>	<b>16.145.201</b>	<b>1.592.887</b>	<b>18.322.375</b>	<b>16.729.488</b>
<b>Prioritaire beleidsdoelstellingen</b>	<b>200.000</b>	<b>0</b>	<b>-200.000</b>	<b>0</b>	<b>0</b>	<b>0</b>	<b>0</b>	<b>0</b>	<b>0</b>	<b>0</b>	<b>0</b>	<b>0</b>	<b>0</b>	<b>0</b>	<b>0</b>	<b>0</b>	<b>0</b>	<b>0</b>
Exploitatie	0	0	0	0	0	0	0	0	0	0	0	0	0	0	0	0	0	0
Investerings	0	0	0	0	0	0	0	0	0	0	0	0	0	0	0	0	0	0
Andere	200.000	0	-200.000	0	0	0	0	0	0	0	0	0	0	0	0	0	0	0
<b>Overig beleid</b>	<b>1.333.621</b>	<b>17.576.808</b>	<b>16.243.187</b>	<b>1.283.269</b>	<b>16.606.837</b>	<b>15.323.568</b>	<b>1.568.782</b>	<b>19.362.950</b>	<b>17.794.168</b>	<b>1.676.951</b>	<b>17.766.994</b>	<b>16.090.042</b>	<b>1.640.832</b>	<b>17.786.034</b>	<b>16.145.201</b>	<b>1.592.887</b>	<b>18.322.375</b>	<b>16.729.488</b>
Exploitatie	435.714	16.341.840	15.906.126	430.359	15.450.546	15.020.187	555.108	15.841.331	15.286.223	581.714	16.244.942	15.663.227	582.282	16.762.978	16.180.695	581.873	17.299.009	16.717.136
Investerings	1.000	0	-1.000	1.000	135.000	134.000	1.000	0	-1.000	1.000	0	-1.000	1.000	0	-1.000	1.000	0	-1.000
Andere	896.907	1.234.968	338.061	851.910	1.021.291	169.381	1.012.674	3.521.619	2.508.945	1.094.237	1.522.052	427.815	1.057.550	1.023.056	-34.494	1.010.014	1.023.366	13.352
<b>01 - Individu en samenleving</b>	<b>6.160.287</b>	<b>692.915</b>	<b>-5.467.372</b>	<b>6.278.034</b>	<b>512.872</b>	<b>-5.765.163</b>	<b>6.191.001</b>	<b>517.734</b>	<b>-5.673.267</b>	<b>6.638.221</b>	<b>522.689</b>	<b>-6.115.532</b>	<b>6.361.734</b>	<b>527.738</b>	<b>-5.833.996</b>	<b>6.613.284</b>	<b>532.883</b>	<b>-6.080.401</b>
<b>Prioritaire beleidsdoelstellingen</b>	<b>317.200</b>	<b>0</b>	<b>-317.200</b>	<b>336.812</b>	<b>0</b>	<b>-336.812</b>	<b>101.675</b>	<b>0</b>	<b>-101.675</b>	<b>439.041</b>	<b>0</b>	<b>-439.041</b>	<b>55.859</b>	<b>0</b>	<b>-55.859</b>	<b>50.482</b>	<b>0</b>	<b>-50.482</b>
Exploitatie	80.200	0	-80.200	42.812	0	-42.812	39.175	0	-39.175	30.041	0	-30.041	36.859	0	-36.859	31.482	0	-31.482
Investerings	237.000	0	-237.000	294.000	0	-294.000	62.500	0	-62.500	409.000	0	-409.000	19.000	0	-19.000	19.000	0	-19.000
Andere	0	0	0	0	0	0	0	0	0	0	0	0	0	0	0	0	0	0
<b>Overig beleid</b>	<b>5.843.087</b>	<b>692.915</b>	<b>-5.150.172</b>	<b>5.941.223</b>	<b>512.872</b>	<b>-5.428.351</b>	<b>6.089.326</b>	<b>517.734</b>	<b>-5.571.591</b>	<b>6.199.180</b>	<b>522.689</b>	<b>-5.676.491</b>	<b>6.305.875</b>	<b>527.738</b>	<b>-5.778.137</b>	<b>6.562.802</b>	<b>532.883</b>	<b>-6.029.919</b>
Exploitatie	5.581.887	692.915	-4.888.972	5.778.523	512.872	-5.265.651	5.920.626	517.734	-5.402.891	6.083.480	522.689	-5.560.791	6.240.175	527.738	-5.712.437	6.487.102	532.883	-5.954.219
Investerings	261.200	0	-261.200	162.700	0	-162.700	168.700	0	-168.700	115.700	0	-115.700	65.700	0	-65.700	75.700	0	-75.700
Andere	0	0	0	0	0	0	0	0	0	0	0	0	0	0	0	0	0	0
<b>02 - Doorstroming en vestiging</b>	<b>11.096.056</b>	<b>4.632.171</b>	<b>-6.463.885</b>	<b>8.019.817</b>	<b>3.011.199</b>	<b>-5.008.618</b>	<b>7.421.188</b>	<b>1.848.281</b>	<b>-5.572.906</b>	<b>6.666.791</b>	<b>2.687.512</b>	<b>-3.979.279</b>	<b>6.384.588</b>	<b>2.242.748</b>	<b>-4.141.839</b>	<b>7.267.036</b>	<b>1.842.992</b>	<b>-5.424.044</b>
<b>Prioritaire beleidsdoelstellingen</b>	<b>5.028.500</b>	<b>1.438.300</b>	<b>-3.590.200</b>	<b>2.142.700</b>	<b>1.157.000</b>	<b>-985.700</b>	<b>1.812.950</b>	<b>1.000</b>	<b>-1.811.950</b>	<b>1.081.450</b>	<b>845.000</b>	<b>-236.450</b>	<b>626.450</b>	<b>400.000</b>	<b>-226.450</b>	<b>1.448.950</b>	<b>0</b>	<b>-1.448.950</b>
Exploitatie	148.650	1.300	-147.350	114.200	0	-114.200	124.950	1.000	-123.950	113.450	0	-113.450	103.450	0	-103.450	105.950	0	-105.950
Investerings	4.879.850	1.437.000	-3.442.850	2.028.500	1.157.000	-871.500	1.688.000	0	-1.688.000	968.000	845.000	-123.000	523.000	400.000	-123.000	1.343.000	0	-1.343.000
Andere	0	0	0	0	0	0	0	0	0	0	0	0	0	0	0	0	0	0
<b>Overig beleid</b>	<b>6.067.556</b>	<b>3.193.871</b>	<b>-2.873.685</b>	<b>5.877.117</b>	<b>1.854.199</b>	<b>-4.022.918</b>	<b>5.608.238</b>	<b>1.847.281</b>	<b>-3.760.956</b>	<b>5.585.341</b>	<b>1.842.512</b>	<b>-3.742.829</b>	<b>5.758.138</b>	<b>1.842.748</b>	<b>-3.915.389</b>	<b>5.818.086</b>	<b>1.842.992</b>	<b>-3.975.094</b>

Exploitatie	5.377.106	1.820.200	-3.556.906	5.462.367	1.839.199	-3.623.168	5.411.988	1.837.281	-3.574.706	5.519.891	1.837.512	-3.682.379	5.632.688	1.837.748	-3.794.939	5.750.436	1.837.992	-3.912.444
Investerings	690.450	1.367.171	676.721	414.750	15.000	-399.750	196.250	10.000	-186.250	65.450	5.000	-60.450	125.450	5.000	-120.450	67.650	5.000	-62.650
Andere	0	6.500	6.500	0	0	0	0	0	0	0	0	0	0	0	0	0	0	0
<b>03 - Cultuur en vrije tijd</b>	<b>6.456.411</b>	<b>3.347.797</b>	<b>-3.108.614</b>	<b>5.452.054</b>	<b>3.536.898</b>	<b>-1.915.156</b>	<b>7.132.955</b>	<b>3.540.920</b>	<b>-3.592.035</b>	<b>5.687.197</b>	<b>3.388.863</b>	<b>-2.298.334</b>	<b>5.087.965</b>	<b>3.445.416</b>	<b>-1.642.549</b>	<b>5.166.812</b>	<b>3.501.609</b>	<b>-1.665.203</b>
<b>Prioritaire beleidsdoelstellingen</b>	<b>1.722.040</b>	<b>102.230</b>	<b>-1.619.810</b>	<b>740.549</b>	<b>229.571</b>	<b>-510.978</b>	<b>2.268.687</b>	<b>243.250</b>	<b>-2.025.437</b>	<b>894.827</b>	<b>36.436</b>	<b>-858.391</b>	<b>227.240</b>	<b>36.881</b>	<b>-190.359</b>	<b>192.159</b>	<b>35.583</b>	<b>-156.576</b>
Exploitatie	190.240	44.150	-146.090	177.049	35.571	-141.478	152.187	34.250	-117.937	167.327	36.436	-130.891	169.740	36.881	-132.859	157.159	35.583	-121.576
Investerings	1.531.800	58.080	-1.473.720	563.500	194.000	-369.500	2.116.500	209.000	-1.907.500	727.500	0	-727.500	57.500	0	-57.500	35.000	0	-35.000
Andere	0	0	0	0	0	0	0	0	0	0	0	0	0	0	0	0	0	0
<b>Overig beleid</b>	<b>4.734.371</b>	<b>3.245.567</b>	<b>-1.488.804</b>	<b>4.711.505</b>	<b>3.307.326</b>	<b>-1.404.178</b>	<b>4.864.269</b>	<b>3.297.670</b>	<b>-1.566.598</b>	<b>4.792.370</b>	<b>3.352.426</b>	<b>-1.439.944</b>	<b>4.860.725</b>	<b>3.408.535</b>	<b>-1.452.190</b>	<b>4.974.653</b>	<b>3.466.026</b>	<b>-1.508.626</b>
Exploitatie	4.503.121	3.182.567	-1.320.554	4.529.755	3.244.326	-1.285.428	4.595.639	3.297.670	-1.297.968	4.697.555	3.352.426	-1.345.129	4.798.475	3.408.535	-1.389.940	4.901.753	3.466.026	-1.435.726
Investerings	231.250	63.000	-168.250	181.750	63.000	-118.750	268.630	0	-268.630	94.815	0	-94.815	62.250	0	-62.250	72.900	0	-72.900
Andere	0	0	0	0	0	0	0	0	0	0	0	0	0	0	0	0	0	0
<b>04 - Welzijn en opvang</b>	<b>3.217.250</b>	<b>767.748</b>	<b>-2.449.502</b>	<b>3.224.495</b>	<b>14.003</b>	<b>-3.210.492</b>	<b>3.304.351</b>	<b>14.082</b>	<b>-3.290.269</b>	<b>3.369.321</b>	<b>14.163</b>	<b>-3.355.159</b>	<b>3.484.409</b>	<b>14.244</b>	<b>-3.470.164</b>	<b>3.639.615</b>	<b>14.327</b>	<b>-3.625.288</b>
<b>Prioritaire beleidsdoelstellingen</b>	<b>700</b>	<b>0</b>	<b>-700</b>	<b>20.704</b>	<b>0</b>	<b>-20.704</b>	<b>20.707</b>	<b>0</b>	<b>-20.707</b>	<b>711</b>	<b>0</b>	<b>-711</b>	<b>715</b>	<b>0</b>	<b>-715</b>	<b>719</b>	<b>0</b>	<b>-719</b>
Exploitatie	700	0	-700	704	0	-704	707	0	-707	711	0	-711	715	0	-715	719	0	-719
Investerings	0	0	0	20.000	0	-20.000	20.000	0	-20.000	0	0	0	0	0	0	0	0	0
Andere	0	0	0	0	0	0	0	0	0	0	0	0	0	0	0	0	0	0
<b>Overig beleid</b>	<b>3.216.550</b>	<b>767.748</b>	<b>-2.448.802</b>	<b>3.203.791</b>	<b>14.003</b>	<b>-3.189.788</b>	<b>3.283.644</b>	<b>14.082</b>	<b>-3.269.562</b>	<b>3.368.610</b>	<b>14.163</b>	<b>-3.354.448</b>	<b>3.483.694</b>	<b>14.244</b>	<b>-3.469.450</b>	<b>3.638.897</b>	<b>14.327</b>	<b>-3.624.570</b>
Exploitatie	3.186.550	767.748	-2.418.802	3.203.791	14.003	-3.189.788	3.283.644	14.082	-3.269.562	3.368.610	14.163	-3.354.448	3.483.694	14.244	-3.469.450	3.638.897	14.327	-3.624.570
Investerings	30.000	0	-30.000	0	0	0	0	0	0	0	0	0	0	0	0	0	0	0
Andere	0	0	0	0	0	0	0	0	0	0	0	0	0	0	0	0	0	0
<b>Totalen</b>	<b>28.463.625</b>	<b>27.017.439</b>	<b>-1.446.186</b>	<b>24.257.668</b>	<b>23.681.808</b>	<b>-575.861</b>	<b>25.618.277</b>	<b>25.283.968</b>	<b>-334.309</b>	<b>24.038.482</b>	<b>24.380.220</b>	<b>341.738</b>	<b>22.959.527</b>	<b>24.016.180</b>	<b>1.056.653</b>	<b>24.279.635</b>	<b>24.214.187</b>	<b>-65.448</b>
Exploitatie	19.504.168	22.850.720	3.346.552	19.739.558	21.096.517	1.356.958	20.084.023	21.543.349	1.459.326	20.562.780	22.008.168	1.445.388	21.048.077	22.588.124	1.540.047	21.655.371	23.185.821	1.530.450
Investerings	7.862.550	2.925.251	-4.937.299	3.666.200	1.564.000	-2.102.200	4.521.580	219.000	-4.302.580	2.381.465	850.000	-1.531.465	853.900	405.000	-448.900	1.614.250	5.000	-1.609.250
Andere	1.096.907	1.241.468	144.561	851.910	1.021.291	169.381	1.012.674	3.521.619	2.508.945	1.094.237	1.522.052	427.815	1.057.550	1.023.056	-34.494	1.010.014	1.023.366	13.352

Inschrijvingen in budgetjournaal : lijnummer 91228, inschrijvingsnummer 91228, exploitatie 74833, investeringen 15686, liquiditeiten 532

Schema M2 - Staat van het financieel evenwicht

<b>RESULTAAT OP KASBASIS</b>	<b>2014</b>	<b>2015</b>	<b>2016</b>	<b>2017</b>	<b>2018</b>	<b>2019</b>
<b>I. Exploitatie (B-A)</b>	<b>3.346.552</b>	<b>1.356.958</b>	<b>1.459.326</b>	<b>1.445.388</b>	<b>1.540.047</b>	<b>1.530.450</b>
A. Uitgaven	19.504.168	19.739.558	20.084.023	20.562.780	21.048.077	21.655.371
B. Ontvangsten	22.850.720	21.096.517	21.543.349	22.008.168	22.588.124	23.185.821
a. Belastingen en boetes	11.763.079	10.735.434	10.985.403	11.241.572	11.607.036	11.985.188
b. Algemene werkingsbijdrage van andere lokale overheden	5.315.195	4.689.369	4.827.028	4.973.044	5.125.923	5.280.590
c. Tussenkost door derden in het tekort van het boekjaar	0	0	0	0	0	0
2. Overige	5.772.446	5.671.714	5.730.918	5.793.552	5.855.165	5.920.043
<b>II. Investerings (B-A)</b>	<b>-4.937.299</b>	<b>-2.102.200</b>	<b>-4.302.580</b>	<b>-1.531.465</b>	<b>-448.900</b>	<b>-1.609.250</b>
A. Uitgaven	7.862.550	3.666.200	4.521.580	2.381.465	853.900	1.614.250
B. Ontvangsten	2.925.251	1.564.000	219.000	850.000	405.000	5.000
<b>III. Andere (B-A)</b>	<b>144.561</b>	<b>169.381</b>	<b>2.508.945</b>	<b>427.815</b>	<b>-34.494</b>	<b>13.352</b>
A. Uitgaven	1.096.907	851.910	1.012.674	1.094.237	1.057.550	1.010.014
1. Aflossing financiële schulden	896.907	851.910	1.012.674	1.094.237	1.057.550	1.010.014
a. Periodieke aflossingen	896.907	851.910	1.012.674	1.094.237	1.057.550	1.010.014
b. Niet-periodieke aflossingen	0	0	0	0	0	0
2. Toegestane leningen	200.000	0	0	0	0	0
3. Overige transacties	0	0	0	0	0	0
B. Ontvangsten	1.241.468	1.021.291	3.521.619	1.522.052	1.023.056	1.023.366
1. Op te nemen leningen en leasings	1.200.000	1.000.000	3.500.000	1.500.000	1.000.000	1.000.000
2. Terugvorderingen van aflossing van financiële schulden	34.968	21.291	21.619	22.052	23.056	23.366
a. Periodieke terugvorderingen	34.968	21.291	21.619	22.052	23.056	23.366
b. Niet-periodieke terugvorderingen	0	0	0	0	0	0
3. Overige transacties	6.500	0	0	0	0	0
<b>IV. Budgettaire resultaat boekjaar (I+II+III)</b>	<b>-1.446.186</b>	<b>-575.861</b>	<b>-334.309</b>	<b>341.738</b>	<b>1.056.653</b>	<b>-65.448</b>
<b>V. Gecumuleerde budgettaire resultaat vorig boekjaar</b>	<b>3.234.149</b>	<b>1.787.963</b>	<b>1.212.102</b>	<b>877.793</b>	<b>1.219.531</b>	<b>2.276.184</b>
<b>VI. Gecumuleerde budgettaire resultaat (IV+V)</b>	<b>1.787.963</b>	<b>1.212.102</b>	<b>877.793</b>	<b>1.219.531</b>	<b>2.276.184</b>	<b>2.210.736</b>
<b>VII. Bestemde gelden (toestand op 31 december)</b>	<b>0</b>	<b>0</b>	<b>0</b>	<b>0</b>	<b>0</b>	<b>0</b>
A. Bestemde gelden voor de exploitatie	0	0	0	0	0	0
B. Bestemde gelden voor de investeringen	0	0	0	0	0	0
C. Bestemde gelden voor de andere verrichtingen	0	0	0	0	0	0
<b>VIII. Resultaat op kasbasis (VI-VII)</b>	<b>1.787.963</b>	<b>1.212.102</b>	<b>877.793</b>	<b>1.219.531</b>	<b>2.276.184</b>	<b>2.210.736</b>



<b>AUTOFINANCIERINGSMARGE</b>	<b>2014</b>	<b>2015</b>	<b>2016</b>	<b>2017</b>	<b>2018</b>	<b>2019</b>
<b>I. Financieel draagvlak (A-B)</b>	<b>3.658.185</b>	<b>1.674.874</b>	<b>1.900.387</b>	<b>1.911.426</b>	<b>2.004.997</b>	<b>1.993.308</b>
A. Exploitatieontvangsten	22.850.720	21.096.517	21.543.349	22.008.168	22.588.124	23.185.821
B. Exploitatie-uitgaven exclusief de netto kosten van schulden (1-2)	19.192.535	19.421.642	19.642.962	20.096.742	20.583.127	21.192.513
1. Exploitatie-uitgaven	19.504.168	19.739.558	20.084.023	20.562.780	21.048.077	21.655.371
2. Nettokosten van de schulden	311.633	317.916	441.061	466.038	464.950	462.858
II. Netto periodieke leningsuitgaven (A+B)	1.173.572	1.148.535	1.432.116	1.538.223	1.499.444	1.449.506
A. Netto-aflossingen van schulden	861.939	830.619	991.055	1.072.185	1.034.494	986.648
B. Nettokosten van schulden	311.633	317.916	441.061	466.038	464.950	462.858
<b>III. Autofinancieringsmarge (I-II)</b>	<b>2.484.613</b>	<b>526.339</b>	<b>468.271</b>	<b>373.203</b>	<b>505.553</b>	<b>543.802</b>

*Inschrijvingen in budgetjournaal : lijnnummer 91288, inschrijvingsnummer 91228, exploitatie 74833, investeringen 15686, liquiditeiten 532*



### **Omgevingsanalyse**

De bedoeling van de omgevingsanalyse is een zicht te krijgen op de noden en behoeften binnen en buiten de eigen gemeente, het lokale bestuur. Aan de hand van die analyse kan het bestuur beter gemotiveerde beslissingen nemen over welke doelstellingen prioritair zijn in de beleidsperiode 2014 – 2019.

De omgevingsanalyse is grotendeels gebaseerd op de gemeentelijke profielschets van Wuustwezel zoals opgesteld door het Agentschap Binnenlands Bestuur en de studiedienst van de Vlaamse Regering. Deze omgevingsanalyse wordt ter beschikking gesteld aan de raadsleden via het extranet van het gemeentebestuur.

## **Financiële risico's**

**Intrestvoeten leningen:** Op 1 januari 2014 zal de totale openstaande schuld 6.386.322,76 EUR bedragen, in de veronderstelling dat voor 31 december 2013 geen nieuwe leningen worden aangegaan. Hiervan is 70% geleend aan herzienbare rentevoeten (trimesterieel, 1-, 3- of 5-jaarlijks), de resterende 30% openstaande leningen hebben vaste rentevoeten. De herzienbare rentevoeten hebben de afgelopen jaren kunnen profiteren van een markt met lagere intrestvoeten. Momenteel lijken deze intrestvoeten terug wat meer te stijgen, zodat dit een variabele factor is voor de ramingen van onze leninguitgaven. Hierop is al wel gedeeltelijk geanticipeerd door de kredietinstellingen door in de aflossingstabellen rekening te houden met hogere intrestvoeten. Deze zijn verwerkt in het meerjarenplan.

**Rechtszaken:** Momenteel zijn er 2 lopende rechtszaken n.a.v. de wegenwerken aan de N144. Hier zijn eisen en tegeneisen geformuleerd, maar momenteel is er nog geen definitieve uitspraak. In afwachting van deze uitspraak is er dus een risico dat we een schadevergoeding aan de eisers moeten betalen. Aangezien alle partijen uitgaan van het eigen gelijk is het onmogelijk in te schatten hoe reëel dit risico is. In het schema M2 van ons meerjarenplan is er voor gezorgd dat er een reserve is in het resultaat. Op die manier kan een uitspraak in het nadeel van het gemeentebestuur opgevangen worden.

**Brandweershervorming:** De brandweershervorming is momenteel nog in volle ontwikkeling. De datum van de effectief volledige invoering van de nieuwe brandweerzone is onlangs verzet naar 1 januari 2015, maar het is onduidelijk of deze datum ook effectief gehaald zal worden. Omdat er nog veel werk moet verzet worden op federaal niveau is er voor geopteerd om de huidige situatie voor de ganse legislatuur door te trekken. Van zodra de brandweershervorming effectief volledig wordt doorgevoerd, zullen de nodige kredieten aan de nieuwe brandweerzone vrijgemaakt worden. Aangezien de bevoegde federale minister steeds heeft beweerd dat deze hervorming geen extra kostprijs met zich zou meebrengen, zal dit een budgetneutrale operatie moeten worden.

**Dividenden en subsidies:** De dividenden van de intercommunales en de subsidies van andere overheden staan, om verscheidene redenen, al vele jaren onder druk. Waar de bevoegde instanties ramingen voor de ganse legislatuur hebben meegedeeld, is dit overgenomen in het meerjarenplan. Waar er geen ramingen over meerdere jaren werden meegedeeld is veiligheidshalve een status quo gehanteerd.

## Overzicht beleidsdoelstellingen

Hieronder vindt u een volledig overzicht van alle doelstellingen die in ons meerjarenplan zijn opgenomen.

### **Strategische doelstelling 001 : Samen voor een dynamisch Wuustwezel**

#### **Beleidsdoelstelling 001.001 : We zetten in op Wuustwezel als een open, groene en dynamische plattelandsgemeente waar het goed is om te wonen, te ondernemen, te recreëren, te be-leven,...**

- **Actieplan 001.001.001 : Het uitbouwen van het lokaal woonbeleid**
  - Actie 001.001.001.001 : Uitbouwen van het woonloket
  - Actie 001.001.001.002 : Stimuleren van zorgwonen, samenhuizen en andere samenlevingsvormen
  - Actie 001.001.001.003 : Onderzoeken en informatie verstrekken over nieuwe woonvormen
  - Actie 001.001.001.004 : Aankoop van gronden voor sociale huisvesting
  - Actie 001.001.001.005 : Promoten van het levenslang en aanpasbaar wonen
- **Actieplan 001.001.002 : Opmaak van Plannen**
  - Actie 001.001.002.001 : Herziening van het gemeentelijk ruimtelijk structuurplan
- **Actieplan 001.001.003 : Het verbeteren van de woonkwaliteit**
  - Actie 001.001.003.001 : Activeren van het ongebruikte patrimonium
  - Actie 001.001.003.002 : Opvolgen van de procedure ongeschikt/onbewoonbaar en verwaarloosde gebouwen/woningen
- **Actieplan 001.001.004 : Huisvesting kinderopvang**
  - Actie 001.001.004.001 : Inrichten IBO Sterbos
- **Actieplan 001.001.005 : Het voeren van een gericht beleid dat de lokale economie ondersteunt**
  - Actie 001.001.005.001 : Het sterk uitbouwen van het gemeentelijk ondernemingsloket
  - Actie 001.001.005.002 : Het opmaken van een reglement voor nachtwinkels
  - Actie 001.001.005.003 : Participeren in het IRIS-project
  - Actie 001.001.005.004 : Samenwerken met de omliggende gemeenten
  - Actie 001.001.005.005 : Samenwerken met zelfstandigenorganisaties
  - Actie 001.001.005.006 : Het organiseren van een ondernemingsavond
  - Actie 001.001.005.007 : Werken aan de realisatie van een dorpsdag
- **Actieplan 001.001.006 : Het versterken van het ondernemingsklimaat**
  - Actie 001.001.006.001 : Het opmaken van een horecabeleidsplan
  - Actie 001.001.006.002 : Aantrekkelijker maken van de openbare markt
  - Actie 001.001.006.003 : Het organiseren van een intergemeentelijke jobbeurs
- **Actieplan 001.001.007 : Het stimuleren van de werkgelegenheid en het verhogen van de activiteitsgraad**
  - Actie 001.001.007.001 : Het ondersteunen van bestaande bedrijventerreinen
- **Actieplan 001.001.008 : Aandacht hebben voor maatschappelijk verantwoord ondernemen**
  - Actie 001.001.008.001 : Sensibilisering rond duurzaam beleid op landbouwbedrijven

- **Actieplan 001.001.009 : Verhogen van biodiversiteit en soortenbescherming**
  - Actie 001.001.009.001 : Actualisatie bermbeheerplan
  - Actie 001.001.009.002 : Initiatieven rond soortenbescherming
- **Actieplan 001.001.010 : Het positief imago van de land- en tuinbouwsector en hoevetoerisme promoten, ondersteunen en versterken**
  - Actie 001.001.010.001 : Uitwerken van initiatieven in het kader van Leader
- **Actieplan 001.001.011 : Sensibiliseren, informeren, ondersteunen van een open noord-zuidbeleid**
  - Actie 001.001.011.001 : Behouden van het label fair trade gemeente
  - Actie 001.001.011.002 : Financieel groeipad noord-zuid
- **Actieplan 001.001.012 : Gezonde gemeente**
  - Actie 001.001.012.001 : Borstkankerpreventie en preventie kanker algemeen
  - Actie 001.001.012.002 : Promoten van gezonde vezelrijke voeding en bewegen
  - Actie 001.001.012.003 : Voorkomen van ongevallen in en rond het huis
  - Actie 001.001.012.004 : Geestelijke gezondheid
  - Actie 001.001.012.005 : Verslavingspreventie
  - Actie 001.001.012.006 : Stimuleren van acties voor het verwerken en zelf kweken van groenten en fruit
- **Actieplan 001.001.013 : Aandacht voor het toeristisch potentieel van de gemeente**
  - Actie 001.001.013.001 : Het ondersteunen van landbouwtoerisme
  - Actie 001.001.013.002 : Stripspoorlus
- **Actieplan 001.001.014 : De bibliotheek als partner in (cultuur)educatie**
  - Actie 001.001.014.001 : De bibliotheek als kenniscentrum promoten
  - Actie 001.001.014.002 : De bibliotheek als stimulator in educatie
- **Actieplan 001.001.015 : De bibliotheek moet E-inclusie bevorderen en mediawijsheid en informatievaardigheden bijbrengen**
  - Actie 001.001.015.001 : Digitaal lezen promoten
  - Actie 001.001.015.002 : Digitale toegang tot bibliografische en fulltext-databanken en bibliotheekportalen
- **Actieplan 001.001.016 : Gemeentelijke initiatieven zijn toegankelijk voor iedereen.**
  - Actie 001.001.016.001 : Socio-culturele participatie
- **Actieplan 001.001.017 : Uitbreiding sportterreinen**
  - Actie 001.001.017.001 : Sportcomplex Gooreind
  - Actie 001.001.017.002 : Sportterreinen Kattegat
- **Actieplan 001.001.018 : Afval verminderen en toepassen principe "Vervuiler betaalt"**
  - Actie 001.001.018.001 : Terugbetaling stickers GFT+- containers
  - Actie 001.001.018.002 : Containers restafval met chip
  - Actie 001.001.018.003 : Sensibilisatie omtrent zwerfvuil ism de scholen en verenigingen
  - Actie 001.001.018.004 : Opstellen netheidsbarometer
  - Actie 001.001.018.005 : Inzameling voorzien voor specifieke afvalfracties voor landbouw
- **Actieplan 001.001.019 : Tegen 2020 een klimaatneutrale organisatie trachten**

## te zijn

- Actie 001.001.019.001 : Aanpassing gebouw De Wissel
- Actie 001.001.019.002 : Aanpassing gemeentehuis
- Actie 001.001.019.003 : Kadans
- Actie 001.001.019.004 : Onderzoeken mogelijkheden wagenpark op aardgas
- Actie 001.001.019.005 : Aanpassing magazijn openbare werken

## ▣ **Beleidsdoelstelling 001.002 : Zorgen voor een warme en sociale gemeente die samenwerking tussen inwoners ziet als maatschappijversterkend**

### ▣ **Actieplan 001.002.001 : Financiële ondersteuning van verenigingen**

- Actie 001.002.001.001 : Stimuleren van cultuurverenigingen
- Actie 001.002.001.002 : Toelage jeugdcultuurinitiatieven
- Actie 001.002.001.003 : Subsidies voor jeugd(cultuur)verenigingen
- Actie 001.002.001.004 : Uitkering werkingsubsidies aan de sportverenigingen i.f.v. de kwalitatieve uitbouw van de sportverenigingen

### ▣ **Actieplan 001.002.002 : Verhoogde aandacht voor erfgoedzorg en de ontsluiting van materieel en immaterieel cultureel erfgoed.**

- Actie 001.002.002.001 : Sterke Peer
- Actie 001.002.002.002 : Volkskundemuseum
- Actie 001.002.002.003 : Digitaliseringsproject
- Actie 001.002.002.004 : Opstart Erfgoedcel
- Actie 001.002.002.005 : Groote Oorlog
- Actie 001.002.002.006 : Monumenten

### ▣ **Actieplan 001.002.003 : Meer waardering van het vrijwilligerswerk en vergroten van het engagement**

- Actie 001.002.003.001 : Vrijwilligersbeleid uitwerken

### ▣ **Actieplan 001.002.004 : Extra ondersteuning van evenementen voor een positief en veilig verloop**

- Actie 001.002.004.001 : Evenementen worden extra ondersteund

## ▣ **Beleidsdoelstelling 001.003 : We zorgen voor een veilig Wuustwezel**

### ▣ **Actieplan 001.003.001 : Kinderen gaan veilig van en naar school**

- Actie 001.003.001.001 : Oprichten van een verkeersplatform
- Actie 001.003.001.002 : Project Moving Forward

### ▣ **Actieplan 001.003.002 : Hulp- en Dienstverlening en inzetten op onze Brandweer**

- Actie 001.003.002.001 : De brandweer beschikt over voldoende bluswater
- Actie 001.003.002.002 : Uitbreiden van de veiligheidsketen met Pro Actie
- Actie 001.003.002.003 : Uitbreiden van de veiligheidsketen met Nazorg

### ▣ **Actieplan 001.003.003 : Veiligheid bij de Brandweer**

- Actie 001.003.003.001 : Aankoop PBM

### ▣ **Actieplan 001.003.004 : Beschikbaarheid van de hulpverleners bij de Brandweer**

- Actie 001.003.004.001 : Stimuleren 'vrijwilligers' beleid

### ▣ **Actieplan 001.003.005 : Brandweer doet aan moderne bedrijfsvoering**

- Actie 001.003.005.001 : Informatica en website aanpassen aan de noden van vandaag

- **Actieplan 001.003.006 : De Brandweer is voorzien van modern materieel**
  - Actie 001.003.006.001 : Vervanging ziekenwagen
  - Actie 001.003.006.002 : Vervanging multi functionele autopomp
  - Actie 001.003.006.003 : Vervanging snelle hulp en materieelwagen door grote materieelwagen
  - Actie 001.003.006.004 : Rest koopsom huurkoop hoogwerker
- **Actieplan 001.003.007 : Zonaal veiligheidsplan politie**
  - Actie 001.003.007.001 : Zonaal veiligheidsplan politie uitvoeren
  - Actie 001.003.007.002 : Evaluatie van de snelheidszones
- ▣ **Beleidsdoelstelling 001.004 : We bouwen de leerkansen van onze inwoners verder uit**
  - **Actieplan 001.004.001 : Flankerend onderwijsbeleid: update reglementen.**
    - Actie 001.004.001.001 : Reglementen herschrijven
  - **Actieplan 001.004.002 : Onderhoud schoolgebouwen**
    - Actie 001.004.002.001 : Onderwijs De Wissel - volledige verbouwing
    - Actie 001.004.002.002 : Onderwijs VBS 't Kantoor
    - Actie 001.004.002.003 : Onderwijs 't Blokje - volledige verbouwing
    - Actie 001.004.002.004 : GBS 't Blokje kleuterschool: extra ruimte creëren voor stijgend aantal leerlingen.
    - Actie 001.004.002.005 : Muziekacademie - renovatie
- ▣ **Beleidsdoelstelling 001.005 : Inzetten op een publieke ruimte die leefbaar en bereikbaar is voor alle inwoners en gebruikers**
  - **Actieplan 001.005.001 : Bij het inrichten van openbare ruimten (straat, plein, wijk) meer aandacht hebben voor de doelgroep kinderen, jongeren en ouderen.**
    - Actie 001.005.001.001 : Uitbreiding skateterrein Wuustwezel
    - Actie 001.005.001.002 : Aanleg speelterrein aan wijkhuis Sterbos
    - Actie 001.005.001.003 : Inrichting speelbos domein Franciscanessen
    - Actie 001.005.001.004 : Aanleg crossterrein aan Kattegat
    - Actie 001.005.001.005 : Jongeren en ouderen uit wijken zelf verantwoordelijkheid geven over ontmoet- en speelplekken
    - Actie 001.005.001.006 : Buitenbuurtplekjes
  - **Actieplan 001.005.002 : Voorzien van een polyvalente ruimte in elke deelgemeente waar jeugdwerk en individuele jongeren kunnen ontmoeten, feesten en organiseren.**
    - Actie 001.005.002.001 : Inrichting nieuwe repetitieruimte in Loenhout
  - **Actieplan 001.005.003 : Een jeugdhuis in elke deelgemeente: realisatie van 3 volwaardige jeugdhuisen**
    - Actie 001.005.003.001 : Gebruik 't Klepke als jeugdhuis Bar64
    - Actie 001.005.003.002 : Rentearme lening nieuwbouw JH De Raap
  - **Actieplan 001.005.004 : Groenzones onderhouden, verwerven en/of openstellen**
    - Actie 001.005.004.001 : Aanplanting kapel Sterbos
    - Actie 001.005.004.002 : Aanplantingen Gasthuisdreef
  - **Actieplan 001.005.005 : Onderhoud wegen, voet- en fietspaden**
    - Actie 001.005.005.001 : Wegeniswerken dreven Gooreind



- Actie 001.005.005.002 : Aanleg fietspad N133, Nieuwmoerse Steenweg
- Actie 001.005.005.003 : Aanleg fietspad Bosduinstraat, fase 2
- Actie 001.005.005.004 : Grondverwerving & rioleringswerken schoolomgeving Achter d' Hoven
- Actie 001.005.005.005 : Aanleg fietspad N1, Bredabaan
- Actie 001.005.005.006 : Aanleg fietspad Sint-Lenaartseweg
- Actie 001.005.005.007 : Heraanleg Oud Gooreind
- Actie 001.005.005.008 : KWS en goten
- Actie 001.005.005.009 : Kleine herstellingswerken aan wegen, voet- en fietspaden
- Actie 001.005.005.010 : Aanleg parking Vonderweg
- Actie 001.005.005.011 : Noordheuvel - Boterdijk - Oud-Gooreind - Akkerveken
- Actie 001.005.005.012 : Voetpaden en aanplantingen Wijk De Vennekens
- Actie 001.005.005.013 : Voetpaden en aanplantingen Wijk Rijsvennen
- **Actieplan 001.005.006 : Onderhoud begraafplaatsen**
  - Actie 001.005.006.001 : Verfraaiing begraafplaatsen
- **Actieplan 001.005.007 : Onderhoud patrimonium**
  - Actie 001.005.007.001 : Kapel Deureind
  - Actie 001.005.007.002 : Kapel Sint-Quirinus
  - Actie 001.005.007.003 : OCMW gebouw (Gasthuisstraat)
  - Actie 001.005.007.004 : Heidebloem
  - Actie 001.005.007.005 : Nieuwbouwproject Gasthuisstraat
- **Actieplan 001.005.008 : De mobiliteit via verschillende vervoersmiddelen garanderen en faciliteren**
  - Actie 001.005.008.001 : Voldoende parkeerplaatsen voor fietsen voorzien
  - Actie 001.005.008.002 : Het voeren van een mobiliteitsbeleid volgens het STOP-principe
- ▣ **Beleidsdoelstelling 001.006 : Een efficiënte en sterk communicerende gemeentelijke administratie dichterbij de burger brengen**
  - **Actieplan 001.006.001 : Communicatie**
    - Actie 001.006.001.001 : invoeren van een nieuwe huisstijl
    - Actie 001.006.001.002 : uitbreiden van externe communicatie
    - Actie 001.006.001.003 : Crisiscommunicatie
  - **Actieplan 001.006.002 : Gebouwen**
    - Actie 001.006.002.001 : Aanpassen magazijn
  - **Actieplan 001.006.003 : Uitbouwen van een veilig netwerk**
    - Actie 001.006.003.001 : De gemeente als internet provider voor de burger.
  - **Actieplan 001.006.004 : E-goverment**
    - Actie 001.006.004.001 : implementeren van de IPDC en het verder uitwerken van het e-loket.
    - Actie 001.006.004.002 : Afleveren van elektronische documenten
    - Actie 001.006.004.003 : Integreren van app
  - **Actieplan 001.006.005 : Uitbouwen van een administratief landbouwloket met aandacht voor gevestigde en startende ondernemers**

- Actie 001.006.005.001 : Opmaken van een infobrochure voor de landbouwers
- Actie 001.006.005.002 : Opmaken van een brochure voor buitenlandse werknemers
- **Actieplan 001.006.006 : Het vrijetijdsaanbod is gekend bij de lokale bevolking.**
  - Actie 001.006.006.001 : Bereiken van kansengroepen
- **Actieplan 001.006.007 : Bepaalde doelgroepen doeltreffend informeren**
  - Actie 001.006.007.001 : Het opmaken van een informatiepakket voor startende ondernemers met specifieke informatie van de gemeente
  - Actie 001.006.007.002 : Het organiseren van een infomoment voor startende ondernemers
  - Actie 001.006.007.003 : opmaken van een folder bewegen in Wuustwezel voor ouderen
  - Actie 001.006.007.004 : Promotie Domein Franciscanessen
- ▣ **Beleidsdoelstelling 001.007 : De gemeentelijke dienstverlening handhaven en verbeteren waar nodig**
  - **Actieplan 001.007.001 : De gemeentelijke dienstverlening handhaven**
    - Actie 001.007.001.001 : Beleidsdomein algemene financiering
    - Actie 001.007.001.002 : Beleidsdomein individu en samenleving
    - Actie 001.007.001.003 : Beleidsdomein doorstroming en vestiging
    - Actie 001.007.001.004 : Beleidsdomein cultuur en vrije tijd
    - Actie 001.007.001.005 : Beleidsdomein welzijn en opvang
  - **Actieplan 001.007.002 : De gemeentelijke dienstverlening handhaven en verbeteren waar nodig op gebied van cultuur**
    - Actie 001.007.002.001 : Kansengroepen in het gemeenschapscentrum
    - Actie 001.007.002.002 : Bijsturing van het retributiereglement
    - Actie 001.007.002.003 : Aanmoedigen van actieve deelname aan culturele beleving en activiteiten voor ouderen
    - Actie 001.007.002.004 : Tentoonstellingsvoorzieningen uitbreiden
    - Actie 001.007.002.005 : Professioneel beheer van de culturele infrastructuur
    - Actie 001.007.002.006 : Permanentie en ondersteuning aan organisatoren bij het gebruik van het gemeenschapscentrum
    - Actie 001.007.002.007 : Optimale invulling van de culturele infrastructuur
    - Actie 001.007.002.008 : Samenwerkingsinitiatieven organiseren
    - Actie 001.007.002.009 : Ondersteuning Heemkundige Kring
    - Actie 001.007.002.010 : Analyse Amateurkunsten en Jeugd
    - Actie 001.007.002.011 : Het ondersteunen van initiatiefnemers van sociale tewerkstellingsmaatregelen
    - Actie 001.007.002.012 : Promotie van de vrijetijdsinitiatieven.
    - Actie 001.007.002.013 : Toelage Bloemencorso Loenhout
  - **Actieplan 001.007.003 : De gemeentelijke dienstverlening handhaven en verbeteren waar nodig op gebied van onderwijs**
    - Actie 001.007.003.001 : Het stimuleren van levenslang leren
    - Actie 001.007.003.002 : Ondersteunen van het volwassenenonderwijs
    - Actie 001.007.003.003 : GLS De Wissel: houten speeltoestel vervangen door een nieuw speeltoestel.
    - Actie 001.007.003.004 : GBS 't Blokje kleuterschool: vervanging valdempende tegels onder klimtoestel.

- Actie 001.007.003.005 : GBS 't Blokje kleuterschool: houten klimtoestel uitbreiden of vervangen.
- Actie 001.007.003.006 : GBS 't Blokje kleuterschool: aankoop meubilair voor extra kleuterklas.
- Actie 001.007.003.007 : GBS 't Blokje kleuterschool: aankoop extra meubilair refter.
- Actie 001.007.003.008 : Vernieuwing eigen muziekinstrumenten
- Actie 001.007.003.009 : Vernieuwing muziekinstrumenten bestemd voor verhuur
- **Actieplan 001.007.004 : De gemeentelijke dienstverlening handhaven en verbeteren waar nodig op gebied van sport**
  - Actie 001.007.004.001 : Bestendigen en eventueel uitbreiden van een gemeentelijk sportaanbod voor de jeugd.
  - Actie 001.007.004.002 : Bestendigen en eventueel uitbreiden van een gemeentelijk sportaanbod voor volwassenen.
  - Actie 001.007.004.003 : Bestendigen en eventueel uitbreiden van een gemeentelijk sportaanbod voor senioren.
  - Actie 001.007.004.004 : Organisatie G-sportactiviteit i.s.m. dienst welzijn
  - Actie 001.007.004.005 : Uitkering subsidies aan de sportverenigingen die aandacht hebben voor de kwaliteitsverhoging van jeugdsportbegeleiders en -coördinatoren, voor de verhoging professionele omkadering via coördinerende functies en voor structurele samenwerking
  - Actie 001.007.004.006 : Uitkering subsidies aan de sportverenigingen die sportinfrastructuur huren buiten de aanwezige gemeentelijke infrastructuur of een eigen lokaal (sportinfrastructuur) uitbaten.
  - Actie 001.007.004.007 : Uitwerken financiële ondersteuning voor kansarmen om deel te kunnen nemen aan het gemeentelijk sportaanbod in samenwerking met het OCMW.
  - Actie 001.007.004.008 : Aanbod beweegactiviteit voor sedentaire senioren i.s.m. de dienstencentra en het woonzorgcentrum
  - Actie 001.007.004.009 : Organisatie G-sportkampen i.s.m. Berkenbeek Buitengewoon Onderwijs.
- **Actieplan 001.007.005 : De gemeentelijke dienstverlening handhaven en verbeteren waar nodig op gebied van jeugd**
  - Actie 001.007.005.001 : Speel- en ontmoetingsruimte herinrichten
  - Actie 001.007.005.002 : Onderhoud gemeentelijke repetitieruimte den Base
  - Actie 001.007.005.003 : Onderhoud gemeentelijke repetitieruimte Loenhout
  - Actie 001.007.005.004 : Aankoop materiaal jeugddienst
  - Actie 001.007.005.005 : Toelage jeugdraad
  - Actie 001.007.005.006 : Toelage voor jeugdhuis De Raap
  - Actie 001.007.005.007 : Toelage speelpleinwerking
  - Actie 001.007.005.008 : Jaarlijks onderhoud speel- en skateterreinen
  - Actie 001.007.005.009 : Toelage Puntvis voor organisatie Puntpop
- **Actieplan 001.007.006 : De gemeentelijke dienstverlening handhaven en verbeteren waar nodig op gebied van de bibliotheek**
  - Actie 001.007.006.001 : kinderen en jongeren aanzetten tot 'traditioneel' lezen
  - Actie 001.007.006.002 : volwassenen aanzetten tot 'traditioneel' lezen
  - Actie 001.007.006.003 : Senioren aanzetten tot 'traditioneel' lezen
  - Actie 001.007.006.004 : Aanleren van informatievaardigheden
  - Actie 001.007.006.005 : Dienstverlening aan personen met beperkte mobiliteit en

aan moeilijk bereikbare doelgroepen

- Actie 001.007.006.006 : Bereiken van personen met een leesbeperking
- Actie 001.007.006.007 : Promoten bibliotheekcollectie bij moeilijk bereikbare groepen
- Actie 001.007.006.008 : Bereiken van personen met een beperkte mobiliteit
- Actie 001.007.006.009 : Bibliotheek aanpassen aan de moderne noden
- Actie 001.007.006.010 : Bibliotheekwerking promoten bij leerlingen en leerkrachten
- Actie 001.007.006.011 : Leerlingen plezier bezorgen in bibliotheekbezoek in schoolverband
- Actie 001.007.006.012 : Bevorderen leesvaardigheden jongeren
- **Actieplan 001.007.007 : De gemeentelijke dienstverlening handhaven en verbeteren waar nodig op gebied van openbare werken en patrimonium**
  - Actie 001.007.007.001 : Vernieuwen bloembakken
  - Actie 001.007.007.002 : MiNa-werkers
  - Actie 001.007.007.003 : Onderhoud Domein Zusters Franciscanessen
  - Actie 001.007.007.004 : Uitvoering bosbeheerplannen
  - Actie 001.007.007.005 : Wegeniswerken Goorbosstraat - onderhoud en ereloon
  - Actie 001.007.007.006 : Marsweg-Neervenweg - onderhoud
  - Actie 001.007.007.007 : Heraanleg Tienpondstraat - onderhoud
  - Actie 001.007.007.008 : Herinrichting schoolomgeving Triangel
  - Actie 001.007.007.009 : Vervanging vrachtwagen
  - Actie 001.007.007.010 : Vervanging voertuig administratie gemeentehuis
  - Actie 001.007.007.011 : Vervanging voertuig bouwdienst
  - Actie 001.007.007.012 : Vervanging voertuig
  - Actie 001.007.007.013 : Vervanging voertuig
  - Actie 001.007.007.014 : Vervanging tractor met toebehoren
  - Actie 001.007.007.015 : Uitrusting openbare werken incl. poets
  - Actie 001.007.007.016 : Vervanging voertuig uitleendienst
  - Actie 001.007.007.017 : Verkoop of inruil van materieel
  - Actie 001.007.007.018 : Nutsvoorzieningen & bomen Keienvestraat
  - Actie 001.007.007.019 : Parking wijkhuis Sterbos
  - Actie 001.007.007.020 : Opmenging nieuwe dossiers inzake wegen- en rioleringswerken
  - Actie 001.007.007.021 : Raad voor Land- en Tuinbouw organiseren en dynamischer maken
  - Actie 001.007.007.022 : Onderhoudswerken aan begraafplaatsen
  - Actie 001.007.007.023 : Aankoop urnenkelders
  - Actie 001.007.007.024 : Pastorij Loenhout
  - Actie 001.007.007.025 : Cultuur Oud-gemeentehuis centrum
  - Actie 001.007.007.026 : Cultuur GC Blommaert
  - Actie 001.007.007.027 : Cultuur VC 't Gasthuis
- **Actieplan 001.007.008 : De gemeentelijke dienstverlening handhaven en verbeteren waar nodig op gebied van communicatie en ICT**

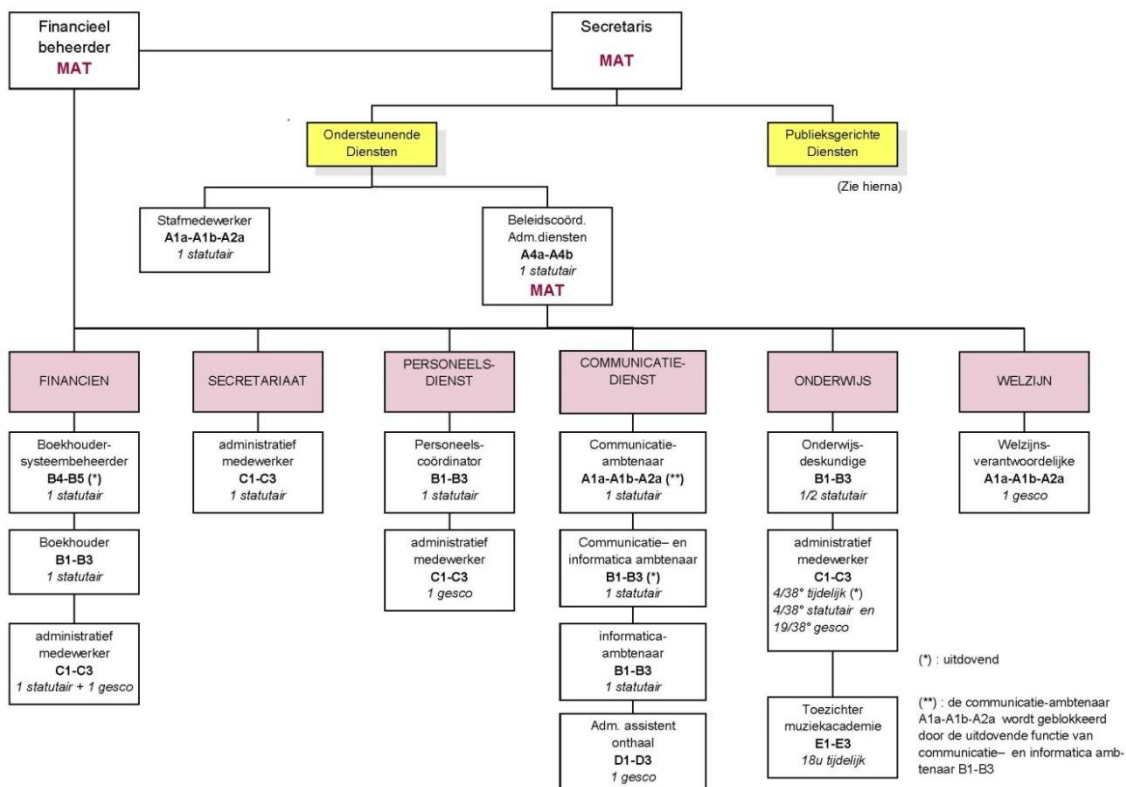
- Actie 001.007.008.001 : Het beschrijven van de business processen van onze gemeente.
- Actie 001.007.008.002 : Het uitwerken van een veiligheidsplan
- Actie 001.007.008.003 : Herinrichten netwerkkasten
- Actie 001.007.008.004 : Virtualisatie van het serverpark.
- Actie 001.007.008.005 : Beveiligen van de infrastructuur en informatie.
- Actie 001.007.008.006 : Vernieuwing Software
- Actie 001.007.008.007 : Onderzoeken of cloudoplossingen kansen biedt
- Actie 001.007.008.008 : Front- Mid- en Backoffice
- Actie 001.007.008.009 : Opstellen van een disaster recovery en een business continuïteitsplan.
- Actie 001.007.008.010 : Het implementeren van monitoring software
- Actie 001.007.008.011 : Vervangingsfrequentie voor computers en servers.
- Actie 001.007.008.012 : Zorgen voor een verbeterde verbinding met de buitendiensten.
- Actie 001.007.008.013 : Het onderhouden van de website en het intranet.
- Actie 001.007.008.014 : ICT Training Personeel
- **Actieplan 001.007.009 : De gemeentelijke dienstverlening handhaven en verbeteren waar nodig op gebied van veiligheid**
  - Actie 001.007.009.001 : Onderhoud brandweerkazerne
  - Actie 001.007.009.002 : De brandweer kan alle objecten bereiken
  - Actie 001.007.009.003 : De hulpverleners kunnen de kazerne steeds bereiken
  - Actie 001.007.009.004 : Aankoop brandweer materieel
  - Actie 001.007.009.005 : Dotatie Zone Rand Materieel
  - Actie 001.007.009.006 : De containers worden gestald in een functionele loods
  - Actie 001.007.009.007 : Het opmaken van een reglement voor het afleveren van conformiteitsattesten

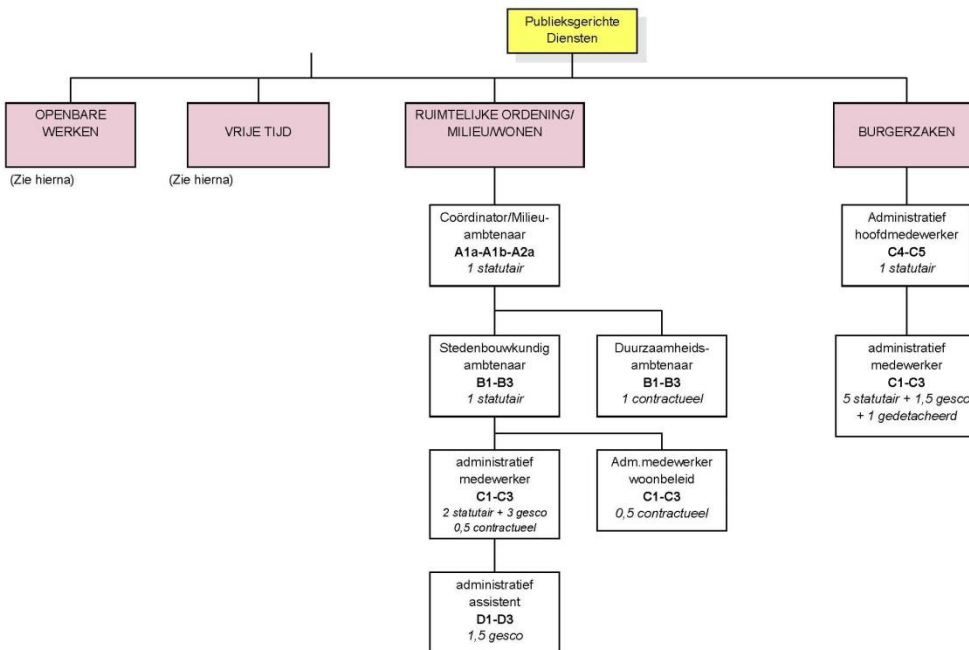
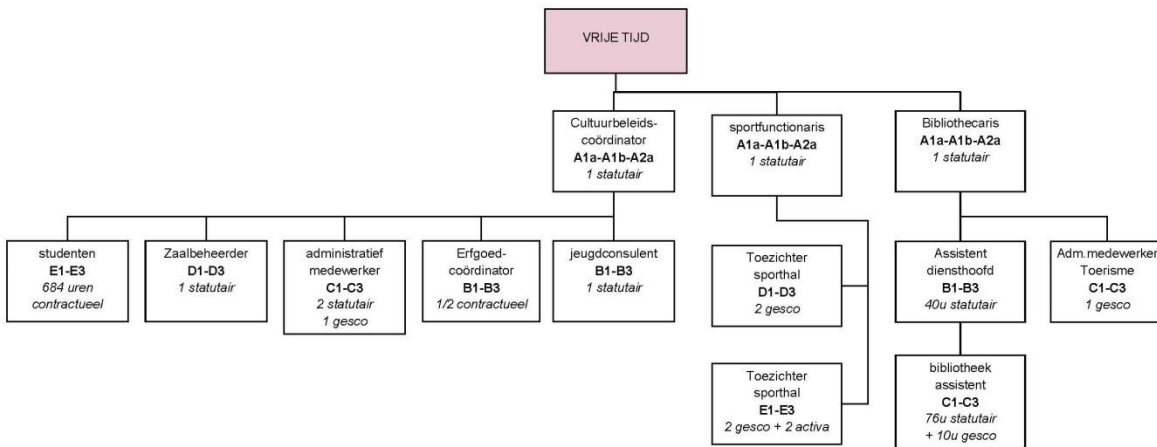
# Interne organisatie

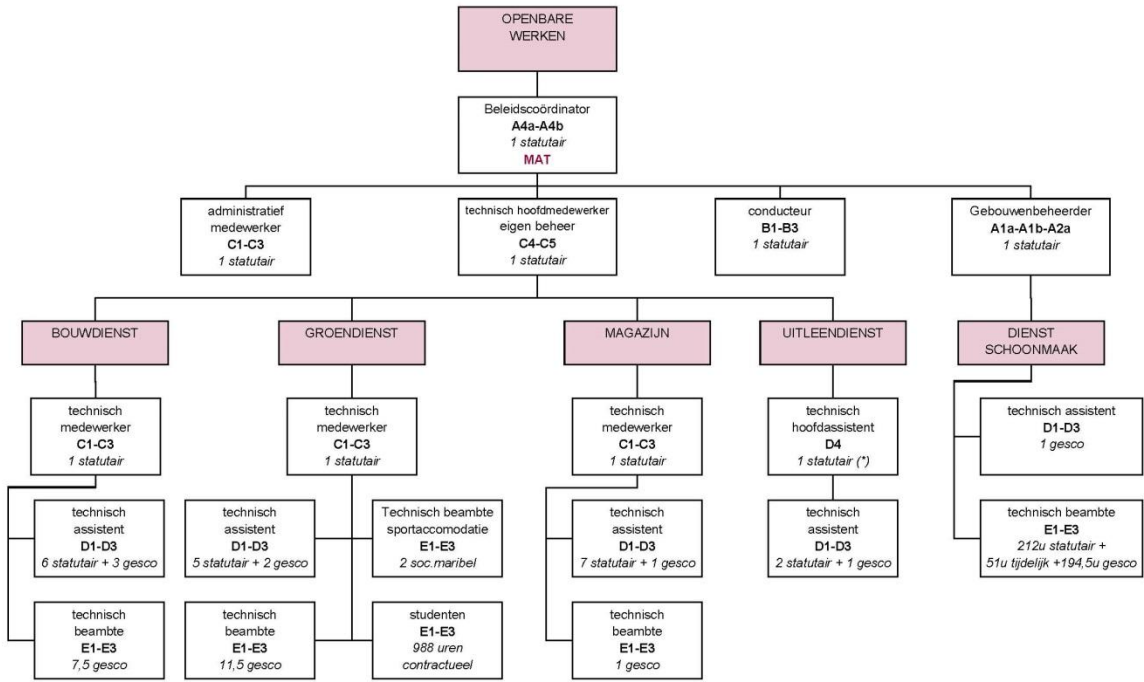
## Organogram

Dit is het organogram zoals het momenteel goedgekeurd is. Het organogram is op dit ogenblik niet volledig ingevuld. Voor de berekeningen van de loonkosten wordt uitgegaan van de huidige bezetting.

Daarnaast zal in het voorjaar van 2014 een aangepast organogram voorgelegd worden aan de gemeenteraad. Veiligheidshalve zijn de aanpassingen van dit organogram ook budgettair voorzien in het meerjarenplan.







(\*) bij oppensioenstelling van TA D4 zal een betrekking TA D1-D3 openverklaard worden



Schema TM1

Aantal voltijdse equivalenten (VTE)

	2014	2015	2016	2017	2018	2019
<b>Vastbenoemd</b>	<b>45,18</b>	<b>45,18</b>	<b>45,18</b>	<b>45,18</b>	<b>45,18</b>	<b>45,18</b>
Niveau A	8	8	8	8	8	8
Niveau B	6,6	6,6	7,6	7,6	7,6	7,6
Niveau C	14,3	14,3	13,3	13,3	13,3	13,3
Niveau D	12,8	12,8	12,8	12,8	12,8	12,8
Niveau E	3,5	3,5	3,5	3,5	3,5	3,5
<b>Contractueel (niet-gesco)</b>	<b>5,1</b>	<b>7,6</b>	<b>7,6</b>	<b>7,6</b>	<b>7,6</b>	<b>7,6</b>
Niveau A						
Niveau B	2	3	3	3	3	3
Niveau C	0,1	1,6	1,6	1,6	1,6	1,6
Niveau D						
Niveau E	3	3	3	3	3	3
<b>Gesco</b>	<b>43,3</b>	<b>43,3</b>	<b>43,3</b>	<b>43,3</b>	<b>43,3</b>	<b>43,3</b>
Niveau A	0,8	0,8	0,8	0,8	0,8	0,8
Niveau B	1,5	1,5	1,5	1,5	1,5	1,5
Niveau C	6,3	6,3	6,3	6,3	6,3	6,3
Niveau D	12,2	12,2	12,2	12,2	12,2	12,2
Niveau E	22,5	22,5	22,5	22,5	22,5	22,5
<b>TOTAAL</b>	<b>93,58</b>	<b>96,08</b>	<b>96,08</b>	<b>96,08</b>	<b>96,08</b>	<b>96,08</b>
Niveau A	8,8	8,8	8,8	8,8	8,8	8,8
Niveau B	10,1	11,1	12,1	12,1	12,1	12,1
Niveau C	20,7	22,2	21,2	21,2	21,2	21,2
Niveau D	25	25	25	25	25	25
Niveau E	29,0	29,0	29,0	29,0	29,0	29,0

### Toelichting bij organogram en personeelsbestand

Volgende wijzigingen worden voorgesteld:

- secretariaat: het huidig personeelslid AM C1-C3 kan op pensioen gaan in 2016; er wordt voorgesteld om haar te vervangen door een deskundige B1-B3 in statutair verband teneinde de secretaris meer te ontlasten van administratieve taken;
- communicatiedienst: er wordt voorgesteld om een deskundige B1-B3 in contractueel verband aan te werven. Het bestuur wil in de huidige legislatuur inzetten op communicatie, derhalve werd hieromtrent een beleidsdoelstelling geformuleerd "Een efficiënte en sterk communicerende gemeentelijke administratie dicht bij de burger brengen". Binnen de communicatiedienst ontstaat er op deze wijze de nodige personeelsruimte tot het vervullen van de taken van noodambtenaar en het opvolgen van de klachten.
- Dienst vrije tijd:
  - o de welzijnsverantwoordelijke A1a-A2a in gesco-verband wordt ondergebracht bij de dienst vrije tijd. Op deze wijze worden alle personeelsleden welke verbonden zijn aan adviesorganen gegroepeerd en kunnen er efficiëntievoordelen behaald worden (met eenzelfde initiatief meerdere doelgroepen bereiken); tevens wordt gehoopt op een meer eenvormige afhandeling van een aantal dossiers (politiereglementen bij de inrichting van evenementen, ...);
  - o Er wordt een coördinator vrije tijd A4a-A4b in statutair verband voorzien doch deze betrekking zal ten vroegste ingevuld worden vanaf 2017 (als bevordering en niet als aanwerving);
  - o Er wordt een halftijdse theatertechnicus C1-C3 in contractueel verband voorzien voor GC Kadans: deze persoon zal instaan voor de technische ondersteuning alsmede het uitvoeren van het onderhoud en het maken van afspraken met derden.
- Dienst Ruimtelijke Ordening/Milieu/Wonen wordt uitgebreid tot Ruimtelijke Ordening/Milieu/Wonen/Economie. Het bestuur wil in deze legislatuur inzetten op economie (zie beleidsdoelstelling 1: We zetten in op Wuustwezel als een open, groene en dynamische plattelandsgemeente waar het goed is om te wonen, te ondernemen, te recreëren, te be-leven, ...). Er wordt niet in bijkomende aanwervingen voorzien, wel worden er 2 bevorderingsbetrekkingen voorzien.
- Burgerzaken: op dit ogenblik is er een gedetacheerd personeelslid werkzaam welke tevens vrijwillig brandweerman is. Concreet betekent dit dat betrokkene geregeld deelneemt aan het uitrukken van de brandweerdiensten (ook tijdens de diensturen). Gezien de onderbemanning van het statutair brandweerkorps en in overleg met het gedetacheerd personeelslid, wordt voorgesteld dat hij vanaf 1 jan. 2014 werkzaam is op de brandweerkazerne; na een half jaar wordt dit geëvalueerd.
- Openbare werken: het huidig diensthoofd werken in eigen beheer is werkzaam op B1-B3 niveau; het betrokken personeelslid kan op pensioen gaan in de periode 2015-2017 waarna het bestuur zal onderzoeken of er een vervanging zal gebeuren op A- of B-niveau.

De voorgestelde wijzigingen moeten nog syndicaal overlegd worden waarna het nieuwe organogram ter goedkeuring wordt voorgelegd aan de gemeenteraad (vermoedelijk in het voorjaar 2014).

### Overzicht budgethouders

Het gemeentebestuur van Wuustwezel zal met één budgethouder werken, nl. het college van burgemeester en schepenen.

## Overzicht van de beleidsvelden per beleidsdomein

### **Beleidsdomein : 00 - Algemene financiering**

---

0010	Algemene overdrachten tussen de verschillende bestuurlijke niveaus
0020	Fiscale aangelegenheden
0030	Financiële aangelegenheden
0040	Transacties in verband met de openbare schuld
0050	Patrimonium zonder maatschappelijk doel
0090	Overige algemene financiering

### **Beleidsdomein : 01 - Individu en samenleving**

---

0100	Politieke organen
0101	Officieel ceremonieel
0110	Secretariaat
0112	Personeelsdienst en vorming
0119	Overige algemene diensten
0130	Administratieve dienstverlening
0150	Internationale relaties
0160	Hulp aan het buitenland
0190	Overig algemeen bestuur
0400	Politiediensten
0410	Brandweer
0420	Dienst 100
0470	Dierenbescherming
0480	Bestuurlijke preventie (incl. GAS)
0490	Overige elementen van openbare orde en veiligheid

### **Beleidsdomein : 02 - Doorstroming en vestiging**

---

0200	Wegen
0210	Openbaar vervoer
0220	Parkeren
0290	Overige mobiliteit en verkeer
0300	Ophalen en verwerken van huishoudelijk afval
0310	Beheer van regen- en afvalwater
0319	Overig waterbeheer
0340	Aankoop, inrichting en beheer van natuur, groen en bos
0350	Klimaat en energie
0380	Participatie en sensibilisatie
0390	Overige milieubescherming
0530	Land-, tuin- & bosbouw
0600	Ruimtelijke planning
0629	Overig woonbeleid
0630	Watervoorziening

0640	Elektriciteitsvoorziening
0650	Gasvoorziening
0660	Communicatievoorzieningen
0670	Straatverlichting
0680	Groene ruimte
0690	Overige nutsvoorzieningen
0984	Ontsmetting en openbare reiniging
0990	Begraafplaatsen

### **Beleidsdomein : 03 - Cultuur en vrije tijd**

---

0500	Handel en middenstand
0520	Toerisme - Onthaal en promotie
0703	Openbare bibliotheken
0705	Gemeenschapscentrum
0710	Feesten en plechtigheden
0729	Overig beleid inzake het erfgoed
0739	Overig kunst- en cultuurbeleid
0740	Sport
0750	Jeugd
0790	Erediensten
0800	Gewoon basisonderwijs
080001	De Wissel - Wuustwezel
080002	Klim Op - Gooreind
080003	't Blokje - Loenhout
080004	Algemeen - basisonderwijs
0820	Deeltijds kunstonderwijs
0861	Administratieve dienst voor het onderwijs
0869	Overige ondersteunende diensten voor het onderwijs
0889	Overige ondersteunende diensten voor het lokaal flankerend onderwijs

### **Beleidsdomein : 04 - Welzijn en opvang**

---

0900	Sociale bijstand
0909	Overige verrichtingen inzake sociaal beleid
0945	Kinderopvang
0949	Overige gezinshulp
0959	Overige verrichtingen betreffende ouderen
0989	Overige dienstverlening inzake volksgezondheid

## **Overzicht van de entiteiten die opgenomen zijn in de financiële vaste activa**

Van volgende entiteiten heeft de gemeente Wuustwezel aandelen in portefeuille:

- Iveka
- Imabo nv
- Publi-T
- Publigas
- Igean
- De Lijn
- EGPF
- SPSFIN
- Cipal
- Hidrorio
- De Voorkempen
- IKA
- Arro Sociale Bouw- en Kredietmaatschappij
- Pidpa

Met volgende lokale verenigingen heeft het gemeentebestuur een rentearme lening lopen:

- LV vzw
- KLJ Wuustwezel
- Chiro Wuustwezel
- Kon. Wuustwezel FC
- Kerkfabriek Sint-Petrus en Paulus Loenhout
- Chiro Loenhout

In 2014 is ook gepland om een nieuwe rentearme doorgeeflening toe te kennen aan jeugdhuis De Raap.

## **Fiscaliteit**

### Overzicht aanslagvoeten aanvullende personenbelasting en onroerende voorheffing

De aanslagvoeten van de aanvullende personenbelasting (APB) en de opcentiemen op de onroerende voorheffing (OOV) blijven ongewijzigd in het meerjarenplan 2014-2019.

	<b>2014</b>	<b>2015</b>	<b>2016</b>	<b>2017</b>	<b>2018</b>	<b>2019</b>
APB	7%	7%	7%	7%	7%	7%
OOV	1175	1175	1175	1175	1175	1175

*Plaats van publicatie van de gemeentelijke belastingreglementen*

Op de website van de gemeente Wuustwezel, [www.wuustwezel.be](http://www.wuustwezel.be), staan alle gemeentelijke belastingreglementen vermeld. Onder de noemer “Bestuur” kan je doorklikken naar “Financiële reglementen” waar deze belastingreglementen terug te vinden zijn. Je kan dit ook bereiken via de link <http://www.wuustwezel.be/de-belastingreglementen>.



Overzicht belastingen waarvan de tarieven wijzigen tijdens de looptijd

De nieuwe belastingreglementen voor de periode 2014-2019 worden op dezelfde gemeenteraad ter goedkeuring voorgelegd als het meerjarenplan 2014-2019. De tarieven van volgende belastingreglementen zullen wijzigen t.o.v. het vorige jaar:

	Vorige aanslagvoet	Nieuwe aanslagvoet
Belasting op tweede verblijven	250,00 EUR / 2de verblijf	500,00 EUR / 2de verblijf
Belasting op sluikstorten	minimum aanslagvoet 125,00 EUR / geval	minimum aanslagvoet 250,00 EUR / geval
Belasting op kamperen	40,00 EUR/openlucht recreatief verblijf	60,00 EUR/openlucht recreatief verblijf
Belasting op drijfkracht	15,00 EUR/Kw met vrijstelling van 10 Kw	18,00 EUR/Kw met vrijstelling van 20 Kw

Tevens worden er twee nieuwe belastingreglementen ingevoerd:

Belasting op leegstaande woningen	1.200,00 EUR / 100,00 EUR / 500,00 EUR afhankelijk van soort woning
Belasting op onbebouwde percelen	15,00 EUR/strekkende meter met min. 140,00 EUR/kavel

Overzicht opbrengsten per belastingsoort

<b>Belasting</b>	<b>Alg. rekening</b>	<b>2014</b>	<b>2015</b>	<b>2016</b>	<b>2017</b>	<b>2018</b>	<b>2019</b>
Opcentiemen op de onroerende voor-heffing	73000000	4.637.651	4.753.592	4.872.432	4.994.243	5.169.041	5.349.958
Aanvullende belasting op de personenbelasting	73010000	6.243.029	5.044.500	5.170.613	5.299.878	5.485.374	5.677.362
Motorrijtuigen	73020000	320.499	325.306	330.186	335.139	340.166	345.268
Afgifte identiteitsbewijzen/paspoorten/trouwboekjes/ uittreksels	73150000	13.300	13.300	13.300	13.300	13.300	13.300
Aanvragen/meldingen hinderlijke inrichtingen	73170000	12.500	12.500	12.500	12.500	12.500	12.500
Begraving / bijzetting / verstrooiing	73311000	100	100	100	100	100	100
Sluikstorten	73328000	500	500	500	500	500	500
Drijfkracht	73402000	365.000	365.000	365.000	365.000	365.000	365.000
Barpersoneel	73409000	3.000	3.000	3.000	3.000	3.000	3.000
Kampeerterreinen / Kampeerverblijf-parken	73421000	7.500	7.635	7.772	7.912	8.055	8.200
Niet-bebouwde gronden	73710000	50.000	100.000	100.000	100.000	100.000	100.000
Tweede verblijven	73770000	110.000	110.000	110.000	110.000	110.000	110.000

## Schema TM2 - Financiële schulden

### Schema TM2

<b>Financiële schulden ten laste van het bestuur</b>	<b>2014</b>	<b>2015</b>	<b>2016</b>	<b>2017</b>	<b>2018</b>	<b>2019</b>
A. Financiële schulden op 1 januari	6.386.323	6.689.416	6.837.506	9.324.832	9.730.595	9.673.045
B. Nieuwe leningen	1.200.000	1.000.000	3.500.000	1.500.000	1.000.000	1.000.000
C. Periodieke aflossingen	896.907	851.910	1.012.674	1.094.237	1.057.550	1.010.014
D. Niet-periodieke aflossingen	0	0	0	0	0	0
<b>E. Financiële schulden op 31 december (A+B-C-D)</b>	<b>6.689.416</b>	<b>6.837.506</b>	<b>9.324.832</b>	<b>9.730.595</b>	<b>9.673.045</b>	<b>9.663.031</b>
F. Intresten	311.633	317.916	441.061	466.038	464.950	462.858
<b>G. Periodieke leningslasten (C+F)</b>	<b>1.208.540</b>	<b>1.169.826</b>	<b>1.453.735</b>	<b>1.560.275</b>	<b>1.522.500</b>	<b>1.472.872</b>

<b>Financiële schulden ten laste van derden</b>	<b>2014</b>	<b>2015</b>	<b>2016</b>	<b>2017</b>	<b>2018</b>	<b>2019</b>
A. Financiële schulden op 1 januari	0	0	0	0	0	0
B. Nieuwe leningen	0	0	0	0	0	0
C. Periodieke aflossingen	0	0	0	0	0	0
D. Niet-periodieke aflossingen	0	0	0	0	0	0
<b>E. Financiële schulden op 31 december (A+B-C-D)</b>	<b>0</b>	<b>0</b>	<b>0</b>	<b>0</b>	<b>0</b>	<b>0</b>
F. Intresten	0	0	0	0	0	0
<b>G. Periodieke leningslasten (C+F)</b>	<b>0</b>	<b>0</b>	<b>0</b>	<b>0</b>	<b>0</b>	<b>0</b>

*Inschrijvingen in budgetjournaal : lijnnummer 91288, inschrijvingsnummer 91288, exploitatie 74833, investeringen 15686, liquiditeiten 532*

## **Extra toelichting bij meerjarenplan**

**Algemeen:** Bij de meeste uitgaven en ontvangsten binnen overig beleid, waar geen specifieke acties voor aangemaakt zijn, hebben we ons gebaseerd op gemiddeldes van de rekeningresultaten 2010, 2011 en 2012. Vervolgens zijn deze gemiddeldes van de oude NGB-artikels omgezet naar nieuwe BBC-registratiesleutels. Er is geen 1-op1-relatie tussen beide boekhoudartikels zodat een vergelijking tussen beide boekhoudingen niet eenvoudig is.

**Exploitatiekosten AR61:** De meeste exploitatiekosten met AR61 uit overig beleid zijn geïndexeerd aan 1,5%.

**Personeelskosten:** Voor 2014 zijn we uitgegaan van de loonsberekeningen o.b.v. de reële bezetting aangevuld met de te verwachten nieuwe invullingen. We hebben een groeivoet op de personeelskosten (AR62) van 2,5% toegepast, welke bestaat uit enerzijds de loonsindexering en anderzijds uit de getrapte verhogingen zoals voorzien binnen de huidige weddeschalen. Daarnaast hebben we rekening gehouden met de stijgende pensioenkosten door zowel de 2<sup>de</sup> pensioenpijler voor de contractuelen als de verhoogde pensioenbijdragen voor de statutairen op te nemen.

De groeivoeten voor de personeelskosten zijn ook afgestemd met het OCMW en de politiezone.

**Ontvangsten uit subsidies en dividenden:** Deze ontvangsten zijn meestal stabiel gehouden aangezien er weinig groei te verwachten valt.

**OCMW:** De toelagen aan het OCMW is in overeenstemming met het meerjarenplan 2014-2019 van het OCMW.

**Politiezone:** De toelagen aan de politiezone zijn afgestemd met de andere gemeentebesturen en het politiecollege. De groeivoeten die gehanteerd zijn, komen overeen met de verhoogde percentages voor de pensioenbijdragen aangezien meer dan 85% van de kosten in de politiezone Grens personeel-gerelateerd zijn.

**Aanvullende belastingen:** De aanvullende personenbelasting en de onroerende voorheffing groeien jaarlijks met 2,5% t.e.m. 2017. Vanaf 2018 wordt een jaarlijkse verhoging van 3,5% gehanteerd aangezien er verschillende (grote) verkavelingen afgerond zullen zijn waardoor zowel het inwonersaantal als het kadastraal inkomen zal stijgen. Bij de APB gaan we uit van jaarlijkse indexering 2,5% aangezien dit sterk samenhangt met de loonkosten. Voor de loonkosten hanteren we dan ook een groeivoet van 2,5%. Voor de OOV hebben we een jaarlijkse indexering van 2,5% voorzien, wat vrij conservatief is aangezien de historische groeivoet meer dan 4% bedroeg.

De FOD Financiën heeft zowel een herraaming van 2013 als een raming voor 2014 van de APB bezorgd. Opvallend was dat in 2013 ca. 1.400.000 EUR minder zou bedragen dan oorspronkelijk geraamd. Voor 2014 zouden we dan weer 6.243.029 EUR ontvangen, wat onrealistisch hoog is voor 1 jaar. Deze ramingen zijn dan ook vermoedelijk te wijten aan een vertraagde inkohiering in 2013. Om tot een jaarlijkse raming voor 2015 te komen hebben we een gemiddelde van de ramingen van 2013 en 2014 genomen.

**Planbatenheffing:** De Vlaamse overheid stort de planbatenheffing door aan het gemeentebestuur, volgens het ritme dat zij deze ontvangen van de eigenaars van gronden die een bestemmingswijziging hebben gekregen. Eind 2013 zouden wij een eerste storting mogen verwachten van 380.874 EUR. Daarna gaan we uit van een jaarlijks ontvangst van 100.000 EUR. Door het onzeker karakter van het

ritme van inningen die eigen is aan deze ontvangsten, is er geopteerd deze op gepaste wijze aan te wenden wanneer het duidelijker is wanneer en hoeveel we effectief zullen ontvangen de komende jaren.

**Kosten huisvuil:** Voor het invoeren van de selectieve inzameling van het GFT+-afval met diftar zijn we uitgegaan van de berekeningen van Igean, zoals eerder al meegedeeld aan de gemeenteraad. Daarnaast wordt ook de principiële goedkeuring voorzien om ook vanaf 2015 het restafval met diftar in te zamelen. Rekening houdend met de opgehaalde hoeveelheden restafval hebben we de besparingen op de helft van de berekeningen van Igean voor het GFT+-afval ingeschat.

**Nieuwe leningen:** Voor de nieuwe leningen die voorzien zijn in het meerjarenplan 2014-2019 gaan we telkens uit van een lening op 15 jaar aan een intrestvoet van 4,5%.

## **BIJLAGE**

In bijlage is de meerjarige beleidsnota gevoegd. Deze nota moet volgens de voorschriften niet meegegeven worden maar toch wenst het college van burgemeester en schepenen dit kenbaar te maken. Deze meerjarig beleidsnota bevat immers meer en duidelijke informatie over de plannen van de beleidsploeg over de ganse periode van het meerjarenplan 2014-2019.