

WUUSTWEZEL
Ruimte om te leven

W-tje

Maandelijks infomagazine
Lokaal bestuur Wuustwezel
Jaargang 45
APRIL 2021

**Mo'reen belooft
'Ik zal er zijn'**

**Nieuwe bomen
in de grond**

**Tel het verkeer
in je straat**



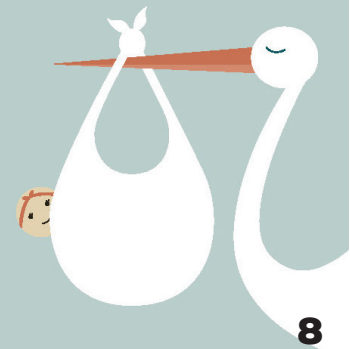
Alle activiteiten in dit W-tje zijn onder voorbehoud van verdere evolutie coronacrisis.

Het lokaal bestuur werkt aan een nieuw mobiliteitsplan. Om te bepalen wat daar in moet komen, is het eerst belangrijk om te weten hoeveel auto's, vrachtwagens, bussen of fietsers er nu rondrijden. Daarbij kan jij een handje helpen door een Telraam voor het raam te hangen.



LOKAAL LOKET KINDEROPVANG WUUSTWEZEL

- 8 MAART 2021 -



Over de cover

Maureen Alberg kreeg het zingen met de papepel ingegoten. Onlangs bracht ze een Nederlandstalige soloplaat uit, waarin ze belooft 'Ik zal er zijn'. p 15.



COLOFON W-tje is het maandelijkse infomagazine van het Gemeentebestuur van Wuustwezel - **Verschiijnt** 11 x per jaar, niet in augustus
Oplage 8700 ex. - **Redactieadres** Dienst communicatie, Gemeentepark 1, 2990 Wuustwezel, 03 690 46 20, info@wuustwezel.be
Verantwoordelijke uitgever Dieter Wouters, Gemeentepark 1, 2990 Wuustwezel, namens het college van burgemeester en schepenen
Coverfoto Floor Bogaerts - **Foto's** Wezelopdefoto - **Eindredactie en vormgeving** Dienst communicatie



MIX
Papier van
verantwoorde herkomst
FSC® C008551
Deze uitgave werd
gedrukt op milieu-
vriendelijk papier
(FSC-gecertificeerd)



INHOUD

03 Weetje van de burgemeester

04 Weetjes



BESTUUR

05 Ondergrondse pijpleiding

05 Nieuwe waterzuivering Loenhout

06 Tel het verkeer in je straat

07 Nieuws over de vaccinatiedcampagne

08 Lokaal bestuur werft aan

08 Loket voor kinderopvang

09 Verslag gemeenteraad februari



LEVEN

10 Buitenspeeldag

12 Nieuwe bomen in vallei Kleine Beek

12 Voormalige stortplaats wordt bos

13 Over bloemetjes en bijtjes

13 Het verschil tussen bijen en wespen

14 De nieuwe blauwe zak is aangekomen

14 Een kringloop in je tuin

15 Interview Maureel Alberg

16 Digitale lezing over opvoeding

16 Drop je kurkenstop



VRIJE TIJD

17 Lekker trappen Fietsfestival

17 Op stap in en om Wuustwezel

18 Wezel op de foto

19 Nuttige adressen

19 Meldingskaart

Bubbelicious



Die bubbel is ons opgedrongen. Daar hebben we niet voor gekozen. Maar het lijkt wel alsof we samen beslist hebben om die bubbel zo comfortabel mogelijk te maken. We maken het Bubbelicious !
Enkele signalen:

We verbeteren onze tuin. Een boomkweker zei me dat ze het dit plantseizoen amper kregen aangesleurd. Tot een kwart méér bestellingen dan normaal. Na die ene zomer zonder buitenlandse vakantie én nu we enkel buiten mensen mogen ontvangen, willen veel mensen meer kwaliteit.

We verbeteren onze woning. Onze bouwdienst moet écht de mouwen opstropen om het aantal bouwaanvragen verwerkt te krijgen. Zoveel mensen willen hun huis verbeteren, een overdekte buitenruimte, een zwembad,... Als we dan toch zoveel thuis moeten zijn, dan maar meteen in een béter huis.

We genieten van kleine dingen. Een bakker vertelde me dat de feestdagen intens waren én blijven. Van kerst tot verloren maandag en nu kondigt Pasen zich ook erg druk aan. De horeca is gesloten en we vieren thuis.

Wel, wij doen mee... Onze Bubbel is de ganse gemeente en we blijven die opwaarderen. Dat we veel groen aanplanten, fietspaden aanleggen en toeristische wandelaars en fietsers willen aantrekken weet ondertussen iedereen.

Maar ook gaan we qua mobiliteit nog een stapje verder. De eerste woonwijken worden 30 km/u, we gaan digitaal met het Lokaal Loket Kinderopvang (pagina 8) en werken een nieuw mobiliteitsplan uit (pagina 6). Voor dat laatste hebben we je hulp nodig! Check snel het artikel.

Samen die bubbel opwaarderen geeft een goed gevoel. Geniet waar je kan !

Diederik Wankers



Weetjes

Website over grensverkeer

De levens van veel Wuustwezelnaars zijn sterk vervlochten met die van onze noorderburen – en andersom. Voor corona toesloeg, was de grens niet meer dan een denkbeeldige lijn en gingen we bij elkaar op bezoek voor familie, vrienden of om te gaan werken; maar ook voor medische zorg, onderwijs en vrijetijdsbesteding. Nu zijn er allerlei verschillende maatregelen en moeten we aantonen waarom we de grens over willen. Dat roept vragen op en daarom heeft het lokaal bestuur van Essen samen met buurgemeente Roosendaal een overzichtelijke website gelanceerd.

I www.magikdegrensover.eu



Regenboogvlag als signaal tegen homohaat

Aan de bibliotheek werd de regenboogvlag uitgehangen als signaal tegen homohaat. We volgen daarmee het voorbeeld van premier Alexander De Croo en enkele burgemeesters. De regenboogvlag is het symbool van de holebigemeenschap. Het uithangen van de vlag is een gebaar van medeleven met de familie en vrienden van de man, die begin maart is vermoord in Beveren, vermoedelijk uit homohaat. "Het is belangrijk dat we samen duidelijk maken dat er in ons land geen plaats is voor haat. Hier moet iedereen zichzelf kunnen zijn, wat ook je seksuele voorkeur of genderidentiteit is", aldus de premier.

I [Secretariaat – 03 690 46 12 – secretariaat@wuustwezel.be](mailto:secretariaat@wuustwezel.be)

1 736



Wegwijs voor seizoenarbeiders

De land- en tuinbouwers hebben in bepaalde periodes van het jaar zoveel werk, dat ze hulp nodig hebben. Seizoenarbeiders zorgen daarbij voor de nodige helpende handen. Zij komen meestal uit landen als Roemenië of Bulgarije. Er is nu een brochure gemaakt om deze mensen wegwijs te maken en te helpen bij het inschrijven. Daarnaast staat er ook in wat de regels zijn omtrent huisvesting, hoe het zit met afval of waar ze een dokter kunnen vinden. De brochure is opgemaakt in het Nederlands, Engels en Roemeens.

I www.wuustwezel.be/land-en-tuinbouw

Bestel een regenwaterton

De zomers worden steeds droger en water schaarser. Om niet steeds kraantjeswater te hoeven gebruiken, kun je ook perfect het regenwater opvangen. De bloemetjes en plantjes in je tuin vinden dit zelfs lekkerder water dan kraantjeswater. Zo bespaar je fors op je waterrekening. Daarom kan je via IGEAN een regenwaterton aankopen. Er zijn verschillende formaten. De kleine modellen kan je rechtstreeks via het recyclagepark kopen. De grotere of specialere modellen moet je bestellen.

I www.igean.be/regenwatertonnen



Het aantal gevaccineerde Vlamingen groeit elke dag. Ook de groep Wuustwezelnaars die zich heeft laten inenten tegen het coronavirus, neemt gestaag toe. Bij het afsluiten van de redactie op 19 maart hadden 1736 inwoners een eerste spuitje gekregen. Volg je de cijfers graag op de voet? De vaccinatieteller op laatjevaccineren.be toont elke dag hoeveel mensen een inenting hebben gekregen.

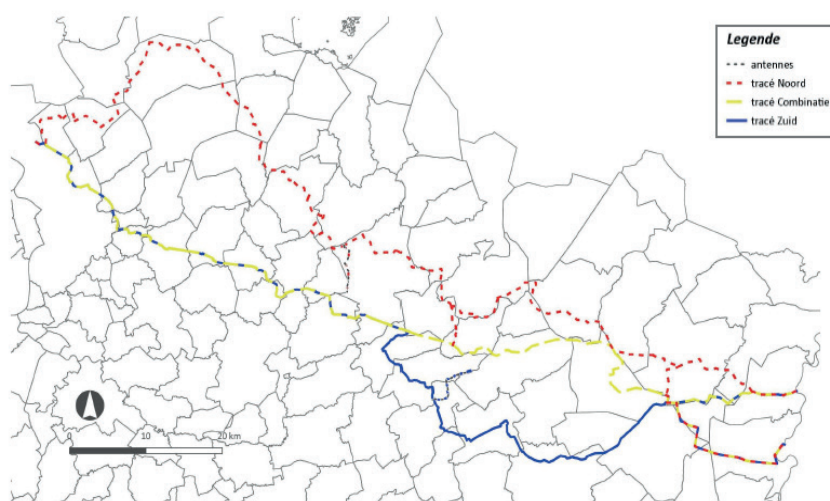


De Vlaamse overheid wil ondergrondse pijpleidingen aanleggen tussen de Antwerpse haven en het Duitse Ruhrgebied. Hiervoor wordt een zogenaamde leidingstraat gerealiseerd van ongeveer 150 kilometer lang en 45 meter breed.

Hier kunnen in de toekomst verschillende pijpleidingen komen, die voornamelijk dienen voor het vervoer van zuurstof en koolstofdioxide (CO₂). Het uitbreiden van het transport via pijpleidingen is een belangrijke schakel voor de industrie. Transport via pijpleiding is duurzaam: het is filevrij, milieuvriendelijk en veilig. Daardoor zullen er jaarlijks tienduizenden vrachtwagens minder heen en weer rijden.

DRIE MOGELIJKE ROUTES

Het departement voor ruimtelijke ordening heeft drie mogelijke routes voor de pijpleiding uitgetekend. De noordelijke variant loopt dwars door het landbouwgebied ten noorden van Wuustwezel en Loenhout. Om de plannen bekend te maken en toe te lichten, loopt er nu een openbaar onderzoek.



Figuur 3-10: Locatie-alternatieven in de startnota

GRUP Leidingstraat Antwerpen – Ruhr (Geleen)
Startnota. Pagina 30 van 84

DUURZAME ENERGIETRANSITIE

De aanleg van de pijpleiding is belangrijk om de internationale positie van de haven te verstevigen. Daarnaast betekent vervoer via pijpleidingen ook een aanzienlijke vermindering van vervoer over de weg. Het belang ervan zal in de toekomst alleen maar toenemen. Dat past in de duurzame toekomstvisie voor de chemiesector, waar Vlaanderen samen met Nederland en de Duitse deelstaat Noordrijn-Westfalen aan werkt.

WAT IS DE IMPACT?

De aanleg van een pijpleiding is een ingrijpend werk. Tijdens de constructiefase is het terrein niet bruikbaar of toegankelijk. De werken zorgen voor een tijdelijke verstoring van de ondergrond en het landschap, maar na de werken wordt alles hersteld. De bestemming en het bestaande ruimtegebruik blijven zoveel mogelijk behouden. Landbouw, natuurontwikkeling of recreatie zijn dan weer mogelijk, maar bebouwing, bomen of diep wortelende struiken zijn niet meer toegelaten boven de leidingen.

DIGITALE INFOMOMENTEN

De Vlaamse overheid organiseert enkele digitale participatiemomenten om de plannen toe te lichten, namelijk op 6, 8, 13 en 15 april; telkens vanaf 19 uur. Je kan je hiervoor inschrijven via www.omgeving.vlaanderen.be.



Loenhout krijgt **nieuwe waterzuivering**

In mei begint Aquafin met de renovatie van de rioolwaterzuiveringsinstallatie achter woonwijk De Stroobloem in Loenhout. Doordat er meer woningen zijn aangesloten op de riolering en de zuiveringsnormen strenger worden, is ze aan vernieuwing en uitbreiding toe.

De huidige installatie is inmiddels vijftig jaar oud en heeft haar diensten ruimschoots bewezen. De werken starten vermoedelijk in mei en zullen anderhalf tot twee jaar duren. De verschillende werken situeren zich allemaal op het bestaande terrein. Al die tijd zal de installatie het afvalwater blijven zuiveren.

OPGAAN IN HET LANDSCHAP

Bij het ontwerp is ernaar gestreefd om de installatie op te laten gaan in het landschap. Daarom worden enkele nieuwe constructies gedeeltelijk ingegraven, zodat de bouwhoogte beperkt blijft.

Rondom de installatie komt een compact en dicht groenscherm van bomen en struiken. Verder komt er een bloemenweide en een soort beplante greppel voor de opvang en infiltratie van regenwater. Zo worden er vlinders en bijen aangetrokken en dat is goed voor de biodiversiteit in de buurt.

WERFVERKEER

Tijdens de werken zullen er regelmatig vrachtwagens aan- en afrijden voor de aanlevering van het materiaal

of het afvoeren van bouwpuin. Dit werfverkeer zal via de Sint-Annastraat verlopen en dus niet via woonwijk De Stroobloem.

Voor de bouw van de nieuwe constructies moet het grondwaterpeil eerst worden verlaagd. Buurtbewoners kunnen het opgepompte bemalingswater ophalen om bijvoorbeeld de tuin te besproeien of de auto te wassen. Let wel op dat het bemalingswater geen drinkwater is. Meer info hierover vind je binnenkort op de werf zelf.

Kijk voor meer info over de geplande werkzaamheden op de website www.aquafin.be/particulieren/waardenwerken-we/23187.

I Aquafin - 03 450 45 45 - contact@aquafin.be



Tel **het verkeer** in je straat

Het lokaal bestuur werkt aan een nieuw mobiliteitsplan. Om te bepalen wat daar in moet komen, is het eerst belangrijk om te weten hoeveel auto's, vrachtwagens, bussen of fietsers er nu rondrijden. Daarbij kan jij een handje helpen door een Telraam voor het venster te hangen.

Verkeerstellingen die de verschillende vervoerswijzen registreren zijn meestal duur en beperkt in tijd. Gelukkig biedt Telraam mogelijkheden om de verkeersstromen op een continue, fijnmazige en efficiënte manier te meten. Bovendien kan je als bewoner ontdekken hoeveel en welk verkeer er door je straat komt. Tegelijk help je de beleidsmakers aan betrouwbare verkeerstellingen.

HOE WERKT TELRAAM?

Telraam is een toptechnologisch en betrouwbaar meetinstrument. Bevestig het toestel aan een raam op de eerste of tweede verdieping en zorg ervoor dat het een vrij zicht heeft op de straat. Verder heb je een wiferverbinding en een stopcontact nodig en daarna kunnen de metingen beginnen. Zo simpel is Telraam. Via de achterliggende website worden alle meetgegevens (anoniem) beschikbaar gesteld voor het beleid, onderzoekers en alle andere geïnteresseerden.

TEL JE MEE?

Wil je ook een Telraam? Maak dan een foto vanuit het raam waar je het instrument wil hangen en meld je voor 9 mei aan via www.telraam.net/nl/membership/wuustwezel.

I Dienst mobiliteit - 03 690 46 56 - mobiliteit@wuustwezel.be

Nieuws over de **vaccinatiecampagne**

De vaccinatiecampagne komt stilaan op kruissnelheid. Na de woonzorgcentra, het personeel uit de zorg en de risicopatiënten, komen vanaf deze maand de 65-plussers aan de beurt. Als er voldoende vaccins geleverd worden, moeten die tegen eind van de maand allemaal een eerste prik hebben gekregen.

BELGIË BLIJFT VACCINEREN MET ASTRA ZENICA

De voorbije weken is er veel te doen geweest over de vaccins van Astra Zenica. Midden maart hebben een aantal omliggende landen de inenting met dit product uit voorzorg tijdelijk opgeschort. De aanleiding hiertoe is de melding van bloedklonters bij mensen die werden ingeënt.

Het Europees Geneesmiddelenagentschap (EMA) startte daarom onmiddellijk een onderzoek. Uit een grondige analyse van het EMA blijkt dat er momenteel geen aanwijzing is dat het AZ-vaccin deze bloedklonters heeft veroorzaakt. Het EMA concludeert dat de voordelen van dit vaccin nog altijd veel groter zijn dan de risico's, maar het zal alle gemelde gevallen van bloedklonters verder in detail onderzoeken, waaronder de specifieke batch met vaccins die werd toegeënd. Deze werd niet aan België geleverd.

Op basis van de huidige inzichten, blijven de deskundigen dit vaccin verdedigen. Volgens hen zorgt het voor een belangrijke vermindering van zware ziektelast en hospitalisaties door het coronavirus. De veiligheid van de gevaccineerden blijft daarbij natuurlijk prioritair. De situatie wordt dan ook dagelijks op de voet gevolgd.



THUISVACCINATIE BLIJFT EEN UITZONDERINGSSITUATIE

Vooraf voor oudere mensen is de verplaatsing naar het vaccinatiecentrum niet evident. Zij vragen dan ook of het mogelijk is om thuis gevaccineerd te worden. Om organisatorische redenen kan dit enkel in uitzonderlijke omstandigheden, bijvoorbeeld als de patiënt zich niet kan verplaatsen en alle alternatieve mobiliteitsopties om hem of haar naar het vaccinatiecentrum te begeleiden grondig zijn bekeken.

Het gaat dus echt om een uitzonderingssituatie, waar een klein aantal mensen gebruik van kan maken. De selectie van mensen die in aanmerking komen voor thuisvaccina-

tie gebeurt door de huisartsen, thuisverpleegkundigen en diensten voor gezinszorg in de eerstelijnszone. Deze selectie gebeurt op basis van vooraf bepaalde medische criteria:

- risicopatiënt voor transport of besmetting omwille van medische behandeling of ziekte
- dementie
- ernstige autisme
- ernstige psychiatrische problematiek
- bedlegerig
- ernstige fysieke handicap

Neem contact op met je huisarts als je hiervoor in aanmerking denkt te komen. Geraak je moeilijk tot in het vaccinatiecentrum? Laat het ons weten via **0800 59 056** (ma tot vr van 9 tot 16 uur). We zoeken mee naar een passende oplossing.



HET VERSCHIL TUSSEN CORONA EN HOOIKOORTS

In het voorjaar hebben veel mensen last van hooikoorts of pollenallergie. De symptomen lijken soms wat op een coronabesmetting en ook astma kan voor verwarring zorgen. Daarom is er een overzichtelijke tabel gemaakt, waarin de verschillen duidelijk worden uitgelegd. Je kan deze raadplegen op www.zorg-en-gezondheid.be

PAS OP VOOR FRAUDE MET UITNODIGING VACCINATIE

Heb je een uitnodiging voor coronavaccinatie gekregen per e-mail of sms? En vertrouw je de afzender niet? Dan kan het om een vals bericht of phishing gaan.

Hoe herken je een officiële uitnodiging voor de coronavaccinatie?

- Controleer de afzender. De uitnodiging ontvang je per mail van cov19-vaccin@doclr.be. Een sms krijg je van het nummer **8811**.
- We vragen nooit om een betaling of je bankgegevens: de vaccinatie en het vaccin zijn gratis.
- Check je vaccinatiecentrum. Jouw uitnodiging is persoonlijk en dus gelinkt aan je woonplaats.
- We vragen nooit persoonlijke gegevens zoals paswoorden, pincodes of rekeningnummers.
- Je krijgt je persoonlijke uitnodiging ook altijd per post. Die valt enkele dagen na je digitale uitnodiging in de bus.

Stuur een verdacht bericht altijd onmiddellijk door naar verdacht@safeonweb.be. Je kan ook afbeeldingen van een vals bericht doorsturen.



Het lokaal bestuur **werft aan**

Het lokaal bestuur van Wuustwezel zoekt regelmatig nieuwe medewerkers. Ditmaal is er een vacature voor een

SCHOONMAKER GEBOUWEN (M/V)

Als schoonmaker bij het lokaal bestuur Wuustwezel sta je in voor het rein en hygiënisch houden van de gebouwen waarin je tewerkgesteld wordt. Je zorgt voor een nette, professionele en gezellige werkomgeving voor alle personeelsleden en voor alle bezoekers en cliënten.

WIE KOMT IN AANMERKING?

Je bent een hulpvaardige en vriendelijke collega die alles graag netjes heeft en graag poetst. Je bent iemand die zowel zelfstandig als in een team kan werken en die zich flexibel weet op te stellen. Tot slot ben je in de mogelijkheid om je met de fiets, auto of brommer te verplaatsen naar de gebouwen in Wuustwezel.

WAT BIEDEN WIJ JOU AAN?

Wij bieden je werk dicht bij huis, in een mooie groene werkomgeving. Je komt terecht in een hartelijk team met fijne collega's. Bovenop je loon krijg je nog maaltijdcheques, fietsvergoeding en een hospitalisatieverzekering.



INTERESSE VOOR DEZE BOEIENDE UITDAGING?

Kom jij ons team versterken? Stuur dan **voor 10 april** je motivatiebrief, cv én een uittreksel uit het strafregister naar de personeelsdienst.

DE SELECTIEPROCEDURE

De selectieproeven zijn gepland op donderdag 22 april.

Alle geslaagde kandidaten worden voor 3 jaar in een wervingsreserve opgenomen. Kijk voor alle info op www.wuustwezel.be/vacatures.

I [Dienst personeel - 03 633 52 10 - personeel@wuustwezel.be](mailto:personeel@wuustwezel.be).

Trots met de geboorte van **Lolo Ki**

Als trotse ouders kondigen we de geboorte aan van onze nieuwe spruit Lolo Ki. Het lokaal loket kinderopvang zag het levenslicht op 8 maart in het Huis van het Kind. De meters en peters zijn de lokale besturen van Brasschaat, Essen, Kalmthout, Kapellen, Stabroek en Wuustwezel.

Het lokaal loket kinderopvang lanceert de uitgebreide website www.kinderopvangnoorderkempen.be, waar je alle informatie terug kan vinden over het aanbod van kinderopvang in onze gemeente, waar en hoe je je kind kan inschrijven, enzovoort.

Via de site kan je eerst een voorkeurslijst maken. Vervolgens kan je jouw opvangvraag rechtstreeks doorsturen naar maximaal vijf locaties. Je kan ook zelf contact opnemen met de opvanglocaties. De gegevens daarvan vindt je terug op de site. Zij bekijken jouw vraag zo snel mogelijk en zodra ze een voorstel hebben, ontvang je hierover bericht. Als dat voorstel in orde is, kan je de opvang bezoeken om de aanvraag af te ronden.

Als je niet kan vinden wat je zoekt of nog specifieke vragen hebt, kan je ook bellen, mailen of een afspraak maken om alles te bespreken. Vanaf juni is er elke eerste maandagavond van de maand een spreekuur in het gemeentehuis.



I [Huis van het Kind - 03 690 46 00 - Kinderopvang@wuustwezel.be](mailto:Kinderopvang@wuustwezel.be)

Verslag gemeenteraad februari

De gemeente- en OCMW-raad komt elke maand bijeen om te vergaderen. Hieronder geven we de belangrijkste punten mee uit de zitting van 22 februari.

Het lokaal bestuur vindt het belangrijk dat iedereen gebruik kan maken van het openbaar domein. Om de **toegankelijkheid** te verbeteren, gaan onze diensten samenwerken met de Vlaamse organisatie Inter. Dit bedrijf is gespecialiseerd in het toegankelijkheidsbeleid en kan ondersteuning bieden vanuit een jarenlange ervaring. De organisatie



zal onder meer advies geven bij nieuwbouw- of renovatieprojecten, bij de toegankelijkheid van sportaccommodaties of parken, maar ook bij de organisatie van evenementen.

De toegankelijkheid van de **bushaltes** in onze gemeente wordt een van de eerste aandachtspunten. Volgens de werkgroep toegankelijkheid is het essentieel dat iedereen zich kan verplaatsen, met of zonder handicap. De Vlaamse overheid heeft hiervoor een masterplan toegankelijkheid opgesteld, waardoor 30 gemeenten per jaar ondersteuning kunnen krijgen. Wuustwezel is er daar nu één van.

De Jeugdregio Noorderkempen - of kortweg JoNK - krijgt een **Vlaamse subsidie** van ruim 36.000 euro. JoNK verenigt de jeugddiensten van Brasschaat, Brecht, Essen, Kalmthout, Stabroek en Wuustwezel. Samen organiseren ze al jaren verschillende projecten, voornamelijk voor tieners uit de regio. Om juridisch in orde te zijn en de subsidie te kunnen ontvangen, wordt het samenwerkingsverband nu omgevormd tot een projectvereniging.

De tarieven voor het ophalen van **huishoudelijk afval** stijgen met enkele eurocenten. Dat komt omdat het lokaal bestuur meer betaalt voor de verwerking van het afval. Op die manier blijven we het principe van 'de vervuiler betaalt' correct toepassen. Hierdoor betaal je wat meer voor het maandelijkse gebruiksrecht van de containers en voor de lediging ervan. Het juiste bedrag is afhankelijk van het volume van de container. Ook het bedrag per kilo wordt aangepast, maar daarbij is er een verschil tussen restafval of GFT. De inwoners krijgen een brief met de nieuwe tarieven.

Daarnaast worden ook de bedragen voor de betalende fracties op het **recyclagepark** aangepast. Bovendien moet je sinds begin dit jaar verpakkingen aankopen voor de inzameling van asbest. Verder kan je voortaan ook regenwatertonnen aankopen op het recyclagepark. Kijk voor de nieuwe tarieven op de website van de gemeente of op www.igean.be.

De volledige agenda's en verslagen van de zittingen zijn terug te vinden op de website <https://wuustwezel.onlinesmartcities.be/suite-consult>.

I Dienst secretariaat - 03 690 46 12 - secretariaat@wuustwezel.be

GEBOORTEN

1/02	Tilburgs Corneel
2/02	Geysen Stella
3/02	Raman Jayce
4/02	Van der Veken Otis
4/02	Van Dijck Janne
11/02	Hoti Dion
12/02	Inghels Matisse
12/02	Cucolas David
14/02	Van den Bergh Lennert
15/02	Stoop Elly
17/02	Rongé Navaro
19/02	Muijrs Badr
19/02	Van Huffel Leon
24/02	Irimia Eric
28/02	Van Look Livia



HUWELIJKEN

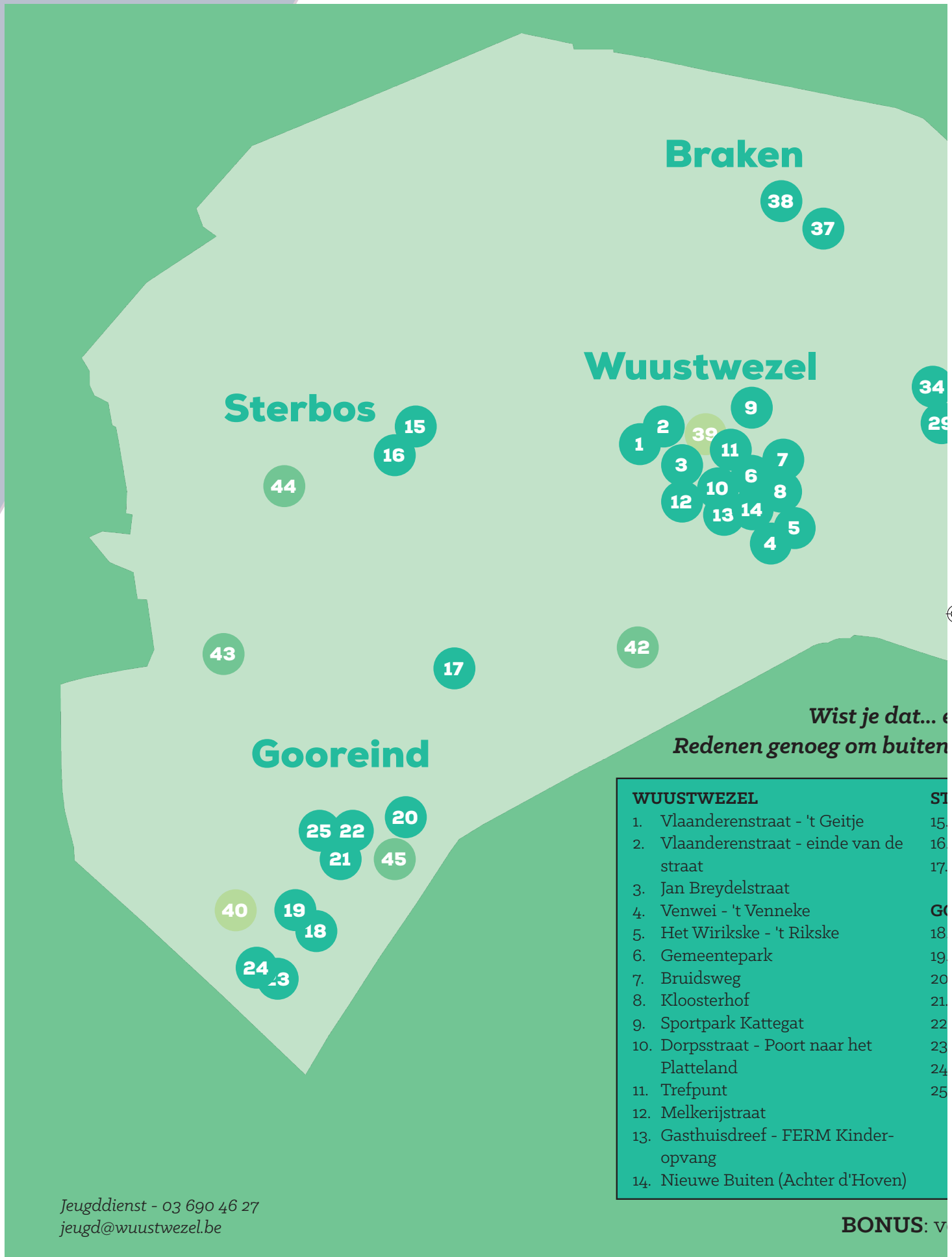
12/02	De Boeck Stijn & De Coninck Els
12/02	Van den Brande René & Anthonissen Leen



OVERLIJDENS

1/02	Kenis Hans °25/05/1988
2/02	Derre Christiane °5/01/1935
4/02	Aertsen Frans °6/04/1931
5/02	Verschuere Augusta °8/02/1938
8/02	Augustijns Karel °24/05/1933
11/02	Van De Locht Joanna °23/09/1928
12/02	Kenis Maria °23/01/1949
13/02	Denisse Kristel °29/12/1969
15/02	Goossenaerts Maria °24/05/1941
19/02	Van Meel Cecilia °29/10/1936
20/02	Geens Gustaaf °15/08/1939
23/02	Schalk Karel °6/05/1936
26/02	Maes Lea °16/03/1932
27/02	Wouters Josephina °18/12/1921





Braken

- 38
- 37

Wuustwezel

- 34
- 29
- 9
- 39
- 11
- 7
- 6
- 8
- 5
- 4
- 13
- 14
- 10
- 12
- 3
- 1
- 2

Sterbos

- 15
- 16
- 44

Gooreind

- 43
- 17
- 42
- 20
- 25
- 22
- 21
- 45
- 40
- 19
- 18
- 24
- 23

Wist je dat...
Redenen genoeg om buiten

WUUSTWEZEL		ST
1.	Vlaanderenstraat - 't Geitje	15
2.	Vlaanderenstraat - einde van de straat	16
3.	Jan Breydelstraat	17
4.	Venwei - 't Venneke	GO
5.	Het Wirikske - 't Rikske	18
6.	Gemeentepark	19
7.	Bruidsweg	20
8.	Kloosterhof	21
9.	Sportpark Kattegat	22
10.	Dorpsstraat - Poort naar het Platteland	23
11.	Trefpunt	25
12.	Melkerijstraat	
13.	Gasthuisdreef - FERM Kinderopvang	
14.	Nieuwe Buiten (Achter d'Hoven)	

Jeugddienst - 03 690 46 27
jeugd@wuustwezel.be

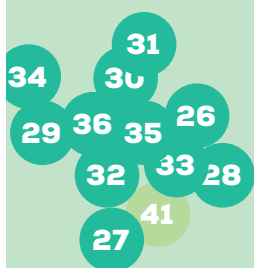
BONUS: v

BOITEN SPEELDAG 2021



WOENSDAG **21 APRIL** VAN 12:00 TOT 16:00

#jeugdwezel
#ruimteomtespelen



Loenhout

... er heel veel spelterreinen zijn in Wuustwezel? Plus 3 skatepleinen en 4 speelbossen! **ten te spelen op woensdag 21 april, toch? We zetten ze hieronder allemaal op een rijtje.**

STERBOS

- 15. Molenheide - Wijkhuis Sterbos
- 16. Nieuwendijk - 't Roetje
- 17. Westdoorn (Deureind)

GOOREIND

- 18. Brouwersven - 't Bultje
- 19. De Vennekens
- 20. Klein Gooreind - 't Ravotterke
- 21. Steenbakkerijstraat-Mezennestje
- 22. Mansionstraat
- 23. Nachtegaaldreef
- 24. Wielewaaldreef
- 25. Nieuwe Baan



LOENHOUT

- 26. Koningin Fabiolalaan - 't Visser-tje
- 27. Brechtseweg - Wijkhuis LH
- 28. Vonderweg - chirolokalen
- 29. Henningelaan
- 30. Bloemenlaan
- 31. Mgr. Van Dijcklaan - 't Molentje
- 32. Visserij - Sportschuur
- 33. Tienpondstraat
- 34. Hofdreef
- 35. De Stroobloem
- 36. Gemeenteschool 't Blokje

BRAKEN

- 37. Wachelbergen - 't Sloeberke
- 38. Berkendreef - VBS 't Kantoor

SKATEPLEINEN

- 39. Wuustwezel: Sportlaan
- 40. Gooreind: Eikendreef
- 41. Loenhout: De Dorens



SPEELBOSSEN

- 42. Uilenbos - via de Gasthuisdreef
- 43. Noordheuvel - via Noordheuvel of Ertboringenweg
- 44. Pastoorsbos - via Kalmthoutsesteenweg, Bleekvenweg of Witgoorsebaan
- 45. Domein Franciscanessen - via Bredabaan 735



3: verschillende speelstraten zijn ook afgesloten op woensdag 21 april tussen 13 en 17 uur!



Nieuwe bomen in vallei Kleine Beek

In de vallei van de Kleine Beek is het Kempens Landschap begonnen met de aanplant van nieuwe bomen. Deze komen in de plaats van de populieren, die vorig najaar zijn gerooid. De komende jaren wordt er gewerkt aan het behoud en opwaarderen van dit bijzondere gebied.

RIJKE GESCHIEDENIS

De omgeving van de Gasthuisdreef was eeuwenlang in beheer van het Antwerpse OCMW. In de vijftiende eeuw ontstonden hier 3 zogenaamde gasthuishoeves, die voedsel en drank produceerden voor het Sint-Elisabeth-ziekenhuis in het centrum van de stad. Rond de akkers en weilanden waren er houtkanten, bomenrijen, grachten en heggen.

De gebouwen bestaan nog steeds en bieden nu onderdak aan de bibliotheek en toeristische dienst, het huis van het kind en een boerderij. De omliggende gronden werden in 2016 overgenomen door het Kempens Landschap. Die heeft samen met het Regionaal Landschap de Voorkempen, Natuurpunt en de eigenaren een beheersplan uitgewerkt om de verdwenen landschapselementen te herstellen.

OUDE POPULIEREN VERVANGEN

De kenmerkende populieren langs de Kleine Beek zijn inmiddels negentig jaar oud en dringend aan vervanging toe. In augustus werden er al vijf rijen gekapt en begin maart zijn er 75 hoogstammige bomen aangeplant, waaronder de zwarte populier en grauwe abeel.

Het heeft bijna tien jaar geduurd vooraleer de schop in de grond kon, maar het komende anderhalf jaar worden er bomenrijen, houtkanten, rietkragen en vochtige bermen aangelegd. Daarbij is er ook veel aandacht voor de beleving van recreanten. Het project kost in eerste instantie zo'n 40.000 euro.

I [Kempens Landschap - 015 22 82 33 - info@kempenslandschap.be](mailto:info@kempenslandschap.be)

Voormalige stortplaats **wordt bos**

Naast het recyclagepark aan de Polderstraat was vroeger de vuilnisbelt van de gemeente. Uitgerekend op deze plaats staat over enkele jaren een nieuw bos, want de groendienst heeft hier begin maart 200 bomen aangeplant. Daarmee komt het totaal aantal nieuw geplante bomen dit jaar op meer dan duizend.

Op het terrein naast het recyclagepark werd vroeger zavel opgegraven om te gebruiken in de bouw. Daarna is de put tot ver in de jaren '80 opgevuld met het huishoudelijk afval. Daar zie je niets meer van, want het perceel werd netjes toegedekt met zwarte grond. Kort nadien zijn er al enkele bomen geplant, maar op vraag van de buurtbewoners is het zeven hectare grote terrein nu verder ingevuld.

GERED VAN DE HAKSELAAR

De gelegenheid daartoe deed zich voor toen een boomkweker uit de gemeente contact opnam met de groendienst. Hij had enkele honderden haagbeuken over, die hij jaren geleden had aangeplant om te verkopen, maar nu in de weg stonden. Hij vroeg of de gemeente er iets mee kon doen, want anders zouden ze verhakseld worden...

Over enkele jaren zal het nieuwe bos een buffer vormen tussen het containerpark en achterliggende bewoning. Ideaal, want zoveel ruimte is er nu ook niet meer om een bos aan te planten. Toch maakt het lokaal bestuur er veel werk van om nieuwe bomen aan te planten. Eind 2019 was de ambitie om er meer dan 1.500 in de grond te steken. Ondertussen staat die teller al op meer dan duizend. Meestal gaat het dan om laanbomen of plantsoenen.

I [Groendienst - 03 690 46 51 - groenow@wuustwezel.be](mailto:groenow@wuustwezel.be)

Over bloemetjes en bijtjes

Bijen en vlinders hebben het in ons milieu steeds moeilijker om te overleven. Ze vinden nog onvoldoende voedsel en nestgelegenheid. Toch zijn deze insecten onmisbaar.

In de natuur zorgen bijen en vlinders voor de bestuiving van wilde planten, waardoor die zaden kunnen produceren. Zo groeien er nieuwe planten, maar die zaden dienen ook als voedsel voor allerlei dieren. In de landbouw wordt de bij ingezet voor de bestuiving van bijvoorbeeld fruit of groenten.

TIJD OM DAAR IETS AAN TE DOEN

Dankzij de 'Bijenwerkgroep' kan je meer bijen en vlinders op visite krijgen in eigen tuin of terras. Je kan de bijen

helpen door met deze bon een gratis zakje bloemenzaad af te halen en die zo snel mogelijk uit te zaaien.

Het bloemenmengsel is samengesteld uit verschillende streekeigen soorten éénjarige, zoals korenbloem en klaproos. De verschillende bloemen bloeien vanaf half mei tot eind oktober.

Tot eind mei of einde voorraad kan je het zakje bloemenzaad tijdens de openingsuren ophalen bij:

- dienst Burgerzaken, gemeentehuis
- Bib Wuustwezel, Dorpsstraat 36
- Bib Gooreind, Theo Verellenlaan 86

Je kan ook een mailtje sturen naar de groendienst en dan bezorgen we het bij jou thuis.



Bon

VOOR EEN GRATIS ZAKJE
BLOEMENZAAD

Een actie van de Bijenwerkgroep in samenwerking met het lokaal bestuur

I Dienst groen - 03 690 46 24 – groen@wuustwezel.be

Het verschil tussen bijen en wesp

Het gebeurt maar al te vaak dat de mensen naar de brandweer bellen om een wespennest weg te halen en dat het bijen blijken te zijn. Honingbijen zijn beschermde diertjes en mogen niet vernietigd worden. In dergelijke gevallen moet de brandweer je doorverwijzen naar een imker. Er is nu een website en een folder om de verschillen voor eens en altijd duidelijk te maken.

GEEN NOODOPROEP

Als je zeker bent dat er een wespennest is, kan je via de onderstaande weblink makkelijk en efficiënt opzoeken wie je het best contacteert om het te komen opruimen. Je kan

ervoor kiezen om de brandweer hiervoor in te schakelen, maar het is ook mogelijk om te werken met een professionele verdelger. Deze zijn vaak sneller en goedkoper dan de brandweer.

Overigens is het vaak niet nodig om een wespennest te verdelgen. De meeste mensen hebben liever geen wespen in de buurt, maar ze zijn wel nuttig bij het opruimen van vervelende vliegen, muggen en andere insecten.

In ieder geval is het niet de bedoeling om voor een wespennest naar de noodcentrales te bellen. Wespenverdelging is geen dringende opdracht en het nummer 112 moet bereikbaar blijven voor noodoproepen.



HOMMEL



WESP



EUROPESE HOORNAAR



HONINGBIJ

I www.wespennest.vlaanderen



De nieuwe blauwe zak is aangekomen

Sinds 1 maart mag er heel wat méér in jouw blauwe pmd-zak. Het verschil met voorheen? De P staat voortaan niet alleen voor plastic flessen en flacons, maar voor alle huishoudelijke plastic verpakkingen. Zo wordt sorteren nóg makkelijker!

ALLE HUISHOUDELIJKE VERPAKKINGEN

Naast de Metalen verpakkingen en Drankkartons kan je voortaan bijna alle plastic verpakkingen in de nieuwe blauwe zak kwijt.

Twijfel je? Beantwoord dan deze vragen:

- Is het een verpakking?
- Is voor huishoudelijk gebruik?
- Is het gemaakt van plastic?

Is het antwoord **drie keer ja**? Dan mag het in de nieuwe blauwe zak.

Voortaan kan je de pmd-zak dus vullen met folies, tubes, potjes, bakjes of schaalpjes. Andere plastic materialen, zoals

bijvoorbeeld speelgoed of kleeuhangers, horen niet thuis in de nieuwe blauwe zak.

Overigens mag je de 'oude' pmd-zakken verder blijven gebruiken. Je hoeft dus niet noodzakelijk nieuwe zakken te kopen om de uitgebreide sorteerregels toe te passen. Het is dus eigenlijk niet de blauwe zak die verandert, maar wel wat erin mag.



I www.igean.be/nieuweblauwezak

Een kringloop in je tuin

Als je de gelukkige eigenaar bent van een tuin, ken je de terugkerende worsteling met het tuinafval. Gelukkig kan je dat gemakkelijk oplossen met aangepaste beplanting, door het organisch materiaal te hergebruiken en te composteren. Als je deze drie vormen in een of andere vorm toepast, zal je merken dat de berg tuinafval drastisch vermindert.

Een eerste manier om tuinafval te voorkomen bestaat uit een aangepaste beplanting. Je kan bijvoorbeeld traag groeiende boomsoorten en struiken aanplanten, een bloemenweide aanleggen en bodembedekkers gebruiken. Verder is het aangewezen om het gazon minder te bemesten.

DE NATUUR DOET DE REST

Als tweede mogelijkheid kan je het geproduceerde organisch materiaal onmiddellijk hergebruiken in de tuin. Voorbeelden hiervan zijn om gesnipperd hout tussen bomen en struiken te strooien, houtwallen te stapelen met snoeihout of het gras te maaien met een mulchmaaier.

Een derde mogelijkheid is composteren. Zo kan je het organisch materiaal uit de tuin en de keuken ter plaatse verwerken. Het uitgangspunt is eenvoudig: je houdt je organisch afval apart en laat het door wormen en andere afbraakorganismen verwerken tot compost. Het volstaat om het materiaal zo nu en dan om te woelen en de natuur doet de rest.

Voor een grote tuin zijn een composthoop of enkele compostbakken het meest geschikt. Voor kleine hoeveelheden keuken- en tuinafval kan je best een compostvat gebruiken. Kies het systeem dat het best bij jouw tuin past en ga aan de slag. Op die manier maak

je een bodemverbeteraar van uitstekende kwaliteit, zonder dat het veel geld hoeft te kosten. Kijk voor meer tips op www.thuiscomposteren.be.

COMPOSTVAT OF -BAK KOPEN?

Als inwoner van Wuustwezel kan je een compostbak of -vat kopen op de recyclageparken van Brasschaat, Brecht, Essen of Kalmthout. Je kan je aankoop direct mee naar huis nemen.

Tarieven	prijs	inhoud
compostvat (incl. beluchtingsstok)	35 euro	300 liter
compostbak	60 euro	1300 liter
beluchtingsstok	5 euro	
aanbouwmodule	50 euro	
afdak compostbak	20 euro	

Om het composteren te stimuleren, betaalt het lokaal bestuur de helft van de aankoopprijs van een compostbak, -vat of een aanbouwmodule terug. Hiervoor moet je een aanvraagformulier invullen en dit samen met het aankoopbewijs inleveren bij de groendienst. Je vindt het formulier op de gemeentelijke website.

I [Dienst groen - 03 690 46 24 – groen@wuustwezel.be](mailto:groen@wuustwezel.be)

Mo'reen belooft: 'Ik zal er zijn'

Maureen Alberg kreeg het zingen met een Surinaamse papelepel ingegoten. Gewapend met grootmoeders pruik en een haarborstel als microfoon, speelde ze de muziekclips na. Onlangs bracht ze onder haar artiestennaam Mo'reen een Nederlandstalige soloplaat uit.

Mo'reen jij hebt al heel wat verwezenlijkt. Vertel!

Ja, ondertussen sta ik al heel wat jaartjes op de planken. Op de Amsterdamse Balletacademie leerde ik dans met zang combineren. Vanaf toen mocht ik het podium delen met verschillende Nederlandse artiesten, zoals Danny de Munk en André van Duin. Mijn Belgisch avontuur begon bij The Radios van Bart Peeters. Dat was een fantastische periode.

Daarna begon ik mijn eigen danceproject. We toerden voornamelijk langs de Belgische discotheken, maar passeerden ook bij 'Tien om te Zien'. Dat was ook een prachtige tijd, maar toen mijn gezin begon te groeien, ging ik het toch wat rustiger aan doen. Muziek werd een uitgebreide hobby; waarbij ik achtergrondzangeres werd van artiesten als Johnny Logan, Lisa del Bo, Belle Perez, Dana Winner en vele anderen.



Naast zang is de zorg je tweede passie. Vanwaar die keuze?

Tijdens mijn muzikale break volgde ik een opleiding orthopedagogie. Daarna kwam ik vanzelfsprekend in de zorg terecht. Ik wilde een eigen praktijk opstarten voor ouders en jongeren met problemen. Maar door mijn muzikale hobby en mijn gezinsleven kwam de uitvoering van mijn praktijk op een zijspoor. Misschien pak ik het ooit weer op...

Sinds kort werk ik op de intensive care afdeling van een psychiatrische instelling in Breda. Hier kan ik mijn passie voor muziek combineren met zorg. Meer en meer besef ik wat muziek met mensen doet. Ik gebruik het als middel om contact te maken, om verwarde mensen te bereiken en verbinding te maken met hun gezonde brein.

Het is mooi om te zien dat mensen die totaal de weg kwijt zijn, nog wel een link kunnen leggen met de muziek uit hun jeugd. Mensen die afgevlakt zijn door een inzinking of medicatie kunnen door muziek toch in contact komen met hun emoties. Dat zijn zaken die mij raken en mij de kracht geven om door te gaan.

Pittige periode nu in de zorg?

De psychische zorg wordt vaak onderschat. Hoe vaak komen mensen niet onder stress te staan en weten ze niet wat ze kunnen doen? Hoe vaak gaan we niet voorbij aan signalen omdat het afgedaan wordt als aanstellerij of zwakte. Vaak gaan mensen door tot ze er letterlijk bij neervallen. Zo komen ook 'sterke' mensen in een instelling terecht, of beëindigen ze hun leven.

In het begin van de lockdown kwam ik zelf ook in een moeilijke periode terecht. Ik zat in een rollercoaster van emoties. Dat verhaal is te lang voor dit interview, maar met mijn mams, kids, familie en vrienden ben ik eruit geraakt.

Deze pandemie heeft gelukkig niet enkel miserie gebracht. Het heeft mij weer aan het schrijven gebracht en gaf mij de inspiratie voor mijn nieuwste single 'Ik zal er zijn'. Dat lied is in eerste instantie geschreven voor een vriendin. Toen de song af was en ik het aan mijn omgeving liet horen, merkte ik dat het een hart onder de riem is voor iedereen die het nodig heeft. Velen zullen zich erin herkennen, misschien als iemand die hulp nodig heeft of juist als je er voor iemand anders kan zijn.

Onlangs was het mijn verjaardag. Voor het tweede jaar achter elkaar kan ik het door corona niet groots vieren. Maar als ik een verjaardagswens mag doen dan wens dat 'Ik zal er zijn' een warm hart, een troost kan bieden aan iedereen die het nodig heeft.

Muziek bindt en verbindt... het maakt connectie van dichtbij of ver

Wat is je band met Wuustwezel en hoe beleef je onze gemeente?

Als je jong bent woon je graag in de stad. Ik verhuisde op 23 jarige leeftijd van Amsterdam naar Antwerpen. Maar als je iets ouder wordt krijg je andere prioriteiten. Daardoor trok ik met mijn gezin via Brecht en Loenhout naar Wuustwezel, waar ik een appartement met tuin heb gekocht. Ik heb er alles wat ik nodig heb. Rust in mijn tuintje, een fijne winkelstraat achter de hoek, mijn ma als buurvrouw en gezellige bewoners om me heen.

In het dorp is een mooi sereen plekje gemaakt om een troost te bieden. Daar wilde ik graag mijn fotoshoot doen, zodat meer mensen dit mooie plekje zouden ontdekken. Voor diegenen die het nodig hebben, heb ik ook een paar cd's achtergelaten in de troostbak.

Voor anderen die mijn cd niet meer in de bak aantreffen, is er YouTube of Spotify waar 'Ik zal er zijn' gratis te beluisteren is.

Mo'reen - 0477341919 - moreen.artist@gmail.com



Digitale lezing over opvoeding

Kinderen opvoeden is heel leuk en boeiend maar niet altijd even gemakkelijk. Wat mag een kind wel, wat niet? Kinderen hebben duidelijke grenzen nodig, maar bij het ene kind werkt dit gemakkelijker dan bij het andere.

Daarnaast is het niet altijd duidelijk wat we kunnen en mogen verwachten van kinderen. Wat kan je doen als het kind de grenzen niet respecteert? Welke verwachtingen zijn te hoog gegrepen? Welke regels kunnen kinderen begrijpen en

onthouden in functie van hun ontwikkelingsniveau? Hoe kan je positief opvoeden en toch grenzen stellen? Daarover geeft Maurits Wysmans op 6 mei een digitale lezing. Hij publiceerde recent het nieuwe boek 'Praten met ouders' en geeft les over het onderwerp aan de hogeschool UCLL.

De lezing is bedoeld voor ouders met kinderen van 0 tot 12 jaar. Deelnemen is gratis, maar je moet op voorhand inschrijven via onderstaande contactgegevens met vermelding van je naam, e-mailadres en telefoonnummer.

I [Opvoedingspunt Wuustwezel - 03 633 99 05 - inschrijven@olo.be](mailto:inschrijven@olo.be)

Er wordt weer gespeeld op straat

Tijdens de paasvakantie en de Buitenspeeldag worden verschillende straten omgedoopt tot speelstraten. Zodra hier een nadarhek geplaatst is, gelden de wettelijke speelstraatregels en zijn de kinderen koning.

Wat als je zo'n speelstraathek tegenkomt?

- Als inwoner van de straat mag je stapvoets door de straat rijden naar je woning, oprit of garage. Je moet altijd voorrang verlenen aan spelende kinderen en voetgangers, de toegang voor hen vrijlaten en heel voorzichtig zijn.
- Ben je geen inwoner? Dan mag je de straat niet in met de auto; ook niet als je een pakketje moet afleveren of snel even iets moet oppikken.
- Je mag het hek niet verplaatsen of aan de kant zetten;

enkel de speelstraatmeters en -peters zijn hiervoor bevoegd.

- Fietsers mogen de speelstraat wel inrijden, maar moeten ook voorzichtig zijn en voorrang verlenen aan spelende kinderen en voetgangers.
- Kinderen mogen de volledige straat gebruiken om te spelen en dus speelgoed op de weg leggen, fietsen laten rondslingeren... Ook grotere constructies zoals zwembadjes of springkastelen zijn toegelaten.

Hou er rekening mee dat deze regels ook gelden als je op het eerste zicht geen spelende kinderen ziet in een afgesloten straat. Het is mogelijk dat de kinderen even naar huis zijn, maar ze rekenen erop dat hun straat is afgesloten en kunnen dus plots de straat oplopen. Bij de meeste speelstraten zijn er voldoende andere straten in de buurt om door te rijden.

I [Dienst jeugd - 03 690 46 27 - jeugd@wuustwezel.be](mailto:jeugd@wuustwezel.be)

Together Alone

Coronatijd,
 een periode van eenzaamheid.
 Een trieste periode,
 een zware levensepisode.
 Men voelt zich verlaten.
 Men is in alle staten.
 Hoe hard men ook probeert.
 Men wordt, alsmaar, met
 zichzelf geconfronteerd.
 Onze Wuustwezelse kunstenaar,
 Nikelaos VL, heeft hier een prachtig
 kunstwerk over gemaakt.
 Een kunstwerk dat mijn
 hartje heeft geraakt.
 Een kunstwerk met vele gezichten.
 Stuk voor stuk grote lichten.
 Al hangend in de bomen.
 Een kunstwerk, in het Gemeentepark
 van Wuustwezel, dat éénieder
 weg doet dromen.
 Alle gezichten zijn identiek.
 Dat maakt het zo heel mystiek.
 Nikelaos VL gaf het de titel:
 "Together Alone".
 Wat betekent: Samen alleen.
 We voelen ons ook alleen.
 Maar, wij slaan er ons samen doorheen.
 Met z'n allen samen,
 nemen wij het tegen het coronavirus op.
 En dat is TOP!
 "Beste Nikelaos VL,
 na, "Fly with me to the higher sky",
 jouw gevleugelde heldin,
 zit er ook in dit kunstwerk,
 "Together Alone",
 weer zoveel waarheid in.
 Met dit prachtige kunstwerk,
 alweer van harte gefeliciteerd.
 Om dit pareltje te mogen bewonderen,
 voelde ik mij zeer vereerd.
 Een kunstwerk dat getuigt
 van ware symboliek.
 Een kunstwerk, heel hoopgevend.
 en dat is, ronduit, magnifiek!

Peggy Verboven



Lekker trappen **fietsfestival**

Corona mag dan stokken in de wielen steken bij heel wat activiteiten, fietsen mag gelukkig nog steeds! Vanaf 1 april kan je de nieuwe brochure van het Lekkertrappen Fietsfestival ophalen bij de Dienst Toerisme in de bibliotheek.

Vanuit één van de vele vertrekpunten ontdek je al fietsend onze mooie Kempen. Tijdens de circa 40km lange tocht beantwoord je drie vragen en zet je vier foto's in de juiste volgorde.

Wie deelneemt maakt kans op vele mooie prijzen. Tijdens de sluiting van de Horeca bieden heel wat vertrekpunten allerlei lekkers aan om af te halen.

Wil je er een complete uitstap van maken en zoek je een leuke plaats om te overnachten? Bekijk dan zeker de overnachtingstips op de website www.lekkertrappen.be.

Het Fietsfestival loopt tot 30 september, maar een aantal tochten zal ook gedurende de winter beschikbaar blijven.



I Dienst toerisme - 03 690 46 43 - toerisme@wuustwezel.be

Op stap in en om Wuustwezel

Hopelijk kunnen we tijdens de Paasvakantie genieten van een aantal zonnige lentedagen, want enkele plaatselijke verenigingen hebben hun best gedaan om wandelroutes uit te stippelen langs de mooiste plekjes in onze gemeente.

VINKENWANDELING

De jaarlijkse Vinkenwandeling van KWB Wuustwezel kan niet doorgaan, maar in plaats daarvan heeft de organisatie een route van 12 kilometer uitgezet. Voor gezinnen met kleine kinderen en gehandicapten is er een verkorte tocht van ruim 4 km. Langs die

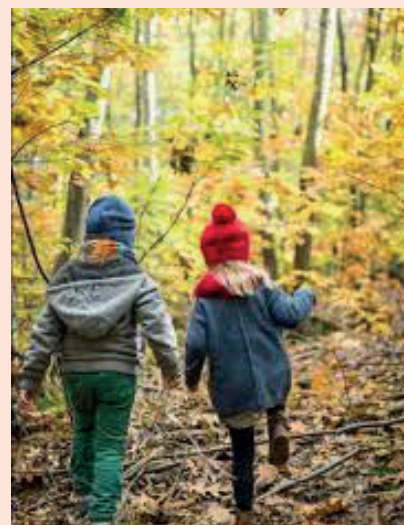
verkorte route kan je onderweg genieten van de verhalen van de Paashaas. Scan de QR code op de borden en beluister het verhaal.

Je kan deze route volgen vanaf 20 maart tot en met 11 april. Het start- en eindpunt bevindt zich bij het cultureel centrum Kadans aan het plein Achter d' Hoven.

PAASZOEKTOCHT

De Loenhoutse afdeling van het KWB laat zich ook niet onbetuigd met een knotsgekke Paaszoektocht. De wandelroute is 5,5 km lang en onderweg zijn er een tiental kleurrijke paaseitjes met een opdracht verstopt.

Daarnaast vind je ook hier QR-codes, waardoor je een audiofragment kan afspelen. De verhaaltjes werden speciaal geschreven door de jeugdboekenschrijfster An Neven en ingesproken door acteur Pieter Embrechts.



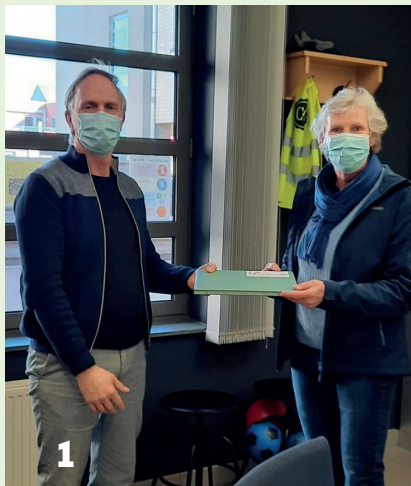
De route vertrekt bij de buurtwinkel aan de Kapelstraat, waar je ook het deelnameformulier kan afhalen en inleveren. De borden staan er van 3 tot 25 april.

BETER BUITEN

Tenslotte laat ook de landelijke Gilde zich niet onbetuigd met de Beter Buitenwandeling. Deze route is ruim 8 km lang, vertrekt aan de kerk van Sterbos en leidt deels langs onverharde wegen door open landbouwlandschap. Ook hier kan je de route volgen via QR-codes.

I Dienst toerisme - 03 690 46 43 - toerisme@wuustwezel.be

Wezel op de foto



1



2

1 Schoolkinderen konden de afgelopen maanden niet vaak naar de les. De lessen verlopen nu online. Maar het is niet voor alle gezinnen vanzelfsprekend om elk kind een computer te geven. Daarom besliste het lokaal bestuur om met de corona-toelage van de Vlaamse Overheid zogenaamde chromebooks aan te kopen voor kinderen in armoede.

2 Het vaccinatiecentrum Noorderkempen vroeg basisscholen uit de regio om tekeningen te maken waarmee ze de loods op het militair domein in Brasschaat konden versieren. Eén van de pronkstukken is de reproductie die leerlingen van basisschool Triangel hebben gemaakt van het wereldberoemde schilderij De sterrennacht van Vincent van Gogh.

3 De lente is weer begonnen en daarmee ook het broedseizoen van de vogels. Daarom mag je tot half juni niet in het binnengebied van het Marum rondwandelen. Nachtzwaluwen en andere heidevogels broeden namelijk op de grond en worden snel opgeschrikt.

4 Er bloeien nog steeds krokussen aan de Dodendraad. De bloembollen zijn enkele jaren geleden geplant ter herdenking van het einde van de eerste wereldoorlog. Op de grens met het neutrale Nederland werd toen een



3



4



5

hek onder hoogspanning geplaatst, om te voorkomen dat mensen zouden vluchten.

5 De fotowedstrijd van de toeristische dienst is een schot in de roos. Inwoners en bezoekers van onze gemeente zijn er massaal op uit getrokken om de mooiste hoekjes van onze gemeente op de gevoelige plaat vast te leggen. Het loont zeker de moeite om de inzendingen eens te bekijken op www.facebook.com/toerismeww.

**GEMEENTE WUUSTWEZEL****Gemeentehuis**

Gemeentepark 1 – 2990 Wuustwezel – 03 690 46 00
 onthaal@wuustwezel.be – www.wuustwezel.be
 www.facebook.com/wuustwezel – www.twitter.com/GemWuustwezel
 Maandag 9.00u – 12.00u 13.30u – 16.30u 18.00u – 19.30u
 Di, wo, do & vr 9.00u – 12.00u 13.30u – 16.30u

Zitdag burgemeester

Gemeentepark 1 – 2990 Wuustwezel
 03 690 46 12 – secretariaat@wuustwezel.be
 Als je de burgemeester of een van de schepenen wil spreken,
 kan je een afspraak maken via het secretariaat.

Schepencollege

Dieter Wouters	0498 39 56 00	burgemeester@wuustwezel.be
Mai Van Thillo	0474 73 63 21	mai.vanthillo@wuustwezel.be
May Aernouts	0495 84 23 65	may.aernouts@wuustwezel.be
Sus Vissers	0495 51 77 79	sus.vissers@wuustwezel.be
Kris Van Looveren	0499 25 38 06	kris.vanlooveren@wuustwezel.be
Rit Luyckx	0474 73 89 80	rit.luyckx@wuustwezel.be
Katrin Kempnaers	0474 60 74 13	katrin.kempnaers@wuustwezel.be

Recyclageparken

Inwoners van onze gemeente kunnen terecht op elf recyclageparken verspreid over negen gemeenten (naast Wuustwezel ook Brasschaat, Brecht, Essen, Kalmthout, Kapellen en Stabroek, Schilde en Zoersel).
 Adressen en openingsuren vind je op www.igean.be

OCMW

Sociaal Huis, Bredabaan 735 – 03 633 52 10 – onthaal@wuustwezel.be

Lokaal Dienstencentrum (LDC) Ter Wezel

Achter d'Hoven 65 – 03 667 61 58
 dienstencentrumterwezel@wuustwezel.be

Lokaal Dienstencentrum (LDC) Wijkhuis

Brechtseweg 29 – 03 236 58 69
 dienstencentrumwijkhuis@wuustwezel.be

Handicar & Minder Mobielen Centrale (MMC)

Achter d'Hoven 65 – 03 633 08 88 – mmc.handicar@wuustwezel.be

Opvoedingspunt Wuustwezel

Gasthuisdreef 6A – 03 270 06 70 – info@opvoedingswinkelbrasschaat.be

Zitdag pensioenen

GC Blommaert, Gemeentepark 22
 Elke eerste dinsdag van de maand, van 13.00u tot 15.00u.
 Elke vierde donderdag van de maand, van 9.00u tot 12.00u
 en van 13.00u tot 15.30u.
 Door de coronacrisis zijn er momenteel geen zittingen mogelijk.

Jongeren Advies Centrum (JAC)

Dorpsstraat 3 – 2920 Kalmthout – 03 232 27 28
 jacplus@cawantwerpen.be – www.jac.be

Politie Zone Grens

Centraal bureel, Kapellensteenweg 32, Kalmthout
 Ma tot vr: 9.00u – 19.00u Za: 9.00u – 17.00u – 03 620 29 29 – info@pzgrens.be
 Lokaal bureel, Bredabaan 382, Wuustwezel
 Ma, di, do, vr: 9.00u – 12.00u Wo: 9.00u – 19.00u – 03 202 87 50

Brandweerzone Rand post Wuustwezel

A. Blommaertstraat 3
 03 690 19 20 – wuustwezel@brandweer.zonerand.be

NOODNUMMERS

Brandweer/ambulance: 100 of 112
 Politie: 101
 Kinder- en jongerentelefoon: 102
 Rode Kruis: 105
 Tele-onthaal: 106
 Zelfmoordlijn: 1813

WACHTDIENSTEN

Dokter: 03 650 52 53
 Weekend/feestdagen:
 www.hwpnoordrand.be
 Tandarts: 0903 39 969
 Apotheek: 0903 99 000
 www.apotheek.be

STORINGEN EN HINDER

Defecte straatlamp: 0800 63 535
 Gasreuk: 0800 650 65
 Info en klachten huisvuil: 03 350 08 14 of 0800 1 46 46
 Milieuhinder: 03 690 46 77
 Pidpa – Hidro Rio (water): 0800 903 00
 Storingen en defecten elektriciteit en aardgas: 078 35 35 00

WUUSTWEZEL OP SOCIALE MEDIA

@Wuustwezel



@GemWuustwezel



@gemeentewuustwezel

MELDINGSKAART**GEMEENTE WUUSTWEZEL**

Je kan met dit formulier problemen melden die verband houden met de gemeentelijke dienstverlening. Je vindt het formulier ook online op onze website www.wuustwezel.be

Gegevens

Naam:

Adres:

Datum:

Situering: waar doet het probleem zich voor?

Straat:

Nr:

Andere verduidelijking:

Onderwerp

- fiets- en voetpaden
 defecte verlichting, nummer paal:
- beschadigd wegdek
 riolering, rioolputjes, afwatering
 onderhoud van zijbermen, ruimen grachten
 sluikstorten
 hondenpoep
 onderhoud aanplantingen
 parkeerproblemen
 verkeersborden, verkeerslichten
 lawaai, nachtlawaai
 andere:

Verklaring

.....

.....

.....

.....

.....

.....

.....

.....

.....

.....

Bezorg de meldingskaart op het gemeentehuis, Gemeentepark 1, 2990 Wuustwezel

Je ontvangt zo snel mogelijk een antwoord met de vermelding hoe jouw klacht zal afgehandeld worden. Anonieme meldingskaarten worden niet behandeld.



Vlaanderen
is zorg



Je laten vaccineren
is het beste plan,
zodat het leven straks
weer starten kan.

Waarom is het zo belangrijk om je te laten vaccineren?

Je laten vaccineren voorkomt dat je COVID-19 (opnieuw) krijgt. Want ook als je eerder al besmet was, kun je terug besmet raken en ernstig ziek worden.

Bescherming

Je beschermt niet alleen jezelf, maar ook je familie, collega's, vrienden en de kwetsbaren in je omgeving. Want als meer

dan 70% van de bevolking gevaccineerd is, bereiken we groepsimmunitet en krijgen we het virus onder controle.

Coronamaatregelen blijven volgen

Het is belangrijk dat je de coronamaatregelen blijft volgen, ook nadat je gevaccineerd bent.

Wanneer er genoeg mensen gevaccineerd en beschermd zijn tegen het virus, kunnen we de coronamaatregelen versoepelen en onze vrijheid terug herwinnen.

